

YÖNETİM KURULUNUN YILLIK FAALİYET RAPORUNA İLİŞKİN BAĞIMSIZ DENETÇİ RAPORU

Ege Profil Ticaret ve Sanayi Anonim Şirketi Genel Kurulu'na

1) Görüş

Ege Profil Ticaret ve Sanayi Anonim Şirketinin ("*Şirket*") ile bağlı ortaklıklarının ("*Topluluk*") 1 Ocak -31 Aralık 2017 hesap dönemine ilişkin yıllık faaliyet raporunu denetlemiş bulunuyoruz.

Görüşümüze göre, yönetim kurulunun yıllık faaliyet raporu içinde yer alan konsolide finansal bilgiler ile Yönetim Kurulunun Topluluğun durumu hakkında yaptığı irdelemeler, tüm önemli yönleriyle, denetlenen tam set konsolide finansal tablolarla ve bağımsız denetim sırasında elde ettiğimiz bilgilerle tutarlıdır ve gerçeği yansıtmaktadır.

2) Görüşün Dayanağı

Yaptığımız bağımsız denetim, Sermaye Piyasası Kurulu'nca yayımlanan bağımsız denetim standartlarına ve Kamu Gözetimi, Muhasebe ve Denetim Standartları Kurumu (KGK) tarafından yayımlanan Türkiye Denetim Standartlarının bir parçası olan Bağımsız Denetim Standartlarına (BDS'lere) uygun olarak yürütülmüştür. Bu Standartlar kapsamındaki sorumluluklarımız, raporumuzun *Bağımsız Denetçinin Yıllık Faaliyet Raporunun Bağımsız Denetimine İlişkin Sorumlulukları* bölümünde ayrıntılı bir şekilde açıklanmıştır. KGK tarafından yayımlanan *Bağımsız Denetçiler için Etik Kurallar* (Etik Kurallar) ve bağımsız denetimle ilgili mevzuatta yer alan etik hükümlere uygun olarak Topluluktan bağımsız olduğumuzu beyan ederiz. Etik Kurallar ve mevzuat kapsamındaki etiğe ilişkin diğer sorumluluklar da tarafımızca yerine getirilmiştir. Bağımsız denetim sırasında elde ettiğimiz bağımsız denetim kanıtlarının, görüşümüzün oluşturulması için yeterli ve uygun bir dayanak oluşturduğuna inanıyoruz.

3) Tam Set Konsolide Finansal Tablolara İlişkin Denetçi Görüşümüz

Topluluğun 1 Ocak -31 Aralık 2017 hesap dönemine ilişkin tam set konsolide finansal tabloları hakkında 21 Şubat 2018 tarihli denetçi raporumuzda olumlu görüş bildirmiş bulunuyoruz.

4) Yönetim Kurulunun Yıllık Faaliyet Raporuna İlişkin Sorumluluğu

Topluluk yönetimi, 6102 sayılı Türk Ticaret Kanununun (TTK) 514 ve 516 ncı maddelerine ve Sermaye Piyasası Kurulu'nun ("*SPK*") II-14.1 No'lu "*Sermaye Piyasasında Finansal Raporlamaya İlişkin Esaslar Tebliği*"ne ("*Tebliğ*") göre yıllık faaliyet raporuyla ilgili olarak aşağıdakilerden sorumludur:

- Yıllık faaliyet raporunu bilanço gününü izleyen ilk üç ay içinde hazırlar ve genel kurula sunar.
- Yıllık faaliyet raporunu; topluluğun o yıla ait faaliyetlerinin akışı ile her yönüyle finansal durumunu doğru, eksiksiz, dolambaçsız, gerçeğe uygun ve dürüst bir şekilde yansıtabilecek şekilde hazırlar. Bu raporda finansal durum, konsolide finansal tablolara göre değerlendirilir. Raporda ayrıca, topluluğun gelişmesine ve karşılaşması muhtemel risklere de açıkça işaret olunur. Bu konulara ilişkin yönetim kurulunun değerlendirmesi de raporda yer alır.
- Faaliyet raporu ayrıca aşağıdaki hususları da içerir:
 - Faaliyet yılının sona ermesinden sonra toplulukta meydana gelen ve özel önem taşıyan olaylar,
 - Topluluğun araştırma ve geliştirme çalışmaları,
 - Yönetim kurulu üyeleri ile üst düzey yöneticilere ödenen ücret, prim, ikramiye gibi mali menfaatler, ödenekler, yolculuk, konaklama ve temsil giderleri, aynı ve nakdi imkânlar, sigortalar ve benzeri teminatlar.

Yönetim kurulu, faaliyet raporunu hazırlarken Gümrük ve Ticaret Bakanlığının ve ilgili kurumların yaptığı ikincil mevzuat düzenlemelerini de dikkate alır.

EGE PROFİL TİCARET VE SANAYİ A.Ş. YÖNETİM KURULU FAALİYET RAPORU

5) Bağımsız Denetçinin Yıllık Faaliyet Raporunun Bağımsız Denetimine İlişkin Sorumluluğu

Amacımız, TTK hükümleri ve Tebliğ çerçevesinde yıllık faaliyet raporu içinde yer alan konsolide finansal bilgiler ile Yönetim Kurulunun yaptığı irdelemelerin, Topluluğun denetlenen konsolide finansal tablolarıyla ve bağımsız denetim sırasında elde ettiğimiz bilgilerle tutarlı olup olmadığı ve gerçeği yansıtıp yansıtmadığı hakkında görüş vermek ve bu görüşümüzü içeren bir rapor düzenlemektir.

Yaptığımız bağımsız denetim, BDS'lere ve Sermaye Piyasası Kurulu'nca yayımlanan bağımsız denetim standartlarına uygun olarak yürütülmüştür. Bu standartlar, etik hükümlere uygunluk sağlanması ile bağımsız denetimin, faaliyet raporunda yer alan konsolide finansal bilgiler ve Yönetim Kurulunun yaptığı irdelemelerin konsolide finansal tablolarla ve denetim sırasında elde edilen bilgilerle tutarlı olup olmadığına ve gerçeği yansıtıp yansıtmadığına dair makul güvence elde etmek üzere planlanarak yürütülmesini gerektirir.

Bu bağımsız denetimi yürütüp sonuçlandıran sorumlu denetçi Ethem Kutucular'dır.

Güney Bağımsız Denetim ve Serbest Muhasebeci Mali Müşavirlik Anonim Şirketi
A member firm of Ernst & Young Global Limited

Ethem Kutucular, SMMM
Sorumlu Denetçi

21 Şubat 2018
İstanbul, Türkiye

**EGE PROFİL TİCARET VE SANAYİ A.Ş.
YÖNETİM KURULU FAALİYET RAPORU**

BÖLÜM 1 - GENEL BİLGİLER

Unvan	: Ege Profil Ticaret ve Sanayi A.Ş.
Rapor Dönemi	: 01.01.2017 – 31.12.2017
Kayıtlı Sermaye Tavanı	: 120.000.000,00 TL
Çıkarılmış Sermaye	: 80.980.793 TL
Tescil Tarihi	: 13 Ocak 1981, Türkiye
Şirket Merkezi	: Atatürk Plastik OSB Mahallesi, 5. Cadde No: 4 Menemen/İZMİR
Vergi Dairesi ve Numarası	: Menemen 325 005 4933
Ticaret Sicil Numarası	: 5065
Ticaret Sicil Müdürlüğü	: Menemen
Mersis No	: 0325005493300015
Kurumsal İnternet Sitesi	: www.egeprofil.com.tr
Üretim Yeri	: İZMİR FABRİKA Atatürk Plastik OSB Mahallesi, 5. Cadde No: 4 Menemen/İZMİR Tel 0 232 398 98 98 / Fax 0 232 376 98 99
Üretim Yeri	: İZMİR (KOCAELİ) FABRİKA Sarımeşe Mah.Suadiye Cad.Winsa İdari Bina Apt.No:5 Kartepe / Kocaeli Tel 0 262 371 57 27 / Fax 0 262 371 57 28
Hindistan Şubesi	: Building no 09, Casa Grande Distripark, Satharai Village , Trivallur Taluk, Trivallur District, Tamil Nadu- 631 203 ,INDIA Tel_Fax No:+919600111788
Şili (Bağlı Ortaklık)	: Centro Industrial Lo Boza 3G-3H Volcan Lascar 801 Pudahel Santiago / CHILI Tel_Fax No: +56951498754

EGE PROFİL TİCARET VE SANAYİ A.Ş. YÖNETİM KURULU FAALİYET RAPORU

Bağımsız Denetim Şirketi ve Sorumlu Ortak Baş Denetçi
FAALİYET KONUSU VE EGE PROFİL HAKKINDA

Güney Bağımsız Denetim ve Serbest Muhasebeci Mali Müşavirlik A.Ş.
Sorumlu Ortak Baş Denetçi : Ethem Kutucular

Ege Profil Ticaret ve Sanayi A.Ş. (Ege Profil) İzmir’de tescilli bir şirkettir. Ege Profil’in ana faaliyet konusu, her nevi plastik boru ve yedek parçaları ile her türlü profiller ve plastik eşya imal ve satımıdır.

Ege Profil 1981 yılında Namık Mazhar Zorlu ve Oğulları Plastik Profil Sanayii Kollektif Şirketi unvanıyla kurulmuştur. 1982 yılında unvan değişikliği ile bugünkü halini almıştır. 1993 yılında şirketin hisseleri halka arz edilerek , BİAŞ’ta işlem görmeye başlamıştır. 2000 yılında Ege Profil hisselerinin % 47’si Mazhar Zorlu Grubu tarafından Dünya’nın en büyük PVC Profil üreticilerinden olan Belçikalı Deceuninck Grubu’na satılmıştır. 2001 yılında Mazhar Zorlu Grubu şirketin ilave 30 %’ luk hisselerini Deceuninck Grup’a satmış ve Deceuninck Grup da 21%’ lik kısmını BİAŞ’tan satın alarak, şirketin 98%’lik kısmına sahip olmuştur. 2004 yılında şirket ile Pilsa A.Ş. arasında imzalanan sözleşmeyle, Winsa ticari markası adı altında yürütülen tüm faaliyetler Ege Profil bünyesine devir olmuştur. Winsa markası ile üretim, 2008 yılı başından itibaren ağırlıklı olarak ileri teknoloji ile inşa edilen Kartepe/Kocaeli Tesislerinde yapılmaya başlanmıştır.

Egepen Deceuninck ve Winsa markasının taşıdığı güven ve pazar bilgisi, Deceuninck Grubu’nun; müşteri odaklı yaklaşımı, sahip olduğu yüksek teknoloji ve kalite anlayışıyla bütünleşmiştir. Dünya çapında entegre bir topluluk olan Deceuninck NV; kompaund, tasarım, geliştirme, ekstrüzyon, finisaj ve geri dönüşüm konularında uzmanlaşmıştır. Topluluk; hedeflerini, kalite ve hizmet anlayışını, mükemmele ulaşma tutkusuyla özetlemektedir.

Ege Profil, 2001 yılından itibaren yüksek bir performans göstermiş ve sürekli bir büyüme kaydetmiştir. Ulaşılan bu başarının ardında, sahip olunan pazar deneyimi ve sağlanan personel motivasyonunun rolü önemlidir. Yatay organizasyon modelinin hakim olduğu şirkette; her kademedeki personel inisiyatif kullanma, yetki ve sorumluluk paylaşımı konularında; yönetim tarafından desteklenmektedir.

Ege Profil’in genç ve dinamik personeli, Deceuninck’in dünyadaki liderlik misyonuna uygun biçimde Türkiye’de pazarı belirleyen trendleri yaratmayı sürdürmektedir. Çalışanlara sunulan eğitim olanakları, Ar-Ge faaliyetlerine verilen önem, uygulanan kalite politikası ve topluluğun yarattığı büyük bilgi paylaşımı başarıyı vazgeçilmez kılmaktadır.

Ege Profil, Egepen Deceuninck, Winsa ve Pimapen olmak üzere üç ana markasıyla PVC profil sektöründe faaliyet göstermektedir. Tüm markaların ürünleri ve satış pazarlama kanalları ayrı ayrı olarak oluşturulmuştur.

EGE PROFİL TİCARET VE SANAYİ A.Ş. YÖNETİM KURULU FAALİYET RAPORU

Dünya standartlarındaki üretim kalitesinden ödün vermeden, çevreye duyarlı bir prosesle 2015 yılında başlayan Menemen Plastik İhtisas Organize Sanayi Bölgesindeki yatırım, 2017 yılı içinde tamamlanarak tamamen faaliyete geçmiştir. Toplam 110.000 m2 alan üzerinde, 54.968 m2 üretim tesisi, 8.995 m2 idari bina ve 22.295 m2 lojistik merkez olmak üzere toplam 86.258 m2 kapalı alana sahiptir. Tesis ilk etapta 60.000 ton kapasiteye sahip olup 100.000 ton kapasiteye ulaşacak altyapıya sahiptir. Şirketin Kartepe/Kocaeli’de üretimi, 40.667,96 m2 alan üzerinde 34.591 m2 ’lik kapalı alanlı ve 41.490 ton kapasiteli kendine ait tesisinde gerçekleştirilmektedir. Şirketin bu tesislerinde üretilen mamullerine ilişkin lojistik hizmetleri Kartepe’deki 21.515 m2 kapalı alan üzerinde 10 yıllığına kiralanmış lojistik merkezde, lojistik hizmeti veren bir firma aracılığı ile gerçekleştirilmektedir.

Ayrıca her üç markanın İzmir, İstanbul, Ankara ve Adana’da Bölge Müdürlükleri bulunmaktadır.

Winsa markasına ait 250’ye varan üretici bayisi ve 550’ye yakın satış noktası, Egepen markasına ait 450’ye varan üretici bayisi ve 1850’ye yakın satış noktası ve Pimapen markasına ait 270’ye varan üretici bayisi ve 600’e yakın satış noktası bulunmaktadır.

İthalat ve ihracat yapılan ülkeler arasında Avrupa, Amerika, Asya, Afrika ve Avustralya kıtalarındaki ülkeler yer almaktadır

Ege Profil olarak dünya pazarındaki yerimiz her geçen gün artmaktadır. 2012’de Hindistan’da bir depo ile şube olarak faaliyet göstermeye başlayan Ege Profil, 2013 yılında Şili’de Deceuninck Importadora Limitada ünvanlı şirketine %99.9 pay ile iştirak etmiş ve 2014 yılında da gelişen piyasalara Brezilya’da distribütör olarak faaliyet gösteren Deceuninck Brasil olarak devam etmiştir.

Ege Profil 2013 yılında alüminyum sektörüne de girmiştir.

Haziran 2017’de Deceuninck NV’nin Pimaş’ta sahibi olduğu ve 31.535.339,898 TL itibari değere sahip yüzde 87,60’lık pay, beher pay için 2,7081 TL, toplamda 85.400.364 TL bedelle satın alınmış; Brezilya’da bulunan Deceuninck do Brasil Limitada’daki 2.127.845 Brezilya Reali nominal değerli hisse ise zararda olması nedeniyle tasfiye değeri üzerinden Deceuninck N.V.’ye 1.000 Avro’ya satılmıştır. Ağustos 2017’de Pimaş ile, tüm aktif ve pasifleri ile bir bütün halinde devralınması suretiyle, alınan birleşme kararına ilişkin süreç 25 Aralık 2017’de tamamlanmıştır.

Yeni ürünler ve teknolojik gelişmeler, bayi eğitim seminerleri, uygulamalı işletme eğitimleri ve teknik yayınlar yoluyla müşteri beklentileri en üst seviyede karşılanmaktadır. Bugün, sektörünün en geniş ürün yelpazesine sahip şirketimiz, kendi geliştirdiği üçyüzü aşkın kalıpla üretim yapmaktadır. Bayilerimizin markalarımıza duydukları inanç ve müşteri beklentilerini en yüksek düzeyde karşılama çabasıyla artan satışlarımız, rakiplerimize üstünlüğümüzü hissettirmektedir.

ŞİRKETİN MİSYON VE VİZYONU İLE STRATEJİK HEDEFLERİ

Sürdürülebilir bir gelecek için,

Neden? Temel Amacımız;

Yenilikçi ve Öncü

Amacımız, edindiğimiz bilgi ve birikimi uzman kadromuzun desteği ile kaliteli ve yenilikçi ürünler üreterek mekanlarınıza taşımak ve yaşam konforunuzu artırmaktır. Bizler, mekanlarınızı ve sevdiğinizizi olumsuz dış koşullardan korumak için yoğun bir şekilde çalışmakta, teknolojiyi yakından takip ederek yeni ürünlerimizi sizlere sunmaktayız. Sistemlerimizin imalatı, montajı ve bakımı son derece kolay olduğundan tüm ürünlerimiz, ihtiyaçlarınızı en yüksek düzeyde karşılayacak şekilde maksimum müşteri memnuniyeti sağlamak amacı ile üretilmektedir.

Ekoloji

Amacımız, yapıların inşasında enerjiyi verimli kullanabilmek için tüm müşterilerimize destek olmaktır. Bu sebeple ürünlerimizin tümü yüksek yalıtım sağlar, uzun ömürlüdür ve az bakım gerektirmektedir. Bizim ürünlerimiz, doğanın formunu bozmamak için en az ekolojik iz bırakacak şekilde minimum enerji kullanarak ve geri dönüştürülebilir yapı ile üretilmektedir.

Tasarım

Amacımız, farklı tasarımlarımız ile mekanlarınızın daha da güzelleşmesine ve mimarinizde kendi tarzınızı yansıtmaya yardımcı olmaktır. Ürünlerimiz, beklentilerinizi karşılayacak şekilde doğanın renklerini bünyesinde bulunduran geniş renk yelpazesi, doğal dokulu ve eşsiz yüzey kalitesiyle zamandan bağımsız bir tasarıma sahiptir.

Çalışanlarımız ve Müşterilerimiz

Bizler, çalışanlarımız ve tüm müşterilerimiz ile açık, dürüst ve samimi bir çalışma ortamı yaratmaktayız. Böylece uzun süreli iş birliktelikleri yaratarak çalışan ve müşteri memnuniyetini en yüksek düzeyde tutmaktayız. Kalite, güvenlik, çevre ve insana önem vererek takım ruhu ile çalışmaktayız.

Nasıl? Temel Değerlerimiz

Dürüstlük

Bizler, her zaman tüm gerçekleri olduğu gibi söyler, tüm iletişim sürecinde açık ve samimi davranırız. İşbirlikçilerimizle ilişkilerimizde geri bildirim direkt ve olumlu bir şekilde yaparız.

Çalışanlarımız ve iş ortaklarımız ile takım ruhuyla hareket ederiz. Düzeltici ve önleyici tedbirleri alırken, yanlışları açık yüreklilikle belirtir, doğruları tüm gerçekliği ile savunuruz.

Düşündüğümüz ile söylediğimiz birbirinden farklı olamaz. Bizim özgünlüğümüz budur.

Yüksek Performans

Performansımız; çalışanlarımız, müşterilerimiz, toplum ve hissedarlarımızca düzenli bir şekilde ölçülür. Mükemmelliğe ulaşma tutkumuz ile tüm iş süreçlerimizde sürekli gelişim için gayret gösterir, temel amaçlarımızdan, değerlerimizden ve vizyonumuzdan sapmadan yolumuza başarı ile devam ederiz. Söylediğimizi yaparız, yaptığımızı paylaşıyoruz, bizim sorumluluk ve disiplinimiz anlayışımız budur. Yüksek performans hedeflerken tercih önceliğimiz : İnsan,Çevre, Kalite, Hizmet ve Kazanç'tır. Kar, sürekliliği olan bir işletme için gereklidir. İşimizin her evresinde, üretimden satış sonrasına kadarki tüm süreçlerimizde her gün performansımızı artırmak için çalışırız.

Girişimcilik

EGE PROFİL TİCARET VE SANAYİ A.Ş. YÖNETİM KURULU FAALİYET RAPORU

Bizler, dünyaya ve tüm fikirlere açığız. Fırsatları görür ve değerlendiririz. Yetki kullanma adına güven ortamı yaratır, riskleri önceden görür, inisiyatif kullanarak tüm süreçleri başarı ile yönetiriz. İşimizi kendi işimiz gibi sahipleniriz. Tüm çalışanlarımızın kararlarına saygı duyar, sorumluluk almaları için onları cesaretlendirir ve sonrasında takdir ederiz.

Ne? Tutkumuz

Kültürümüz

Oluşturmuş olduğumuz şirket kültürümüzün sonucu olarak tüm çalışanlarımız ve iş ortaklarımız, birlikte çalışıyor olmaktan gurur duyarlar. Dürüstlük, yüksek performans ve girişimcilik ilkelerine göre tüm çalışmalarını sürdürürler.

Uzun Ömürlü, Çevre Dostu Ürünler

Yüksek yalıtımlı, uzun ömürlü, kaliteli, dayanıklı ve geri dönüştürülebilir ürünler üretmek amacıyla çalışırız.

Sektörde Liderlik

Şirketimiz sektörünün öncü kuruluşlarından biridir. Geniş pazar payı ile ilk üç firma arasında yer alır. Bu başarının arkasında kalite ve hizmette yüksek performans ile karşılıklı güvene dayalı müşteri ilişkileri bulunur.

Güçlü Finansal Yapı

Şirketimiz, sürdürülebilir güçlü bir finansal yapıya sahiptir. Tüm faaliyetlerimizi, mali hedeflere dönüştürür, hedeflerimize başarı ile ulaşıyoruz.

BÖLÜM 2 – YÖNETİM ORGANI İLE ÜST DÜZEY YÖNETİCİLERE SAĞLANAN FAYDALAR

YÖNETİM KURULU ÜYELERİNİN NİTELİKLERİ VE YÖNETİCİLERİN YETKİ VE SORUMLULUKLARI

Şirketin ana sözleşmesinde, yönetim kurulu üyelerinin seçim kriterleri hususunda bir düzenleme mevcut olmamakla birlikte mevcut yönetim kurulu üyelerimiz, Kurumsal Yönetim İlkeleri'nde belirtilen nitelikleri haiz kişilerden oluşmaktadır. Yönetim Kurulu'nun görev ve yetkileri hakkında hükümler mevcuttur. Diğer yöneticilerin yetki ve sorumlulukları ana sözleşmede yer almamakla birlikte, şirketimiz genelinde tüm çalışanlar için üst düzey yöneticiler de dahil olmak üzere yetki ve sorumluluklarını gösteren görev tanımları belirlenmiştir.

FAALİYET YILI İÇERİSİNDE YÖNETİM VE DENETİM KURULLARINDA GÖREV ALAN ÜYELERİMİZ,

Yönetim Kurulu Üyeleri 25 Nisan 2017 tarihli Olağan Genel Kurul Toplantısı'nda belirlenmiştir. Yönetim Kurulu'nun görev süresi iki yıldır. Yönetim Kurulu üyelerimiz ve görev dağılımı aşağıdaki gibidir:

Yönetim Kurulu

Francis Jozef Willem Ant Yönetim Kurulu Başkanı

Van Eeckhout

Ergün Çiçekçi

Genel Müdür ve Yönetim Ku

Başkan Yardımcısı

Ann Bataillie

Yönetim Kurulu Üyesi

Marcel Klepfisch

Yönetim Kurulu Üyesi

(Bağımsız Üye)

EGE PROFİL TİCARET VE SANAYİ A.Ş. YÖNETİM KURULU FAALİYET RAPORU

Yasemin Ünlü Romano Yönetim Kurulu Üyesi
(Bağımsız Üye)

Denetimden Sorumlu Komitesi

Marcel Klepfisch Başkan
Yasemin Ünlü Romano Üye

Riskin Erken Saptanması Komitesi

Marcel Klepfisch Başkan
Yasemin Ünlü Romano Üye
Gülşah Karan Üye

Kurumsal Yönetim Komitesi

Marcel Klepfisch Başkan
Francis Van Eeckhout Üye
Gülşah Karan Üye

YÖNETİM KURULU ÜYELERİ VE ÜST DÜZEY YÖNETİCİLERE SAĞLANAN FAYDALAR

31 Aralık 2017 tarihi itibarıyla Yönetim Kurulu başkan ve üyeleriyle, genel müdür, genel koordinatör, genel müdür yardımcıları gibi üst düzey yöneticilere cari dönemde sağlanan ücret ve benzeri menfaatler toplamı **7.638.927 TL'dir.**(31 Aralık 2016 – 7.673.825 TL).

Şirketimizin üst yönetim kadrosunda görevli personel ve görev dağılımı aşağıdaki gibidir:

Ergün Çiçekci	Genel Müdür
Nurcan Güngör	Mali İşler Grup Müdürü
Tamer Özen	Ürün Pazarlama ve Satış Grup Müdürü
Vehbi Cem Korkmaz	Pazarlama ve Satış Grup Müdürü
Etem Gökmen	İşletme ve Yatırımlar Grup Müdürü
Nuri Aslan	Kartepe İşletme Grup Müdürü
Ziyet Gitmez	İnsan Kaynakları Grup Müdürü
Hakan Nurhan	Alüminyum Doğrama Sistemleri Pazarlama ve Satış Departman Müdürü

PERSONEL VE İŞÇİLERE SAĞLANAN HAK VE MENFAATLER

Kategorileri itibarıyla dönem içinde çalışan personelin ortalama sayısı aşağıdaki gibidir:

	31 Aralık 2017	31 Aralık 2016
İdari	286	271
Üretim	815	844
Toplam	1.101	1.115

Çalışanlara sağlanan fayda ve menfaatlere 31 Aralık 2017 tarihli konsolide finansal tablolara ilişkin açıklayıcı dipnotların 2. Maddesinde ayrıntılı olarak yer verilmiştir.

EGE PROFİL TİCARET VE SANAYİ A.Ş. YÖNETİM KURULU FAALİYET RAPORU

Şirket genel kurulunca verilen izin çerçevesinde, yönetim organı üyelerinin şirketle veya başkası adına yaptığı işlemler ile rekabet yasağı kapsamında herhangi bir işlem bulunmamaktadır.

BÖLÜM 3 – ARAŞTIRMA VE GELİŞTİRME ÇALIŞMALARI

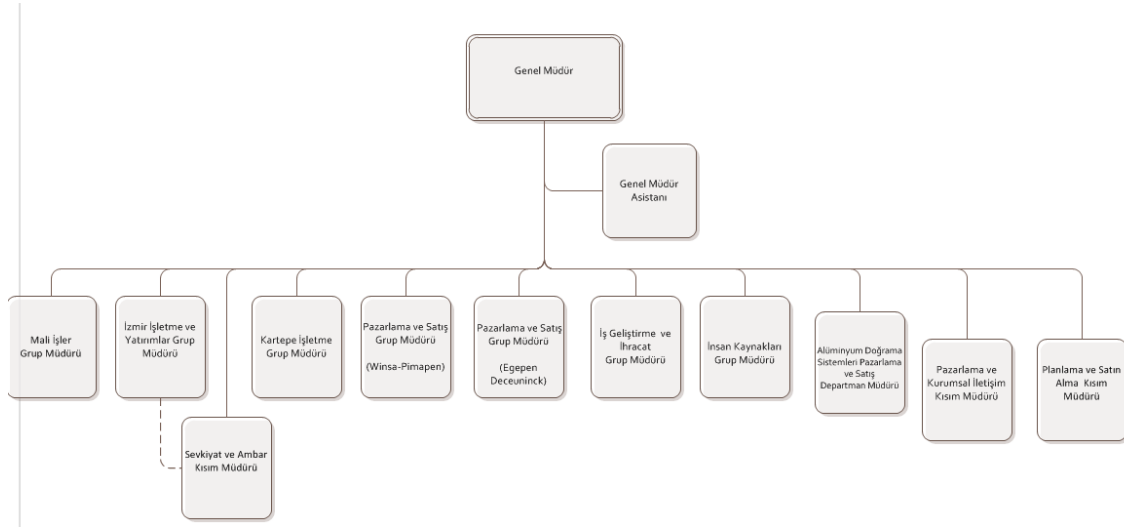
Şirketimiz Dünya’da ve Türkiye’de uygulanan enerji politikalarını dikkate alarak; gerek çevreye olan duyarlılığımız, gerekse verimlilik çalışmalarımızın bir parçası olarak daha az enerji tüketen ürünler geliştirebilmek amacıyla Ar-Ge projelerimiz bulunmaktadır.

31 Aralık 2017 itibari ile Ar-Ge harcamalarımız 1.445.883 TL’dir.

5746 sayılı Kanun kapsamında Ar-Ge Merkezi Belgesi almak üzere şirketimiz tarafından yapılan başvuruya ilişkin denetimler, ilgili Kanunun Uygulama ve Denetim Yönetmeliği hükümleri çerçevesinde görevlendirilen izleyiciler tarafından yerinde yapılmış olup; şirketimize Ar-Ge Merkezi Belgesi verilmesine ve 5746 sayılı Kanun kapsamında sağlanan teşvik ve muafiyetlerden yararlanmasına, T.C. Bilim, Sanayi ve Teknoloji Bakanlığı tarafından Temmuz 2017’de onaylanmıştır.

BÖLÜM 4 – ŞİRKET FAALİYETLERİ VE FAALİYETLERİNE İLİŞKİN ÖNEMLİ GELİŞMELER

ORGANİZASYON YAPISI



ORTAKLIK YAPISI

31/12/2017 itibari ile ortaklık yapısı aşağıda belirtilmiştir:

Ortakların Ünvan	Pay Tutarı (TL)	Oran (%)
Deceuninck NV	77.641.840	95.88
Halka Açık Kısım	3.338.953	4.12
Toplam	80.980.793	100

EGE PROFİL TİCARET VE SANAYİ A.Ş. YÖNETİM KURULU FAALİYET RAPORU

Genel Kurulda her bir adet pay için bir oy hakkı bulunmakta olup, oy hakkında imtiyaz yoktur.

YATIRIM FAALİYETLERİ

Şirket, 2017 yılında 39.049.927 TL (8.797.034 Avro) tutarında duran varlık alımı yapmıştır.

1000 EURO & TL	31.12.2017	31.12.2016	DEĞİŞİM %
EURO	8.797	40.134	-78%
TL	39.050	131.003	-70%

İÇ KONTROL VE DENETİM SİSTEMİ

Her yıl belirlenen yıllık denetim planı çerçevesinde denetimler gerçekleştirilmekte ve denetimlerden elde edilen bulguları raporlamaktadır. Yapılan işlemler ve faaliyetlerin gerek yasal mevzuata gerekse de şirket politikalarına uygunluğu hususunda ilgili denetimler yapılmaktadır.

İç denetim birimi, yapmış olduğu denetiminde ilgili bulgularını iletmiş ve gelişim alanlarını belirlemiştir. Bu gelişim alanları ile ilgili aksiyon ivedilikle oluşturulmuştur. Bir sonraki yıl denetim planlarına bulguların takibi ile ilgili maddeler eklenmiştir.

Ayrıca şirketimiz bünyesinde TS EN ISO 9001 Kalite Yönetim, TS EN ISO 14001 Çevre Yönetim, TS 18001 İş Sağlığı ve Güvenliği Yönetim , TS EN ISO 50001 Enerji Yönetim ve TS ISO/IEC 27001 Bilgi Güvenliği Yönetim Sistemlerinin gerekliliklerini yerine getirilip getirilmediği, periyodik aralıklarla düzenlenen iç tetkikler ile kontrol edilmekte ve gerekli görüldüğü durumlarda iyileştirme çalışmaları başlatılmaktadır. İlgili hesap döneminde gerçekleştirilen denetim ve kontrollerde Şirketin işleyişi açısından olumsuz etkiye sahip herhangi bir bulguya ulaşılmamıştır.

Bunun yanı sıra yalın üretim tekniklerini kullanarak sürekli iyileşmeyi hedefleyen şirketimiz her ay yapmış olduğu 5S denetimleri ile de ekip bazında fabrika içi tertip ve düzen seviyesini ölçmektedir.

Firmamız, faaliyetlerini gerçekleştirirken firmada veya firma adına çalışanlara, bayilerine, ziyaretçilerine ve tedarikçilerine daha sağlıklı ve güvenli bir çalışma ortamı sunmayı ve çevreyi korumayı hedefler. Bu doğrultuda iş sağlığı, güvenliği, enerji ve çevre ile ilgili yasal gerekliliklere uyan ve sürekli iyileştirme felsefesi ile çalışmaktadır. İş Güvenliği Danışman firmadan alınan hizmete ilave olarak şirketimiz kadrosunda İş Güvenliği Uzmanı çalışmaktadır.

EGE PROFİL TİCARET VE SANAYİ A.Ş. YÖNETİM KURULU FAALİYET RAPORU

DOĞRUDAN VE DOLAYLI İŞTİRAKLERİ VE PAY ORANLARINA İLİŞKİN BİLGİLER

Şili (Bağlı Ortaklık) : Centro Industrial Lo Boza
3G-3H Volcan Lascar 801
Pudahel Santiago / CHILI
Tel & Fax No: +56951498754

Firmamız Deceuninck Importadora Firmasına %99,9 oranı ile ortaktır.

ŞİRKETİN İKTİSAP ETTİĞİ KENDİ PAYLARI İLİŞKİN BİLGİLER

Şirketin iktisap ettiği payların nominal tutarı tutarı 31 Aralık 2017 itibari ile 134.719 TL'dir.

FAALİYET YILI İÇİNDE YAPILAN ÖZEL DENETİME VE KAMU DENETİMİNE İLİŞKİN BİLGİLER

Faaliyet dönemi içinde gerçekleştirilen denetim bulunmamaktadır.

ŞİRKET'İN ALEYHİNE AÇILAN DAVALAR VE OLASI SONUÇLARI HAKKINDA BİLGİLER

Devir alma yolu ile Şirketimizle birleşen Pimaş A.Ş. firmasının merkezinin Gebze'de bulunan fabrikadan taşınması ve bu fabrikanın kapatılması sonucu işlerine son verilen işçilerin işçilik alacaklarına ilişkin olarak açmış olduğu davalar ile ilgili sorumluluk devam etmektedir.

MEVZUAT HÜKÜMLERİNE AYKIRI UYGULAMALAR NEDENİYLE ŞİRKET VE YÖNETİM KURULU ÜYELERİ HAKKINDA VERİLEN ÖNEMLİ NİTELİKTEKİ İDARİ YAPTIRIM VE CEZALARA İLİŞKİN BİLGİLER

Maliye Bakanlığı Gelir İdaresi tarafından 2011 yılında 2007 yılına ait işlemlerle ilgili yapılan vergi incelemesi sonucunda düzenlenen raporlar uyarınca, Ana Ortaklığa 2 Nisan 2012 tarihinde tebliğ edilen toplam 3.605.914 TL tutarında vergi tarhi ve vergi cezalarına karşı Şirketimiz, İzmir 4. Vergi Mahkemesi'nde 30 Nisan 2012 tarihinde dava açmıştır. Yargılama sonrasında Şirketimize tebliğ edilen toplam vergi tarhi ve cezalarının 2.358.150 TL tutarındaki kısmı mahkeme kararıyla kaldırılmış olup, geri kalan kısmın davası hali hazırda Danıştay incelemesindedir. Dava sonucunun mevcut hukuksal duruma ve delillere göre Şirketimiz lehine olacağı öngörülmektedir. Şirketimiz, ihtiyatlılık gereği konsolide finansal tablolarında 536.260 TL tutarında karşılık ayırmıştır.

YASAL VE ÇEVRESEL RİSKLER

Grubumuz, operasyonlarını devam ettirdiği birçok farklı ülkede farklı mevzuatlara tabidir. Grup olarak çevresel ve yerel kanunlara uyum sağlamak amacıyla kendi içinde çevresel politikalar ve prosedürlerimizi geliştirmeye devam ediyoruz.

Yönetim olarak bu çevresel riskleri tanımlamak için düzenli incelemeler yapıyoruz ve bu riskleri kontrol altına almak amacıyla çeşitli sistemler kurmaya devam ediyoruz.

Grubumuzun en önemsedığı politikalardan biri olan yasal ve çevresel düzenlemelere uyumu hassasiyeti doğrultusunda, bugüne kadar herhangi bir aykırı uygulama nedeniyle yönetim organı

EGE PROFİL TİCARET VE SANAYİ A.Ş. YÖNETİM KURULU FAALİYET RAPORU

veya şirketimiz hakkında idari veya adli yaptırımla karşı karşıya kalınmamıştır. 2017 faaliyet yılında itibari ile bu yönde hiçbir olumsuz gelişme olmamıştır.

GEÇMİŞ DÖNEMLERDE BELİRLENEN HEDEFLER, GENEL KURUL KARARLARINA BİLGİLER VE DEĞERLENDİRMELER

2017 faaliyet yılında olağan genel kurul kararlarımızın tamamını yerine getirerek, sürdürülebilir büyüme ve katma değeri yüksek yatırımlara yönelerek hedeflerimize ulaşmış bulunuyoruz.

Pimaş ile Ege Profil A.Ş. bünyesinde birleşilmesi işleminin görüşüldüğü Olağanüstü Genel Kurul Toplantısı 7 Aralık 2017’de gerçekleşmiştir. Pimaş ile tüm aktif ve pasifleri ile bir bütün halinde devralınması suretiyle alınan birleşme kararına ilişkin süreç 25 Aralık 2017’de tescil ile tamamlanmıştır.

FAALİYET YILI İÇERİSİNDE YAPILAN OLAĞANÜSTÜ GENEL KURUL TOPLANTILARI

Pimaş A.Ş. ile Ege Profil A.Ş. bünyesinde birleşilmesi işleminin görüşüldüğü Olağanüstü Genel Kurul Toplantısı 7 Aralık 2017’de gerçekleşmiştir. Pimaş ile tüm aktif ve pasifleri ile bir bütün halinde devralınması suretiyle alınan birleşme kararına ilişkin süreç 25 Aralık 2017’de tescil ile tamamlanmıştır.

FAALİYET YILI İÇERİSİNDE YAPILAN ESAS SÖZLEŞME DEĞİŞİKLİKLERİ

Şirket Esas Sözleşmesi’nin sermayeye ilişkin 6. Maddesinde, 25 Aralık 2017’de devir alınan Pimaş A.Ş. şirketinin hak sahibi ortaklarına, Ege Profil A.Ş.’ye eklenen varlıklarına karşılık verilecek 1.380.793,82TL pay tutarı kadar sermaye artırımını yapılarak şirketin sermayesinin 80.980.793,82 TL ‘ye çıkarılmasına ilişkin değişiklik 27 Aralık 2017 itibari ile onaylanmıştır.

FAALİYET YILI İÇERİSİNDE YAPILAN BAĞIŞ, YARDIM VE SOSYAL SORUMLULUK PROJELERİ KAPSAMINDA YAPILAN HARCAMALAR

Şirketimiz, sosyal, kültürel, eğitim, spor vb. amaçlı faaliyet gösteren vakıflar, dernekler, eğitim öğretim kurumları ve kamu kurum ve kuruluşlarına Yönetim’in onayıyla Sermaye Piyasası Kurulu ve Türk Ticaret Kanunu’nda belirtilen esaslar dahilinde bağış ve yardım yapabilir.

Bağış ve yardım yapılırken Maliye Bakanlığı’nın konu ile ilgili düzenlemeleri dikkate alınır ve öncelikle vergi muafiyeti tanınmış bulunan kuruluşlar olmasına özen gösterilir.

Bağışın şekli, miktarı ve yapılacağı kurum, kuruluş veya Sivil Toplum Kuruluşunun seçiminde sosyal sorumluluk kriterlerine uygunluk gözetilir. Bunların dışında şirketin faaliyet konusu ile ilgili faaliyet göstermek üzere kurulmuş bulunan vakıf, dernek vb. kuruluşlara da bağış ve yardım yapılabilir.

Dönem içinde yapılan tüm bağış ve yardımların hakkında ilgili yılın Olağan Genel Kurul Toplantısı’nda ortaklarına detaylı bilgi verilir.

Şirketin 2017 ve 2016 yıllarında yapılan bağış ve yardım tutarları :

BAĞIŞLAR	31.12.2017	31.12.2016
TL	79.520	2.360

EGE PROFİL TİCARET VE SANAYİ A.Ş. YÖNETİM KURULU FAALİYET RAPORU

HAKİM ŞİRKETLE, HAKİM ŞİRKETE BAĞLI BİR ŞİRKETLE OLAN İLİŞKİLER,

Ege Profil Ticaret ve Sanayi A.Ş.' nin girişimi veya çıkarı uyarınca, uygun bir karşılık alınmaksızın gerçekleştirilmemiştir. Belirtilen bütün hukuki işlemlerde birbirine yabancı üçüncü kişiler arasında işlem yapılmamıştır.

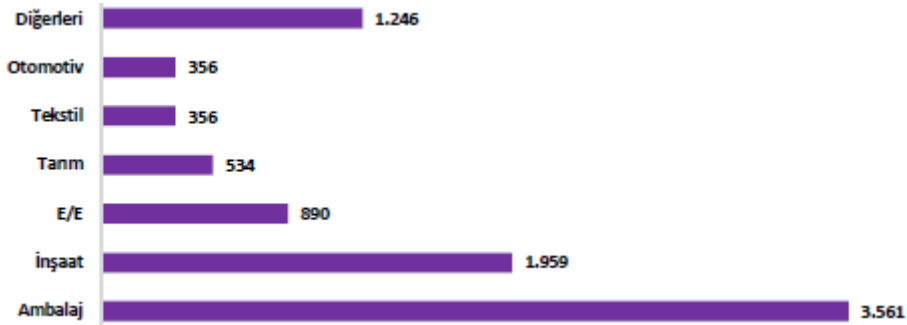
Deceuninck NV ya da ona bağlı olan bir şirketin yararına alınan veya alınmasından kaçınılan önlemler bulunmamaktadır.

İlişkili taraf işlemlerine ait ayrıntılı açıklamaya 31 Aralık 2017 tarihli konsolide finansal tablolara ilişkin açıklayıcı dipnotların 29. Maddesinden ulaşılabilir.

TÜRKİYE PLASTİK MAMUL SEKTÖRÜ

PLASTİK MAMUL ÜRETİMİNİN SEKTÖREL DAĞILIMI

2017 yılının Kasım ayı sonu itibarıyla 8,9 milyon tonluk toplam plastik mamul üretimi içinde yaklaşık 3 milyon 561 bin ton ile plastik ambalaj malzemelerinin başı çektiği, plastik inşaat malzemeleri üretiminin ise 1 milyon 959 bin ton ile plastik ambalaj malzemelerini takip ettiği görülmektedir.



Grafik : Alt Sektörler Bazında Kümülatif Üretim – 2017/11 (1000 Ton)

Kaynak: TÜİK ve ITC Trade Statistics

Plastiklerin tüm uygulama alanları arasında %20 – 25 bir hacme sahip olan yapı ve inşaat, ambalaj uygulamalarından sonra en önemli ikinci alandır. Büyük ölçekte imal edilen ve yapı sanayisinde kullanılan borular gibi plastik ürünler de 60 yıldan fazladır kullanılmaktadır. Yalıtım ve levha uygulamaları haricinde, PVC yapı ve inşaatındaki tüm uygulama alanlarında açık arayla en fazla kullanılan plastiktir. Önümüzdeki yıllarda, inşaat uygulamalarında plastik inşaat malzemeleri için yüksek büyüme oranları beklenmektedir.

- **Üretim**

2017 yılının Kasım ayı sonu itibarıyla 8,9 milyon ton ve 33,6 milyar dolarlık plastik mamul üretimi gerçekleşmiş olup, aynı trendle sürmesi halinde 2017 sonunda üretimin 9,7 milyon ton ve 36,6 milyar dolara çıkması beklenmektedir. Bu durumda 2017 yılında toplam plastik mamul üretiminin 2016 yılına kıyasla miktar bazında % 9,5 değer bazında da % 8,4 artabileceği tahmin edilmektedir.

EGE PROFİL TİCARET VE SANAYİ A.Ş. YÖNETİM KURULU FAALİYET RAPORU

	2016	2017/11	2017/T	% Artış 2017/2016 (T)
1000 Ton	8,9	8,9	9,7	9,5
Milyon \$	33,8	33,6	36,6	8,4

Tablo_ Plastik Mamul Üretimi

Kaynak: TÜİK ve ITC Trade Statistics

- **Kapasite Kullanımı**

Plastik sektöründe, 2017 yılının Ocak – Kasım ayları ortalama kapasite kullanımı % 74,9 olarak gerçekleşmiş olup, genel imalat sanayinin ortalama kapasite kullanımı olan % 78,4'ün 3,5 puan gerisinde kalmıştır. 2017 yılının 11 ayında 2016 yılının eş dönemine kıyasla kapasite kullanımı genel imalat sektöründe 1,1 puan plastik sektöründe ise 1,9 puan artış göstermiştir.

- **Üretimin Sektörel Dağılımı**

2017 yılının Kasım ayı sonu itibarıyla 8,9 milyon tonluk toplam plastik mamul üretimi içinde yaklaşık 3 milyon 561 bin ton ile plastik ambalaj malzemelerinin başı çektiği, plastik inşaat malzemeleri üretiminin ise 1 milyon 959 bin ton ile plastik ambalaj malzemelerini takip ettiği görülmektedir.

- **Dış Ticaret**

İthalat

2017 yılının Kasım ayı sonu itibarıyla 571 bin ton ve 2 milyar 831 milyon dolarlık plastik mamul ithal edilmiştir. Aynı trendle devamı halinde toplam plastik mamul ithalatının 2017 sonunda 623 bin ton ve 3 milyar 88 milyon dolara erişebileceği ve 2016 yılına kıyasla miktar bazında % 5,7 değer bazında da % 5,5 artacağı tahmin edilmektedir.

GTİP NO	GTİP AÇIKLAMA	2016	2017/11	2017/T	% Artış 2017/2016 (T)
3916	Plastikten monofil, çubuk, profiller-enine kesiti 1 mm'yi geçen	14	12	13	-5,9
3917	Plastikten tüpler, borular, hortumlar; conta, dirsek, rakor vb.	26	25	28	5,8
3918	Plastikten yer kaplamaları-duvar ve tavan kaplamaları dahil	22	22	24	9,4
3919	Plastikten yapışkan levha, yaprak, şerit, lam vb. düz şekilde	58	56	61	6,2
3920	Plastikten diğer levha, yaprak, pelikül ve lamlar	249	249	272	9,1
3921	Plastikten diğer levhalar, yaprak, pelikül, varak ve lamlar	64	64	70	10,1
3922	Plastikten küvet, duş, lavabo, hela küveti ve donanımları	4	4	5	1,8
3923	Eşya taşıma ambalajı için plastik mamulleri, tıpa, kapak, kapsül	61	58	64	5,0
3924	Plastikten sofrta, mutfak ve diğer ev eşyası, tuvalet eşyası	11	8	9	-14,7
3925	Plastikten inşaat malzemesi	10	8	9	-14,1
3926	Plastikten diğer eşya	71	63	69	-2,9
	Plastik mamul toplamı	589	571	623	5,7

Tablo : GTİP Bazında Plastik Mamul İthalatı (1000 Ton)

Kaynak: TÜİK ve ITC Trade Statistics

Türkiye her yıl 100'ün üzerinde ülkeden plastik mamul ithalatı yapmaktadır. 2017 yılının Kasım ayı sonu itibarıyla 10 ülkeden yapılan ithalat, toplam ithalatın miktar bazında % 71'ini değer bazında da % 74'ünü oluşturmuştur.

2014 yılından buyana Çin, plastik mamullerde en çok ithalatın yapıldığı ülke konumundadır. 2017 yılının Kasım ayı sonu itibarıyla Çin'in toplam plastik mamul ithalatımızdan ton bazında % 26,1 ve değer bazında da % 19,6 pay aldığı görülmektedir. Bu 2 ülkenin dışında Almanya, İtalya, Güney Kore ve Fransa'nın toplam plastik mamullerde en büyük ithalat yaptığımız ülkeler konumunu koruduğu görülmektedir.

EGE PROFİL TİCARET VE SANAYİ A.Ş.
YÖNETİM KURULU FAALİYET RAPORU

2016					2017/11				
Ülke	1000 Ton	Milyon \$	Ton - %	\$ - %	Ülke	1000 Ton	Milyon \$	Ton - %	\$ - %
Çin	157	602	26,6	20,6	Çin	149	554	26,1	19,6
Almanya	94	547	15,9	18,7	Almanya	85	503	14,8	17,8
İtalya	52	252	8,7	8,6	İtalya	50	250	8,7	8,8
G.Kore	35	212	5,9	7,2	G.Kore	36	210	6,4	7,4
Fransa	28	185	4,8	6,3	Fransa	25	169	4,5	6,0
ABD	13	128	2,2	4,4	ABD	12	115	2,0	4,0
İngiltere	12	96	2,1	3,3	İngiltere	14	99	2,5	3,5
Belçika	15	70	2,5	2,4	Belçika	16	71	2,7	2,5
Japonya	5	66	0,9	2,2	İspanya	13	69	2,2	2,4
İspanya	11	60	1,9	2,0	Japonya	5	64	1,0	2,3
10 ülke	422	2.219	71,6	75,8	10 ülke	405	2.103	70,9	74,3
Diğerleri	168	710	28,4	24,2	Diğerleri	166	728	29,1	25,7
TOPLAM	589	2.928	100,0	100,0	TOPLAM	571	2.831	100,0	100,0

Tablo : Plastik Mamul İthalatında İlk 10 Ülke

Kaynak: TÜİK ve ITC Trade Statistics

İhracat

2017 yılının Kasım ayı sonu itibariyle 1 milyon 571 bin ton ve 4 milyar 54 milyon dolarlık plastik mamul ihracatı yapılmıştır. Aynı trendle sürmesi halinde plastik mamul ihracatının yılsonunda 1 milyon 714 bin tona ve 4 milyar 423 milyon dolara çıkması ve 2016 yılına kıyasla miktar bazında % 10,5 ve değer bazında % 7,6 artması beklenmektedir.

GTİP NO	GTİP AÇIKLAMA	2016	2017/11	2017/T	% Artış 2017/2016 (T)
3916	Plastikten monofil, çubuk, profiller-enine kesiti 1 mm'yi geçen	146	146	159	8,9
3917	Plastikten tüpler, borular, hortumlar; conta, dirsek, rakor vb.	215	191	208	-3,2
3918	Plastikten yer kaplamaları-duvar ve tavan kaplamaları dahil	13	11	12	-6,9
3919	Plastikten yapışkan levha, yaprak, şerit, lam vb. düz şekilde	20	18	20	1,3
3920	Plastikten diğer levha, yaprak, pelikül ve lamlar	369	351	383	3,6
3921	Plastikten diğer levhalar, yaprak, pelikül, varak ve lamlar	140	133	145	3,8
3922	Plastikten küvet, duş, lavabo, hela küveti ve donanımları	24	23	25	5,9
3923	Eşya taşıma ambalajı için plastik mamulleri, tıpa, kapak, kapsül	335	335	365	9,2
3924	Plastikten sofa, mutfak ve diğer ev eşyası, tuvalet eşyası	121	129	141	16,1
3925	Plastikten inşaat malzemesi	94	78	85	-10,0
3926	Plastikten diğer eşya	74	157	171	132,4
	Plastik mamul toplamı	1.551	1.571	1.714	10,5

Tablo : GTİP Bazında Plastik Mamul İhracatı (1000 Ton)

Kaynak: TÜİK ve ITC Trade Statistics

Türkiye, yaklaşık 150 ülkeye plastik mamuller ihraç etmektedir. 2017 yılının Kasım ayı sonu itibariyle 10 ülke, toplam ihracattan miktar bazında % 47,9 değer bazında da % 45,2 pay almıştır. 2017 yılının Kasım ayı sonu itibariyle Irak, Almanya, İngiltere, İsrail ve Fransa en çok plastik mamul ihraç edilen dış pazarları oluşturmuştur.

**EGE PROFİL TİCARET VE SANAYİ A.Ş.
YÖNETİM KURULU FAALİYET RAPORU**

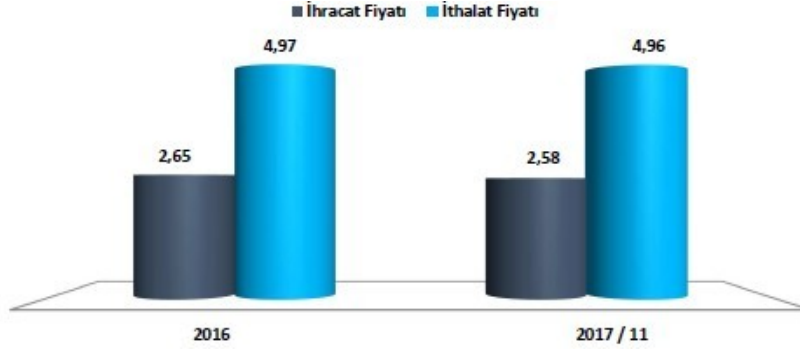
2016					2017/11				
ULKE	1000 Ton	Milyon \$	Ton - %	\$ - %	ULKE	1000 Ton	Milyon \$	Ton - %	\$ - %
Irak	199	373	12,8	9,1	Irak	200	366	12,8	9,0
Almanya	87	299	5,6	7,3	Almanya	78	284	5,0	7,0
İngiltere	78	197	5,1	4,8	İngiltere	75	193	4,7	4,8
Fransa	52	168	3,4	4,1	İsrail	84	182	5,4	4,5
İsrail	74	167	4,8	4,1	İtalya	77	167	4,9	4,1
Romanya	54	142	3,5	3,4	Fransa	47	151	3,0	3,7
İtalya	52	136	3,4	3,3	Bulgaristan	48	143	3,1	3,5
İran	43	132	2,7	3,2	Romanya	52	140	3,3	3,4
Bulgaristan	44	126	2,8	3,1	İspanya	43	104	2,7	2,6
Gürcistan	46	103	3,0	2,5	Gürcistan	48	103	3,0	2,5
10 Ülke	729	1.842	47,0	44,8	10 Ülke	753	1.832	47,9	45,2
Diğer	821	2.267	53,0	55,2	Diğer	818	2.223	52,1	54,8
TOPLAM	1.551	4.109	100,0	100,0	TOPLAM	1.571	4.054	100,0	100,0

Tablo: Türkiye'nin Plastik Mamul İhrac Ettiği İlk 10 Ülke

Kaynak: TÜİK ve ITC Trade Statistics

İthalat ve İhracat Fiyatları

Plastik mamullerde birim ithal fiyatları birim ihrac fiyatlarının daima üzerinde seyretmektedir.



Grafik: Plastik Mamuller Ortalama Dış Ticaret Fiyatları

Kaynak: TÜİK ve ITC Trade Statistics

2017 yılının Kasım ayı sonu itibariyle plastik mamullerde ortalama ithalat fiyatları 4,96 \$/kg, ortalama ihracat fiyatları da 2,58 \$/kg olarak gerçekleşmiş olup, 2016 yılına kıyasla ortalama ithalat fiyatı % 0,2 gerilemiş, ortalama ihracat fiyatı da % 2,6 düşmüştür.

GTİP	GTİP AÇIKLAMA	İthalat Fiyatı			İhracat Fiyatı		
		2016	2017/11	% Artış	2016	2017/11	% Artış
3916	Plastikten monofil, çubuk, profillerine kesiti 1 mm'yi geçen	4,13	4,42	6,9	1,72	1,67	-3,0
3917	Plastikten tüpler, borular, hortumlar; conta, dirsek, rakor vb.	7,97	8,52	6,9	2,57	2,50	-2,9
3918	Plastikten yer kaplamaları-duvar ve tavan kaplamaları dahil	3,97	3,60	-9,5	1,94	2,16	11,2
3919	Plastikten yapışkan levha, yaprak, şerit, lam vb. düz şekilde	5,75	5,52	-4,0	5,79	4,99	-13,7
3920	Plastikten diğer levha, yaprak, pelikül ve lamlar	3,64	3,65	0,2	2,50	2,54	1,5
3921	Plastikten diğer levhalar, yaprak, pelikül, varak ve lamlar	3,92	3,83	-2,2	2,87	2,84	-1,0
3922	Plastikten küvet, duş, lavabo, hela küveti ve donanımları	9,26	9,42	1,7	4,16	4,03	-3,1
3923	Eşya taşıma ambalajı için plastik mamulleri, tıpa, kapak, kapsül	4,43	4,46	0,7	2,42	2,42	0,3

EGE PROFİL TİCARET VE SANAYİ A.Ş. YÖNETİM KURULU FAALİYET RAPORU

3924	Plastikten sofra, mutfak ve diğer ev eşyası, tuvalet eşyası	6,43	6,59	2,5	2,94	2,82	-4,0
3925	Plastikten inşaat malzemesi	3,78	4,31	13,9	2,30	2,53	9,6
3926	Plastikten diğer eşya	9,45	9,95	5,3	4,89	3,11	-36,4
Ortalama		4,97	4,96	-0,2	2,65	2,58	-2,6

Tablo : Plastik Mamullerde Ortalama Birim Dış Ticaret Fiyatları (\$/Ton)

Kaynak: TÜİK ve ITC Trade Statistics

- **İç Pazar Tüketimi**

2017 yılının Kasım ayı sonu itibarıyla plastik mamul sektöründe 7,9 milyon ton ve 32,9 milyar dolarlık iç pazar tüketimi gerçekleşmiştir. Tüketime aynı trendle sürmesi halinde yılsonunda 8,6 milyon ton ve 35,3 milyar dolar olarak gerçekleşeceği ve 2016 yılına kıyasla miktar bazında % 9 değer bazında da % 8 artacağı tahmin edilmektedir.

- **Arz ve Talep**

Plastik mamullerde 2017 yılının Ocak – Kasım döneminde 2016 yılının eş dönemine kıyasla ve miktar bazında üretim % 9,2, ithalat % 5,8, ihracat % 10,6, iç Pazar tüketimi % 8,6, dış ticaret fazlası da % 13,5 artmıştır. Bu dönemde ihracatın üretim içindeki payı % 17'den % 18'e çıkmış, ithalatın yurt içi tüketim içindeki payı % 7 ile aynı düzeyde kalmış ve ihracatın ithalatı karşılama oranı % 261'den % 275'e yükselmiştir.

BÖLÜM 5 – FİNANSAL DURUM

Şirketimizin 31 Aralık 2017 tarihi itibarıyla sona eren döneme ait bağımsız denetimden geçmemiş konsolide finansal tablolar ve dipnotlar ekte sunulmuştur.

BAŞLICA FİNANSAL VE OPERASYONEL GÖSTERGELER

Şirketimizin 31 Aralık 2017 tarihli konsolide finansal tablolarının bir önceki dönemle karşılaştırılmış bazı bilgileri aşağıda belirtilmiştir.

Hasılat

1000 TL	31 Aralık 2017	31 Aralık 2016	DEĞİŞİM %
Net Satışlar	918.872	730.625	26 %

İthalat & İhracat

1000 EURO	31.Ara.17	31.Ara.16	DEĞİŞİM %
İhracat	27.203	26.433	3%
İthalat	72.758	64.330	13%

FİNANSAL ORANLAR

LİKİDİTE RASYOLARI	31 Aralık 2017	31 Aralık 2016
Cari Oran	1,23	1,32
Asit Test Oranı	1,03	1,13

EGE PROFİL TİCARET VE SANAYİ A.Ş.
YÖNETİM KURULU FAALİYET RAPORU

KARLILIK RASYOLARI	31 Aralık 2017	31 Aralık 2016
Brüt Kar Marjı	0,27	0,29
Özsermaye karlılığı	0,19	0,16

KALDIRAÇ RASYOLARI	31 Aralık 2017	31 Aralık 2016
Toplam Borçlar/Özsermaye	1,96	1,58
Top Borçlar/Top Aktifler	0,66	0,61
Özsermaye Rasyosu	0,34	0,39
Kısa Vad Borç/Top Aktifler	0,52	0,49
Uzun Vad Borç/Top Aktifler	0,14	0,12

ETKİNLİK RASYOLARI	31 Aralık 2017	31 Aralık 2016
Alacak Devir Hızı	2,11	2,09
Stok Devir Hızı	6,86	6,64
Aktif Devir Hızı	0,88	0,77

KAR DAĞITIM:

Şirket karına katılımda imtiyaz yoktur.

Şirketimizin ana sözleşmesine göre, umumi masrafları ile muhtelif amortisman gibi şirketçe ödenmesi ve ayrılması zaruri meblağlar ile şirket tüzel kişiliği tarafından ödenmesi zorunlu vergiler, hesap senesi sonunda tespit olunan gelirlerden düşüldükten sonra, geriye kalan ve yıllık bilançoda görülen kar, varsa geçmiş yıl zararlarının düşülmesinden sonra sırası ile ana sözleşmede gösterilen şekilde tevzi olunur.

Şirketimizin ilgili yıla ait dağıtılacak karı; mevzuat hükümleri de göz önünde bulundurularak, yönetim kurulumuzun genel Kurulunun onayına sunduğu kar dağıtım önerileri, şirketimizin karlılık durumunu, pay sahiplerinin beklentilerini ve şirketimizin büyüme stratejilerini dikkate alan bir dağıtım politikası ile hazırlanmaktadır.

25/04/2017 tarihinde yapılan genel kurul kararına istinaden net dönem karından, net 20.323.155,23 TL'lik kısmı ile 2 eşit taksit halinde kar dağıtımı ilki 15/06/2017 ve ikinci taksit 14/09/2017 tarihlerinde olmak üzere ödenmiştir.

EGE PROFİL TİCARET VE SANAYİ A.Ş. YÖNETİM KURULU FAALİYET RAPORU

FİNANSAL RİSK YÖNETİMİ

Şirketimizin finansal risk yönetimi faaliyet raporumuzun ekinde yer alan 31 Aralık 2017 tarihi itibarıyla sona eren döneme ait, bağımsız denetimden geçmiş konsolide finansal tablolar dipnotunun 30. Maddesinde açıklanmıştır.

BÖLÜM 6 – DİĞER HUSUSLAR

Sigorta

Aktif değerlerin toplam sigorta tutarları dönemler itibarıyla aşağıdaki gibidir (TL);

	31 Aralık	31 Aralık
	2017	2016
	(TL Tutarı)	(TL Tutarı)
Aktif değerlerin toplam sigorta tutarları	836.605.087	727.334.178

BÖLÜM 7 – ŞİRKETLER TOPLULUĞUNDA ANA ŞİRKETİN FAALİYET RAPORLARI

Hakim şirket Deceuninck NV'nin faaliyet raporları www.deceuninck.com internet sitesinde yayınlanmaktadır.