

**EGE PROFİL TİCARET VE SANAYİ A.Ş.
YÖNETİM KURULU FAALİYET RAPORU**

BÖLÜM 1 - GENEL BİLGİLER

Unvan	: Ege Profil Ticaret ve Sanayi A.Ş.
Rapor Dönemi	: 01.01.2019 – 30.09.2019
Kayıtlı Sermaye Tavanı	: 120.000.000,00 TL
Çıkarılmış Sermaye	: 80.980.793 TL
Tescil Tarihi	: 13 Ocak 1981, Türkiye
Şirket Merkezi	: Atatürk Plastik OSB Mahallesi, 5. Cadde No: 4 Menemen/İZMİR
Vergi Dairesi ve Numarası	: Menemen 325 005 4933
Ticaret Sicil Numarası	: 5065
Ticaret Sicil Müdürlüğü	: Menemen
Mersis No	: 0325005493300015
Kurumsal İnternet Sitesi	: www.egeprofil.com.tr
Üretim Yeri	: İZMİR FABRİKA Atatürk Plastik OSB Mahallesi, 5. Cadde No: 4 Menemen/İZMİR Tel 0 232 398 98 98 / Fax 0 232 376 98 99
Üretim Yeri	: İZMİT (KOCAELİ) FABRİKA Sarimeşe Mah.Suadiye Cad.Winsa İdari Bina Apt.No:5 Kartepe / Kocaeli Tel 0 262 371 57 27 / Fax 0 262 371 57 28
Hindistan Şubesi	: Building no 09, Casa Grande Distripark, Satharai Village , Trivallur Taluk, Trivallur District, Tamil Nadu- 631 203 ,INDIA Tel_Fax No:+919600111788
Şili (Bağlı Ortaklık)	: Centro Industrial Lo Boza 3G-3H Volcan Lascar 801 Pudahel Santiago / CHILI Tel_Fax No: +56951498754

EGE PROFİL TİCARET VE SANAYİ A.Ş. YÖNETİM KURULU FAALİYET RAPORU

Hindistan (Bağlı Ortaklık) : Building no 09, Casa Grande Distripark, Satharai Village , Trivallur Taluk, Trivallur District, Tamil Nadu- 631 203 ,INDIA
Tel_Fax No:+919600111788

Bağımsız Denetim Şirketi ve Sorumlu Ortak Baş Denetçi
Güney Bağımsız Denetim ve Serbest Muhasebeci Mali Müşavirlik A.Ş.
Sorumlu Ortak Baş Denetçi : Ethem Kutucular

FAALİYET KONUSU VE EGE PROFİL HAKKINDA

Ege Profil Ticaret ve Sanayi A.Ş. (Ege Profil) İzmir’de tescilli bir şirkettir. Ege Profil’in ana faaliyet konusu, her nevi plastik boru ve yedek parçaları ile her türlü profiller ve plastik eşya imal ve satımıdır.

Ege Profil 1981 yılında Namık Mazhar Zorlu ve Oğulları Plastik Profil Sanayii Kollektif Şirketi unvanıyla kurulmuştur. 1982 yılında unvan değişikliği ile bugünkü halini almıştır. 1993 yılında şirketin hisseleri halka arz edilerek , BİAŞ’ta işlem görmeye başlamıştır. 2000 yılında Ege Profil hisselerinin % 47’si Mazhar Zorlu Grubu tarafından Dünya’nın en büyük PVC Profil üreticilerinden olan Belçikalı Deceuninck Grubu’na satılmıştır. 2001 yılında Mazhar Zorlu Grubu şirketin ilave 30 %’ luk hisselerini Deceuninck Grup’a satmış ve Deceuninck Grup da 21%’ lik kısmını BİAŞ’tan satın alarak, şirketin 97.54 %’lik kısmına sahip olmuştur. Aralık 2017’de Pimaş Plastik İnşaat Malzemeleri A.Ş. devrolma sureti ile Ege Profil ile birleşmiş, kullanılan ayrılma hakları sonrası Deceuninck Grup payı 95,88 %’dir.

2004 yılında şirket ile Pilsa A.Ş. arasında imzalanan sözleşmeyle, Winsa ticari markası adı altında yürütülen tüm faaliyetler Ege Profil bünyesine devir olmuştur. Winsa markası ile üretim, 2008 yılı başından itibaren ağırlıklı olarak ileri teknoloji ile inşa edilen Kartepe/Kocaeli Tesislerinde yapılmaya başlanmıştır.

Egepen Deceuninck ve Winsa markasının taşıdığı güven ve pazar bilgisi, Deceuninck Grubu’nun; müşteri odaklı yaklaşımı, sahip olduğu yüksek teknoloji ve kalite anlayışıyla bütünleşmiştir. Dünya çapında entegre bir topluluk olan Deceuninck NV; kompaund, tasarım, geliştirme, ekstrüzyon, finisaj ve geri dönüşüm konularında uzmanlaşmıştır. Topluluk; hedeflerini, kalite ve hizmet anlayışını, mükemmelle ulaşma tutkusuyla özetlemektedir.

Ege Profil, 2001 yılından itibaren yüksek bir performans göstermiş ve sürekli bir büyüme kaydetmiştir. Ulaşılan bu başarının ardında, sahip olunan pazar deneyimi ve sağlanan personel motivasyonunun rolü önemlidir. Yatay organizasyon modelinin hakim olduğu şirkette; her kademedeki personel inisiyatif kullanma, yetki ve sorumluluk paylaşımı konularında; yönetim tarafından desteklenmektedir.

Ege Profil’in genç ve dinamik personeli, Deceuninck’in dünyadaki liderlik misyonuna uygun biçimde Türkiye’de pazarı belirleyen trendleri yaratmayı sürdürmektedir. Çalışanlara sunulan eğitim olanakları, Ar-Ge faaliyetlerine verilen önem, uygulanan kalite politikası ve topluluğun yarattığı büyük bilgi paylaşımı başarıyı vazgeçilmez kılmaktadır.

Ege Profil, Egepen Deceuninck, Winsa ve Pimapen olmak üzere üç ana markasıyla PVC profil sektöründe faaliyet göstermektedir. Tüm markaların ürünleri ve satış pazarlama kanalları ayrı

EGE PROFİL TİCARET VE SANAYİ A.Ş. YÖNETİM KURULU FAALİYET RAPORU

ayrı olarak oluşturulmuştur.

Dünya standartlarındaki üretim kalitesinden ödün vermeden, çevreye duyarlı bir prosesle 2015 yılında başlayan Menemen Plastik İhtisas Organize Sanayi Bölgesindeki yatırım, 2017 yılı içinde tamamlanarak tamamen faaliyete geçmiştir. Toplam 110.000 m2 alan üzerinde, 54.968 m2 üretim tesisi, 8.995 m2 idari bina ve 22.295 m2 lojistik merkez olmak üzere toplam **86.258 m2** kapalı alana sahiptir. Tesis ilk etapta 60.000 ton kapasiteye sahip olup 100.000 ton kapasiteye ulaşacak altyapıya sahiptir. Şirketin Kartepe/Kocaeli'de üretimi, 40.667,96 m2 alan üzerinde **34.591 m2** 'lik kapalı alanlı ve 41.490 ton kapasiteli kendine ait tesisinde gerçekleştirilmektedir. Şirketin bu tesislerinde üretilen mamullerine ilişkin lojistik hizmetleri Kartepe'deki **21.515 m2** kapalı alan üzerinde 10 yıllığına kiralanmış lojistik merkezde, lojistik hizmeti veren bir firma aracılığı ile gerçekleştirilmektedir.

Ayrıca her üç markanın İzmir, İstanbul, Ankara ve Adana'da Bölge Müdürlükleri bulunmaktadır.

Winsa markasına ait 250'ye varan üretici bayisi ve 570'e yakın satış noktası, Egepen markasına ait 450'ye varan üretici bayisi ve 1850'ye yakın satış noktası ve Pimapen markasına ait 300'e varan üretici bayisi ve 600'e yakın satış noktası bulunmaktadır.

İthalat ve ihracat yapılan ülkeler arasında Avrupa, Amerika, Asya, Afrika ve Avustralya kıtalarındaki ülkeler yer almaktadır

Ege Profil olarak dünya pazarındaki yerimiz her geçen gün artmaktadır. 2012'de Hindistan'da bir depo ile şube olarak faaliyet göstermeye başlayan Ege Profil, 2013 yılında Şili'de Deceuninck Importadora Limitada ünvanlı şirketine %99.9 pay ile iştirak etmiş ve 2014 yılında da gelişen piyasalara Brezilya'da distribütör olarak faaliyet gösteren Deceuninck Brasil olarak devam etmiştir. 21 Haziran 2017 tarihli yönetim kurulu kararı ile Brezilya'da kurulu bağlı ortaklığının satışını gerçekleştirmiştir. 22 Haziran 2018 tarihli yönetim kurulu kararı ile Deceuninck Profiles India Private Limited (Hindistan) bağlı ortaklığının %99 pay ile satın alımı gerçekleştirmiştir.

Ege Profil 2013 yılında alüminyum sektörüne de girmiştir.

Haziran 2017'de Deceuninck NV'nin Pimaş'ta sahibi olduğu ve 31.535.339,898 TL itibari değere sahip yüzde 87,60'lık pay, beher pay için 2,7081 TL, toplamda 85.400.364 TL bedelle satın alınmış; Brezilya'da bulunan Deceuninck do Brasil Limitada'daki 2.127.845 Brezilya Reali nominal değerli hisse ise zararda olması nedeniyle tasfiye değeri üzerinden Deceuninck N.V.'ye 1.000 Avro'ya satılmıştır. Ağustos 2017'de Pimaş ile, tüm aktif ve pasifleri ile bir bütün halinde devralınması suretiyle, alınan birleşme kararına ilişkin süreç 25 Aralık 2017'de tamamlanmıştır.

Yeni ürünler ve teknolojik gelişmeler, bayi eğitim seminerleri, uygulamalı işletme eğitimleri ve teknik yayınlar yoluyla müşteri beklentileri en üst seviyede karşılanmaktadır. Bugün, sektörünün en geniş ürün yelpazesine sahip şirketimiz, kendi geliştirdiği üyüzü aşkın kalıpla üretim yapmaktadır. Bayilerimizin markalarımıza duydukları inanç ve müşteri beklentilerini en yüksek düzeyde karşılama çabasıyla artan satışlarımız, rakiplerimize üstünlüğümüzü hissettirmektedir.

ŞİRKETİN MİSYON VE VİZYONU İLE STRATEJİK HEDEFLERİ

Sürdürülebilir bir gelecek için,

Neden? Temel Amacımız;

Yenilikçi ve Öncü

Amacımız, edindiğimiz bilgi ve birikimi uzman kadromuzun desteği ile kaliteli ve yenilikçi ürünler üreterek mekanlarınıza taşımak ve yaşam konforunuzu artırmaktır. Bizler, mekanlarınızı ve sevdiklerinizi olumsuz dış koşullardan korumak için yoğun bir şekilde çalışmakta, teknolojiyi yakından takip ederek yeni ürünlerimizi sizlere sunmaktayız. Sistemlerimizin imalatı, montajı ve bakımı son derece kolay olduğundan tüm ürünlerimiz, ihtiyaçlarınızı en yüksek düzeyde karşılayacak şekilde maksimum müşteri memnuniyeti sağlamak amacı ile üretilmektedir.

Ekoloji

Amacımız, yapıların inşasında enerjiyi verimli kullanabilmek için tüm müşterilerimize destek olmaktır. Bu sebeple ürünlerimizin tümü yüksek yalıtım sağlar, uzun ömürlüdür ve az bakım gerektirmektedir. Bizim ürünlerimiz, doğanın formunu bozmamak için en az ekolojik iz bırakacak şekilde minimum enerji kullanarak ve geri dönüştürülebilir yapı ile üretilmektedir.

Tasarım

Amacımız, farklı tasarımlarımız ile mekanlarınızın daha da güzelleşmesine ve mimarinizde kendi tarzınızı yansıtmanıza yardımcı olmaktır. Ürünlerimiz, beklentilerinizi karşılayacak şekilde doğanın renklerini bünyesinde bulunduran geniş renk yelpazesi, doğal dokulu ve eşsiz yüzey kalitesiyle zamandan bağımsız bir tasarıma sahiptir.

Çalışanlarımız ve Müşterilerimiz

Bizler, çalışanlarımız ve tüm müşterilerimiz ile açık, dürüst ve samimi bir çalışma ortamı yaratmaktayız. Böylece uzun süreli iş birliktelikleri yaratarak çalışan ve müşteri memnuniyetini en yüksek düzeyde tutmaktayız. Kalite, güvenlik, çevre ve insana önem vererek takım ruhu ile çalışmaktayız.

Nasıl? Temel Değerlerimiz

Dürüstlük

Bizler, her zaman tüm gerçekleri olduğu gibi söyler, tüm iletişim sürecinde açık ve samimi davranırız. İşbirlikçilerimizle ilişkilerimizde geri bildirim direkt ve olumlu bir şekilde yaparız. Çalışanlarımız ve iş ortaklarımız ile takım ruhuyla hareket ederiz. Düzeltici ve önleyici tedbirleri alırken, yanlışları açık yüreklilikle belirtir, doğruları tüm gerçekliği ile savunuruz. Düşündüğümüz ile söylediğimiz birbirinden farklı olamaz. Bizim özgünlüğümüz budur.

Yüksek Performans

Performansımız; çalışanlarımız, müşterilerimiz, toplum ve hissedarlarımızca düzenli bir şekilde ölçülür. Mükemmelliğe ulaşma tutkumuz ile tüm iş süreçlerimizde sürekli gelişim için gayret gösterir, temel amaçlarımızdan, değerlerimizden ve vizyonumuzdan sapmadan yolumuza başarı ile devam ederiz. Söylediğimizi yaparız, yaptığımızı paylaşıyoruz, bizim sorumluluk ve disiplinimiz anlayışımız budur. Yüksek performans hedeflerken tercih önceliğimiz : İnsan,Çevre, Kalite, Hizmet ve Kazanç'tır. Kar, sürekliliği olan bir işletme için gereklidir. İşimizin her evresinde, üretimden satış sonrasına kadarki tüm süreçlerimizde her gün performansımızı artırmak için çalışırız.

EGE PROFİL TİCARET VE SANAYİ A.Ş. YÖNETİM KURULU FAALİYET RAPORU

Girişimcilik

Bizler, dünyaya ve tüm fikirlere açığız. Fırsatları görür ve değerlendiririz. Yetki kullanma adına güven ortamı yaratır, riskleri önceden görür, inisiyatif kullanarak tüm süreçleri başarı ile yönetiriz. İşimizi kendi işimiz gibi sahipleniriz. Tüm çalışanlarımızın kararlarına saygı duyar, sorumluluk almaları için onları cesaretlendirir ve sonrasında takdir ederiz.

Ne? Tutkumuz

Kültürümüz

Oluşturmuş olduğumuz şirket kültürümüzün sonucu olarak tüm çalışanlarımız ve iş ortaklarımız, birlikte çalışıyor olmaktan gurur duyarlar. Dürüstlük, yüksek performans ve girişimcilik ilkelerine göre tüm çalışmalarını sürdürürler.

Uzun Ömürlü, Çevre Dostu Ürünler

Yüksek kaliteli, uzun ömürlü, kaliteli, dayanıklı ve geri dönüştürülebilir ürünler üretmek amacıyla çalışırız.

Sektörde Liderlik

Şirketimiz sektörünün öncü kuruluşlarından biridir. Geniş pazar payı ile ilk üç firma arasında yer alır. Bu başarının arkasında kalite ve hizmette yüksek performans ile karşılıklı güvene dayalı müşteri ilişkileri bulunur.

Güçlü Finansal Yapı

Şirketimiz, sürdürülebilir güçlü bir finansal yapıya sahiptir. Tüm faaliyetlerimizi, mali hedeflere dönüştürür, hedeflerimize başarı ile ulaşıyoruz.

BÖLÜM 2 – YÖNETİM ORGANI İLE ÜST DÜZEY YÖNETİCİLERE SAĞLANAN FAYDALAR

YÖNETİM KURULU ÜYELERİNİN NİTELİKLERİ VE YÖNETİCİLERİN YETKİ VE SORUMLULUKLARI

Şirketin ana sözleşmesinde, yönetim kurulu üyelerinin seçim kriterleri hususunda bir düzenleme mevcut olmamakla birlikte mevcut yönetim kurulu üyelerimiz, Kurumsal Yönetim İlkeleri'nde belirtilen nitelikleri haiz kişilerden oluşmaktadır. Yönetim Kurulu'nun görev ve yetkileri hakkında hükümler mevcuttur. Diğer yöneticilerin yetki ve sorumlulukları ana sözleşmede yer almamakla birlikte, şirketimiz genelinde tüm çalışanlar için üst düzey yöneticiler de dahil olmak üzere yetki ve sorumluluklarını gösteren görev tanımları belirlenmiştir.

FAALİYET YILI İÇERİSİNDE YÖNETİM VE DENETİM KURULLARINDA GÖREV ALAN ÜYELERİMİZ,

Yönetim Kurulu Üyeleri 24 Nisan 2018 tarihli Olağan Genel Kurul Toplantısı'nda belirlenmiştir. Yönetim Kurulu'nun görev süresi bir yıldır. Yönetim Kurulu üyelerimiz ve görev dağılımı aşağıdaki gibidir:

EGE PROFİL TİCARET VE SANAYİ A.Ş. YÖNETİM KURULU FAALİYET RAPORU

Yönetim Kurulu

Francis Jozef Willem Antoon Van Eeckhout	Yönetim Kurulu Başkanı
Ergün Çiçekçi	Genel Müdür ve Yönetim Kurulu Başkan Yardımcısı
Ann Bataillie	Yönetim Kurulu Üyesi
Pınar Balcı Güventürk	Yönetim Kurulu Üyesi (Bağımsız Üye)
Ayşe Yenel	Yönetim Kurulu Üyesi (Bağımsız Üye)

Denetimden Sorumlu Komitesi

Pınar Balcı Güventürk	Başkan
Ayşe Yenel	Üye

Riskin Erken Saptanması Komitesi

Pınar Balcı Güventürk	Başkan
Ayşe Yenel	Üye
Gülşah Karan	-

Kurumsal Yönetim Komitesi

Pınar Balcı Güventürk	Başkan
Francis Van Eeckhout	Üye
Gülşah Karan	-

YÖNETİM KURULU ÜYELERİNİN ÖZGEÇMİŞLERİ

Francis Van Eeckhout (Yönetim Kurulu Üyesi ve Başkanı)

1990'da Leuven Catholic Üniversitesi İletişim Mühendisliği Master'I derecesini kazanmıştır.

1991'de, Aix en Provence Uygulamalı Pazarlama Lisansı'na sahip olmuştur.

1992'de ise, Koblenz WHU'dan Muhasebe Lisansı almıştır.

1992-1993 yıllarında Hannover Bahlsen Keksfabrik'in pazarlama departmanında çalışmıştır.

1994-2011 yıllarında ise Van Eeckhout (beton), VVM NV (çimento), Diamut NV (harç) ve Nivelles Beton NV (beton) direktörlüğünü yapıyordu. 2012 itibariyle Gramo BVBA (holding) yöneticiliğini yapmaktadır.

Ergün ÇİÇEKÇİ (Genel Müdür ve Yönetim Kurulu Başkan Yardımcısı)

1954 Ödemiş doğumludur.

1975 yılında İstanbul Teknik Üniversitesi Makine Mühendisliği bölümünden mezun olmuştur.

1979 yılında Birmingham' da bulunan Aston Üniversitesi' yüksek lisansını tamamlamıştır.

Askerlikten sonrası 1981 yılında plastik sektöründe çalışmaya başlamış, değişik görev ve sorumluluklar alarak Mazhar Zorlu Grubu' nda iş hayatına devam etmiştir.

EGE PROFİL TİCARET VE SANAYİ A.Ş. YÖNETİM KURULU FAALİYET RAPORU

1994 yılından beri Genel Müdür olarak Ege Profil A.Ş.' de çalışma hayatına devam etmektedir.

2001 yılından bu yana Yönetim Kurulu üyesi yapmaktadır.

Ann Batallie (Yönetim Kurulu Üyesi)

2013 yılından beri Deceuninck Grup'ta Hukuk Müşavirliği ile beraber İnsan Kaynakları Grup Direktörlüğü görevini yürütmektedir.

2002 yılından beri Deceuninck Grup'ta Mali Müşavir olarak çalışmaktadır.

1987 15 yıl Barco Grup'ta Hukuk Müşaviri olarak çalışmıştır.

1982 Avrupa Hukuk Master eğitimini University of Nancy II, France'da tamamlamıştır.

1981 Hukuk Master derecesini Catholic University of Leuven'den almıştır Avrupa Hukuku üzerine almış olduğu eğitimi , Avrupa Komisyonunda (İç Pazar Genel Müdürlüğü) almış olduğu eğitim ile tamamlamıştır.

Ayşe Yenel (Bağımsız Üye)

TÜRKİYE SINAI KALKINMA BANKASI A.Ş- İZMİR ŞUBE MÜDÜRÜ - 2008-Şimdi
EUROBANK - TEKFEN A.Ş İZMİR ŞUBESİ-PAZARLAMA MÜDÜRÜ 2006-2008
DEMİR LEASING CO. – PAZARLAMA MÜDÜRÜ (İSTANBUL) - 1998-2005
DEMİR LEASING CO. – PAZARLAMA YÖNETİCİSİ (İSTANBUL) - 1997-1998
KOÇBANK CO.CENTRAL BRANCH – MÜŞTERİ TEMSİLCİSİ - 1994-1997
MILLS COLLEGE OAKLAND-SAN FRANCISCO - İşletme İngilizce Programı - Pazarlama Dersleri - 1992-1993
MARMARA ÜNİVERSİTESİ-İSTANBUL - İktisadi ve İdari Bilimler Fakültesi - 1987-1992
TERAKKI VAKFI OKULLARI-İSTANBUL - Şişli Terakki Lisesi - 1984-1987

Bağımsızlık Beyanı – Ayşe Yenel (Bağımsız Üye)

Ege Profil Ticaret ve Sanayi Anonim Şirketi (Şirket) Yönetim Kurulunda, mevzuat, esas sözleşme ve Sermaye Piyasası Kurulu tarafından ilan edilen Kurumsal Yönetim İlkelerinde belirlenen kriterler kapsamında "bağımsız üye" olarak görev yapmaya aday olduğumu, bu kapsamda;

a) Şirket, şirketin yönetim kontrolü ya da önemli derecede etki sahibi olduğu ortaklıklar ile şirketin yönetim kontrolünü elinde bulunduran veya şirkette önemli derecede etki sahibi olan ortaklar ve bu ortakların yönetim kontrolüne sahip olduğu tüzel kişiler ile kendim, eşim ve ikinci dereceye kadar kan ve sıhrî hısımlarım arasında; son beş yıl içinde önemli görev ve sorumluluklar üstlenecek yönetici pozisyonunda istihdam ilişkisinin bulunmadığını, sermaye veya oy haklarının veya imtiyazlı payların %5 inden fazlasına birlikte veya tek başına sahip olmadığımı ya da önemli nitelikte ticari ilişkinin kurulmamış olduğunu,

b) Son beş yıl içerisinde, başta şirketin denetimi (vergi denetimi, kanuni denetim, iç denetim de dahil), derecelendirilmesi ve danışmanlığı olmak üzere, yapılan anlaşmalar çerçevesinde şirketin önemli ölçüde hizmet veya ürün satın aldığı veya sattığı şirketlerde, hizmet veya ürün satın alındığı veya satıldığı dönemlerde, ortak (%5 ve üzeri), önemli görev ve sorumluluklar üstlenecek yönetici pozisyonunda çalışan veya yönetim kurulu üyesi olmadığımı,

EGE PROFİL TİCARET VE SANAYİ A.Ş. YÖNETİM KURULU FAALİYET RAPORU

- c) Bağımsız yönetim kurulu üyesi olmam sebebiyle üstleneceğim görevleri gereği gibi yerine getirecek mesleki eğitim, bilgi ve tecrübeye sahip olduğumu,
- ç) Bağlı oldukları mevzuata uygun olması şartıyla, üniversite öğretim üyeliği hariç, üye olarak seçildikten sonra kamu kurum ve kuruluşlarında tam zamanlı çalışmıyor olduğumu,
- d) Şirket faaliyetlerine olumlu katkılarda bulunabilecek, şirket ile pay sahipleri arasındaki çıkar çatışmalarında tarafsızlığını koruyabilecek, menfaat sahiplerinin haklarını dikkate alarak özgürce karar verebilecek güçlü etik standartlara, mesleki itibara ve tecrübeye sahip olduğumu,
- e) Şirket faaliyetlerine olumlu katkılarda bulunabileceğimi, şirket ortakları arasındaki çıkar çatışmalarında tarafsızlığımı koruyacağımı, menfaat sahiplerinin haklarını dikkate alarak özgürce karar verebilecek güçlü etik standartlara, mesleki itibara ve tecrübeye sahip olduğumu,
- f) Şirket faaliyetlerinin işleyişini takip edebilecek ve üstlendiğim görevlerin gereklerini tam olarak yerine getirebilecek ölçüde şirket işlerine zaman ayırabiliyor olduğumu,
- g) Şirketin yönetim kurulunda son on yıl içerisinde altı yıldan fazla yönetim kurulu üyeliği yapmamış olduğumu,
- ğ) Aynı kişinin, şirketin veya şirketin yönetim kontrolünü elinde bulunduran ortakların yönetim kontrolüne sahip olduğu şirketlerin üçten fazlasında ve toplamda borsada işlem gören şirketlerin beşten fazlasında bağımsız yönetim kurulu üyesi olarak görev almıyor olduğumu, beyan ederim.

Pınar Güventürk (Bağımsız Üye)

1968 İstanbul doğumlu Pınar Güventürk;

Bogazici Universitesi İstanbul, TÜRKİYE 1986 - 1990

Temmuz 1990 – Eylül 1991 Hazine Analisti

Procter & Gamble Tüketim Malları San. A.S. (İstanbul, TÜRKİYE) Eylül 1991 – Eylül 1993 Finansal Analiz Müdürü- Çamaşır ve Ev Bakım

Eczacıbaşı Procter & Gamble A.S. (İstanbul, TÜRKİYE) Eylül 1993 – Eylül 1997 Satış Finans Direktör Yardımcısı

Eylül 1997 – Eylül 1999 Muhasebe ve Kontrol Finans Direktör Yardımcısı

Procter & Gamble Tüketim Malları San. A.S. (İstanbul, TÜRKİYE) Eylül 1999 - Şubat 2002 Bütçe ve Finansal Planlama Direktör Yardımcısı

The Procter & Gamble Company (Cincinnati, OH, USA) Şubat 2002 - Ocak 2004 Global Kadın Bağları Kategorisi Finans Direktör Yardımcısı

Mart 2005 - Mart 2006 Doğu Akdeniz Bölgesi Finansal Bütçe ve Planlama Direktörü

Nisan 2006 - Aralık 2008 Doğu Akdeniz Bölgesi Finans Direktörü

Ocak 2009 – Temmuz 2012 Güneydoğu Avrupa Finans Başkan Yardımcısı

Temmuz 2012 – Nisan 2017 Türkiye İş Dönüşüm Başkan Yardımcısı

SEV (Sağlık Eğitim Vakfı) Yönetim Kurulu Üyesi ve Mütevelli

2013 – Yönetim Kurulu Üyesi

2016 – Mütevelli

Bağımsızlık Beyanı - Pınar Güventürk
(Bağımsız Üye)

Ege Profil Ticaret ve Sanayi A.Ş. Yönetim Kurulu'nda, mevzuat, esas sözleşme ve Sermaye Piyasası Kurulu'nun Kurumsal Yönetim Tebliği'nde belirlenen kriterler kapsamında "bağımsız üye" olarak görev yapmaya aday olduğumu, bu kapsamda;

a) Şirket, şirketin yönetim kontrolü ya da önemli derecede etki sahibi olduğu ortaklıklar ile şirketin yönetim kontrolünü elinde bulunduran veya şirkette önemli derecede etki sahibi olan ortaklar ve bu ortakların yönetim kontrolüne sahip olduğu tüzel kişiler ile kendim, eşim ve ikinci dereceye kadar kan ve sıhrî hısımlarım arasında; son beş yıl içinde önemli görev ve sorumluluklar üstlenecek yönetici pozisyonunda istihdam ilişkisinin bulunmadığını, sermaye veya oy haklarının veya imtiyazlı

EGE PROFİL TİCARET VE SANAYİ A.Ş. YÖNETİM KURULU FAALİYET RAPORU

payların %5 inden fazlasına birlikte veya tek başına sahip olunmadığını ya da önemli nitelikte ticari ilişki kurulmadığını;

b) Son beş yıl içerisinde, başta şirketin denetimi (vergi denetimi, kanuni denetim, iç denetim de dâhil), derecelendirilmesi ve danışmanlığı olmak üzere, yapılan anlaşmalar çerçevesinde şirketin önemli ölçüde hizmet veya ürün satın aldığı veya sattığı şirketlerde, hizmet veya ürün satın alındığı veya satıldığı dönemlerde, ortak (%5 ve üzeri), önemli görev ve sorumluluklar üstlenecek yönetici pozisyonunda çalışmadığımı veya yönetim kurulu üyesi olmadığımı,

c) Bağımsız yönetim kurulu üyesi olmam sebebiyle üstleneceğim görevleri gereği gibi yerine getirecek mesleki eğitim, bilgi ve tecrübeye sahip olduğumu,

ç) Mevzuata uygun olarak üniversite öğretim üyeliği hariç, üye olarak seçildikten sonra kamu kurum ve kuruluşlarında tam zamanlı çalışmayacağımı,

d) 31/12/1960 tarihli ve 193 sayılı Gelir Vergisi Kanunu (G.V.K.)'na göre Türkiye'de yerleşik sayıldığımı

e) Şirket faaliyetlerine olumlu katkılarda bulunabilecek, şirket ile pay sahipleri arasındaki çıkar çatışmalarında tarafsızlığımı koruyabilecek, menfaat sahiplerinin haklarını dikkate alarak özgürce karar verebilecek güçlü etik standartlara, mesleki itibara ve tecrübeye sahip olduğumu,

f) Şirket faaliyetlerinin işleyişini takip edebilecek ve üstlendiğim görevlerin gereklerini tam olarak yerine getirebilecek ölçüde şirket işlerine zaman ayırabileceğimi,

g) Şirketin yönetim kurulunda son on yıl içerisinde altı yıldan fazla yönetim kurulu üyeliği yapmadığımı,

ğ) Şirketin veya şirketin yönetim kontrolünü elinde bulunduran ortakların yönetim kontrolüne sahip olduğu şirketlerin üçten fazlasında ve toplamda Borsa İstanbul'da işlem gören şirketlerin beşten fazlasında bağımsız yönetim kurulu üyesi olarak görev almıyor olduğumu,

h) Yönetim kurulu üyesi olarak seçilen tüzel kişi adına tescil ve ilan edilmemiş olduğumu, beyan ederim.

YÖNETİM KURULU YIL İÇERİSİNDE YAPILAN TOPLANTILAR

16 adet toplantı yapılmıştır.

YÖNETİM KURULU ÜYELERİ VE ÜST DÜZEY YÖNETİCİLERE SAĞLANAN FAYDALAR

30 Eylül 2019 tarihi itibarıyla Yönetim Kurulu başkan ve üyeleriyle, genel müdür, genel koordinatör, genel müdür yardımcıları gibi üst düzey yöneticilere cari dönemde sağlanan ücret ve benzeri menfaatler toplamı 8.138.737,30TL'dir. (31 Aralık 2018 –7.711.634 TL)

Şirketimizin üst yönetim kadrosunda görevli personel ve görev dağılımı aşağıdaki gibidir:

Ergün Çiçekci	Genel Müdür
Nurcan Güngör	Mali İşler Grup Müdürü
Tamer Özen	Ürün Pazarlama ve Satış Grup Müdürü
Vehbi Cem Korkmaz	Pazarlama ve Satış Grup Müdürü
Etem Gökmen	İşletme ve Yatırımlar Grup Müdürü
Nuri Aslan	Kartepe İşletme Grup Müdürü
Hakan Nurhan	Alüminyum Doğrama Sistemleri Pazarlama ve Satış Departman Müdürü

EGE PROFİL TİCARET VE SANAYİ A.Ş. YÖNETİM KURULU FAALİYET RAPORU

PERSONEL VE İŞÇİLERE SAĞLANAN HAK VE MENFAATLER

Kategorileri itibarıyla dönem içinde çalışan personelin ortalama sayısı aşağıdaki gibidir:

	30 Eylül 2019	31 Aralık 2018
İdari	284	311
Üretim	724	702
Toplam	1008	1.013

Şirket genel kurulunca verilen izin çerçevesinde, yönetim organı üyelerinin şirketle veya başkası adına yaptığı işlemler ile rekabet yasağı kapsamında herhangi bir işlem bulunmamaktadır.

BÖLÜM 3 – ARAŞTIRMA VE GELİŞTİRME ÇALIŞMALARI

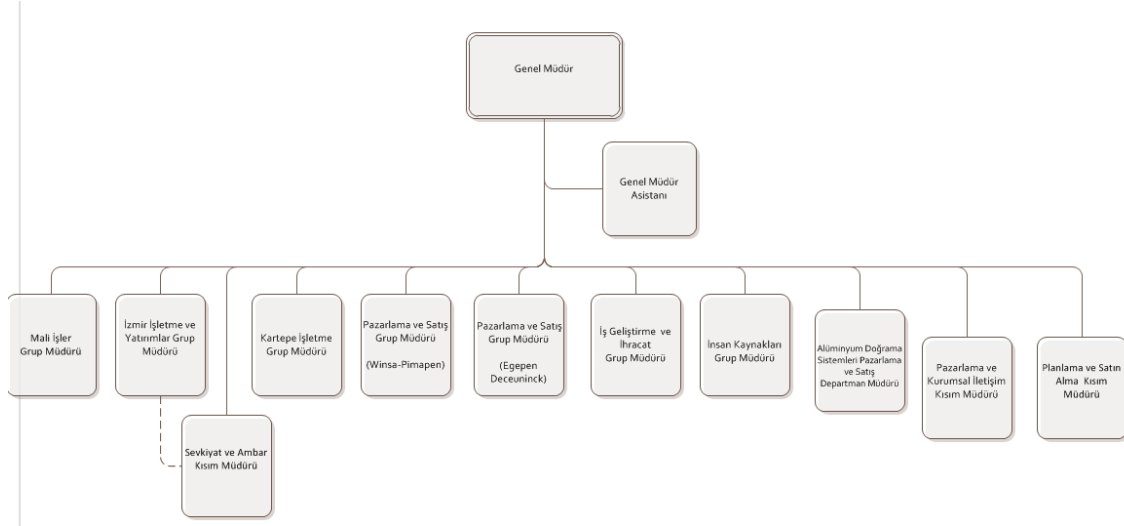
Şirketimiz Dünya’da ve Türkiye’de uygulanan enerji politikalarını dikkate alarak; gerek çevreye olan duyarlılığımız, gerekse verimlilik çalışmalarımızın bir parçası olarak daha az enerji tüketen ürünler geliştirebilmek amacıyla Ar-Ge projelerimiz bulunmaktadır.

5746 sayılı Kanun kapsamında Ar-Ge Merkezi Belgesi almak üzere şirketimiz tarafından yapılan başvuruya ilişkin denetimler, ilgili Kanunun Uygulama ve Denetim Yönetmeliği hükümleri çerçevesinde görevlendirilen izleyiciler tarafından yerinde yapılmış olup; şirketimize Ar-Ge Merkezi Belgesi verilmesine ve 5746 sayılı Kanun kapsamında sağlanan teşvik ve muafiyetlerden yararlanmasına, T.C. Bilim, Sanayi ve Teknoloji Bakanlığı tarafından Temmuz 2017’de onaylanmıştır.

30 Eylül 2019 itibari ile Ar-Ge harcamalarımız **1.354.264 TL’dir.** (30 Eylül 2018 1.284.981 TL)

BÖLÜM 4 – ŞİRKET FAALİYETLERİ VE FAALİYETLERİNE İLİŞKİN ÖNEMLİ GELİŞMELER

ORGANİZASYON YAPISI



ORTAKLIK YAPISI

30 Eylül 2019 itibari ile ortaklık yapısı aşağıda belirtilmiştir:

Ortakların Ünvan	Pay Tutarı (TL)	Oran (%)
Deceuninck NV	77.641.840	95.88
Halka Açık Kısım	3.338.953	4.12
Toplam	80.980.793	100,00

Genel Kurulda her bir adet pay için bir oy hakkı bulunmakta olup, oy hakkında imtiyaz yoktur.

YATIRIM FAALİYETLERİ

Şirket, 30 Eylül 2019 itibari ile yıl içinde 14.931.851 TL (2.293.642 Avro) tutarında duran varlık alımı yapmıştır.

1000 EURO & TL	30.09.2019	30.09.2018	DEĞİŞİM %
EURO	2.293	4.669	-50%
TL	14.931	26.525	-43%

EGE PROFİL TİCARET VE SANAYİ A.Ş. YÖNETİM KURULU FAALİYET RAPORU

İÇ KONTROL VE DENETİM SİSTEMİ

Her yıl belirlenen yıllık denetim planı çerçevesinde denetimler gerçekleştirmekte ve denetimlerden elde edilen bulguları raporlamaktadır. Yapılan işlemler ve faaliyetlerin gerek yasal mevzuata gerekse de şirket politikalarına uygunluğu hususunda ilgili denetimler yapılmaktadır.

İç denetim birimi, yapmış olduğu denetiminde ilgili bulgularını iletmış ve gelişim alanlarını belirlemiştir. Bu gelişim alanları ile ilgili aksiyon ivedilikle oluşturulmuştur. Bir sonraki yıl denetim planlarına bulguların takibi ile ilgili maddeler eklenmiştir.

Ayrıca şirketimiz bünyesinde TS EN ISO 9001:2015 Kalite, TS EN ISO 14001:2015 Çevre, OHSAS TS 18001 İş Sağlığı ve Güvenliği , TS EN ISO 50001 Enerji ve TS ISO/IEC 27001 Bilgi Güvenliği Yönetim Sistemlerinin gerekliliklerinin yerine getirilip getirilmediği, periyodik aralıklarla düzenlenen iç tetkikler ile kontrol edilmekte ve gerekli görülen durumlarda düzeltici ve iyileştirme faaliyetleri başlatılmaktadır. İlgili hesap döneminde gerçekleştirilen denetim ve kontrollerde Şirketin işleyişi açısından olumsuz etkiye sahip herhangi bir bulguya ulaşılmamıştır.

Bunun yanı sıra yalın üretim tekniklerini kullanarak sürekli iyileşmeyi hedefleyen şirketimiz, her ay yapmış olduğu 5S denetimleri ile de ekip bazında fabrika içi tertip ve düzen seviyesini kontrol etmektedir.

Firmamız, faaliyetlerini gerçekleştirirken firmada veya firma adına çalışanlara, bayilerine, ziyaretçilerine ve tedarikçilerine daha sağlıklı ve güvenli bir çalışma ortamı sunmayı ve çevreyi korumayı hedefler. Bu doğrultuda iş sağlığı, güvenliği, enerji ve çevre ile ilgili yasal gerekliliklere uyan ve sürekli iyileştirme felsefesi ile çalışmaktadır. İş Güvenliği Danışman firmadan alınan hizmete ilave olarak şirketimiz kadrosunda İş Güvenliği Uzmanı çalışmaktadır.

DOĞRUDAN VE DOLAYLI İŞTİRAKLERİ VE PAY ORANLARINA İLİŞKİN BİLGİLER

Şili (Bağlı Ortaklık) : Centro Industrial Lo Boza 3G-3H Volcan Lascar 801
Pudahel Santiago / CHILI
Tel_Fax No: +56951498754

Firmamız Deceuninck Importadora Firmasına %99,9 oranı ile ortaktır.

Hindistan (Bağlı Ortaklık) : Building no 09, Casa Grande Distripark, Satharai
Village , Trivallur Taluk, Trivallur District, Tamil
Nadu- 631 203 ,INDIA
Tel_Fax No:+919600111788

Firmamız Deceuninck Profiles India Private Limited Firmasına %99 oranı ile ortaktır.

ŞİRKETİN İKTİSAP ETTİĞİ KENDİ PAYLARI İLİŞKİN BİLGİLER

Şirketin iktisap ettiği payların nominal tutarı tutarı 30 Eylül 2019 itibari ile **803.573 TL'dir.**

EGE PROFİL TİCARET VE SANAYİ A.Ş. YÖNETİM KURULU FAALİYET RAPORU

FAALİYET YILI İÇİNDE YAPILAN ÖZEL DENETİME VE KAMU DENETİMİNE İLİŞKİN BİLGİLER

Faaliyet dönemi içinde gerçekleştirilen denetim bulunmamaktadır.

ŞİRKET'İN ALEYHİNE AÇILAN DAVALAR VE OLASI SONUÇLARI HAKKINDA BİLGİLER

Devir alma yolu ile Şirketimizle birleşen Pimaş A.Ş. firmasının merkezinin Gebze'de bulunan fabrikadan taşınması ve bu fabrikanın kapatılması sonucu işlerine son verilen işçilerin işçilik alacaklarına ilişkin olarak açmış olduğu davalar ile ilgili sorumluluk devam etmektedir.

MEVZUAT HÜKÜMLERİNE AYKIRI UYGULAMALAR NEDENİYLE ŞİRKET VE YÖNETİM KURULU ÜYELERİ HAKKINDA VERİLEN ÖNEMLİ NİTELİKTEKİ İDARİ YAPTIRIM VE CEZALARA İLİŞKİN BİLGİLER

Maliye Bakanlığı Gelir İdaresi tarafından 2011 yılında 2007 yılına ait işlemlerle ilgili yapılan vergi incelemesi sonucunda düzenlenen raporlar uyarınca, Ana Ortaklığa 2 Nisan 2012 tarihinde tebliğ edilen toplam 3.605.914 TL tutarında vergi tarhi ve vergi cezalarına karşı Şirketimiz, İzmir 4. Vergi Mahkemesi' nde 30 Nisan 2012 tarihinde dava açmıştır. Yargılama sonrasında Şirketimize tebliğ edilen toplam vergi tarhi ve cezalarının 2.358.150 TL tutarındaki kısmı mahkeme kararıyla kaldırılmış olup, geri kalan kısmın davası hali hazırda Danıştay incelemesindedir. Dava sonucunun mevcut hukuksal duruma ve delillere göre Şirketimiz lehine olacağı öngörülmektedir. Şirketimiz, ihtiyatlılık gereği konsolide finansal tablolarında 536.260 TL tutarında karşılık ayırmıştır.

YASAL VE ÇEVRESEL RİSKLER

Grubumuz, operasyonlarını devam ettirdiği birçok farklı ülkede farklı mevzuatlara tabidir. Grup olarak çevresel ve yerel kanunlara uyum sağlamak amacıyla kendi içinde çevresel politikalar ve prosedürlerimizi geliştirmeye devam ediyoruz.

Yönetim olarak bu çevresel riskleri tanımlamak için düzenli incelemeler yapıyoruz ve bu riskleri kontrol altına almak amacıyla çeşitli sistemler kurmaya devam ediyoruz.

Grubumuzun en önemseydiği politikalardan biri olan yasal ve çevresel düzenlemelere uyumu hassasiyeti doğrultusunda, bugüne kadar herhangi bir aykırı uygulama nedeniyle yönetim organı veya şirketimiz hakkında idari veya adli yaptırımla karşı karşıya kalınmamıştır. 2019 faaliyet yılında 30.09.2019 itibari ile bu yönde hiçbir olumsuz gelişme olmamıştır.

GEÇMİŞ DÖNEMLERDE BELİRLENEN HEDEFLER, GENEL KURUL KARARLARINA İLİŞKİN BİLGİLER VE DEĞERLENDİRMELER

2018 faaliyet yılında olağan genel kurul kararlarımızın tamamını yerine getirerek, sürdürülebilir büyüme ve katma değeri yüksek yatırımlara yönelerek hedeflerimize ulaşıp bulunuyoruz.

FAALİYET DÖNEMİ İÇERİSİNDE YAPILAN OLAĞANÜSTÜ GENEL KURUL TOPLANTILARI

Bulunmamaktadır.

EGE PROFİL TİCARET VE SANAYİ A.Ş. YÖNETİM KURULU FAALİYET RAPORU

FAALİYET DÖNEMİ İÇERİSİNDE YAPILAN ESAS SÖZLEŞME DEĞİŞİKLİKLERİ

Bulunmamaktadır.

FAALİYET DÖNEMİ İÇERİSİNDE YAPILAN BAĞIŞ, YARDIM VE SOSYAL SORUMLULUK PROJELERİ KAPSAMINDA YAPILAN HARCAMALAR

Şirketimiz, sosyal, kültürel, eğitim, spor vb. amaçlı faaliyet gösteren vakıflar, dernekler, eğitim öğretim kurumları ve kamu kurum ve kuruluşlarına Yönetim'in onayıyla Sermaye Piyasası Kurulu ve Türk Ticaret Kanunu'nda belirtilen esaslar dahilinde bağış ve yardım yapabilir.

Bağış ve yardım yapılırken Maliye Bakanlığı'nın konu ile ilgili düzenlemeleri dikkate alınır ve öncelikle vergi muafiyeti tanınmış bulunan kuruluşlar olmasına özen gösterilir.

Bağışın şekli, miktarı ve yapılacağı kurum, kuruluş veya Sivil Toplum Kuruluşunun seçiminde sosyal sorumluluk kriterlerine uygunluk gözetilir. Bunların dışında şirketin faaliyet konusu ile ilgili faaliyet göstermek üzere kurulmuş bulunan vakıf, dernek vb. kuruluşlara da bağış ve yardım yapılabilir.

Dönem içinde yapılan tüm bağış ve yardımların hakkında ilgili yılın Olağan Genel Kurul Toplantısı'nda ortaklarına detaylı bilgi verilir.

Şirketin Eylül 2019 ve 2018 'de yapılan bağış ve yardım tutarları :

BAĞIŞLAR	30.09.2019	30.09.2018
TL	11.140	131.895

HAKİM ŞİRKETLE, HAKİM ŞİRKETE BAĞLI BİR ŞİRKETLE OLAN İLİŞKİLER,

Ege Profil Ticaret ve Sanayi A.Ş.' nin girişimi veya çıkarı uyarınca, uygun bir karşılık alınmaksızın gerçekleştirilmemiştir. Belirtilen bütün hukuki işlemlerde birbirine yabancı üçüncü kişiler arasında işlem yapılmıyormuşçasına yapılmıştır.

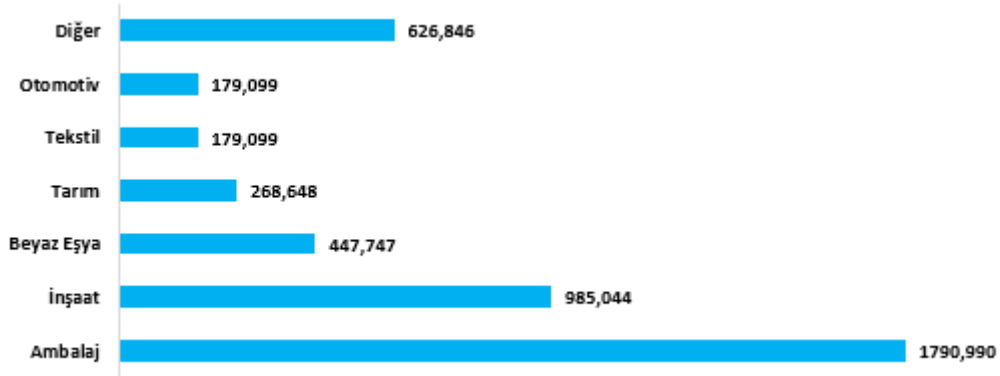
Deceuninck NV ya da ona bağlı olan bir şirketin yararına alınan veya alınmasından kaçınılan önlemler bulunmamaktadır.

TÜRKİYE PLASTİK MAMUL SEKTÖRÜ

PLASTİK MAMUL ÜRETİMİNİN SEKTÖREL DAĞILIMI

2019 yılının ilk 6 aylık döneminde 4 milyon 480 bin tonluk toplam plastik mamul üretimi içinde yaklaşık 1 milyon 791 bin ton ile plastik ambalaj malzemelerinin başı çektığı, plastik inşaat malzemeleri üretiminin ise 985 bin ton ile plastik ambalaj malzemelerini takip ettiği görülmektedir.

EGE PROFİL TİCARET VE SANAYİ A.Ş. YÖNETİM KURULU FAALİYET RAPORU



Grafik : Alt Sektörler Bazında Kümülatif Üretim – 2019/03 (1000 Ton) Kaynak: TÜİK ve ITC Trade Statistics

Plastiklerin tüm uygulama alanları arasında %20 – 25 bir hacme sahip olan yapı ve inşaat, ambalaj uygulamalarından sonra en önemli ikinci alandır. Büyük ölçekte imal edilen ve yapı sanayisinde kullanılan borular gibi plastik ürünler de 60 yıldan fazladır kullanılmaktadır. Yalıtım ve levha uygulamaları haricinde, PVC yapı ve inşaatındaki tüm uygulama alanlarında açık arayla en fazla kullanılan plastiktir. Önümüzdeki yıllarda, inşaat uygulamalarında plastik inşaat malzemeleri için yüksek büyüme oranları beklenmektedir.

- **Üretim**

2018 yılının ilk 6 aylık döneminde 5 milyon 52 bin ton ve 19 milyar 375 milyon dolar olarak gerçekleşen plastik mamul üretimi 2019 yılının eş döneminde 4 milyon 477 bin tona ve 15 milyar 953 milyona düşmüştür ve üretim 2018 yılının eş dönemine kıyasla miktar bazında %11 değer bazında da %18 gerilemiştir. Plastik mamul üretiminin 2019 yılı sonunda 2018 yılına kıyasla miktar bazında %2 değer bazında %7 gerileyerek 8,96 milyon ton ve 31,9 milyara ineceği tahmin edilmektedir.

	2018/6	2018	2019/6	2019 /T	% Artış 2019/2018 (6 Ay)	%Artış Tahmini 2019 /2018
1000 Ton	5.052	9.144	4.477	8.955	-11	-2
Milyon \$	19.375	34.289	15.953	31.907	-18	-7

2018/6 2019/T%

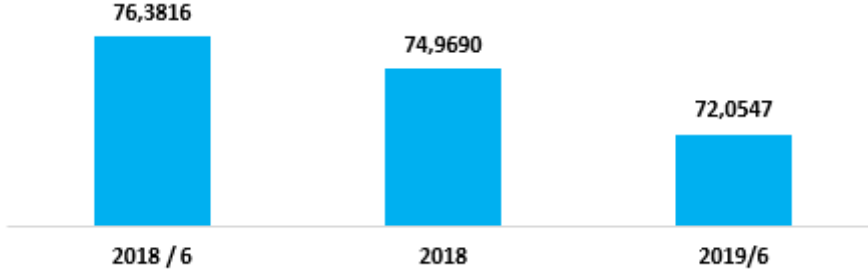
Tablo_ Plastik Mamul Üretimi

Kaynak: TÜİK ve ITC Trade Statistics

EGE PROFİL TİCARET VE SANAYİ A.Ş. YÖNETİM KURULU FAALİYET RAPORU

• **Kapasite Kullanımı**

Plastik sektöründe, 2019 yılı Ocak – Haziran döneminde kapasite kullanımı ortalama %72,1 olarak gerçekleşmiş olup, 2018 yılının eş dönemine kıyasla 4,3 puan gerilemiştir



Grafik 4: Plastik Sektöründe Kapasite Kullanımı Eş Dönem Kıyaslaması

Kaynak: TÜİK ve ITC Trade Statistics, TCMB

• **Dış Ticaret**

İthalat

2019 yılının ilk 6 ayında 270 bin ton ve 1 milyar 240 milyon dolarlık plastik mamul ithal edilmiştir. Plastik mamul ithalatı 2018 yılının eş dönemine kıyasla miktar bazında %15 değer bazında da %20 gerilemiştir.

Aynı trendle sürmesi halinde plastik mamul ithalatının 2019 yılı sonunda 2018 yılına kıyasla miktar bazında %5 ve değer bazında da %11 gerileyerek 540 bin tona ve 2 milyar 480 milyon dolara gerilemesi beklenmektedir. 2019 yılının ilk 6 aylık döneminde miktar ve değer bazında en yüksek ithalat 3920 GTİP no'lu (plastikten diğer levha, yaprak, pelikül, varak ve lamalar) mamul grubunda gerçekleşmiştir. Bu GTİP no'da yer alan mamullerin ithalatı, toplam plastik mamul ithalatının miktar bazında %46'sını değer bazında da %30'unu oluşturmuştur.

GTİP NO	GTİP AÇIKLAMA	1000 Ton	Miktar % pay	Milyon \$	Değer- % pay
3916	Plastikten monofil, çubuk, profiller-enine kesiti 1 mm'yi geçen	5	2	21	2
3917	Plastikten tüpler, borular, hortumlar; conta, dirsek, rakor vb.	15	6	117	9
3918	Plastikten yer kaplamaları-duvar ve tavan kaplamaları dahil	8	3	23	2
3919	Plastikten yapışkan levha, yaprak, şerit, lam vb. düz şekilde	27	10	142	11
3920	Plastikten diğer levha, yaprak, pelikül ve lamalar	125	46	375	30
3921	Plastikten diğer levhalar, yaprak, pelikül, varak ve lamalar	29	11	112	9
3922	Plastikten küvet, duş, lavabo, hela küveti ve donanımları	1	0	9	1
3923	Eşya taşıma ambalajı için plastik mamulleri, tıpa, kapak, kapsül	27	10	131	11
3924	Plastikten sofrta, mutfak ve diğer ev eşyası, tuvalet eşyası	3	1	18	1
3925	Plastikten inşaat malzemesi	2	1	13	1
3926	Plastikten diğer eşya	27	10	278	22
	Plastik mamul toplamı	270	100	1.240	100

Tablo : GTİP Bazında Plastik Mamul İthalatı (2019/6)

Kaynak: TÜİK ve ITC Trade Statistics

Türkiye her yıl 100'ün üzerinde ülkeden plastik mamul ithalatı yaparken 200'e yakın ülkeye de plastik mamul ihraç etmektedir.

2019 yılının ilk 6 aylık döneminde 10 ülkeden yapılan ithalat, toplam ithalatın miktar bazında %65'ini değer bazında da %72'sini oluşturmuştur. Bu dönemde Almanya'nın toplam plastik mamul ithalatımızdan ton bazında %14 ve değer bazında da %19 pay alarak en çok plastik mamul ithalatı yapılan ülke konumuna geldiği, Çin'in ise miktar bazında %25 değer bazında da %17 pay

EGE PROFİL TİCARET VE SANAYİ A.Ş. YÖNETİM KURULU FAALİYET RAPORU

arak ikinci büyük ithalat pazarını oluşturduğu görülmektedir. Almanya ve Çin'in dışında İtalya, Fransa ve Güney Kore'nin toplam plastik mamullerde en büyük ithalat yaptığımız ülkeler konumunu koruduğu görülmektedir.

İthalat				
Ülke	1000 Ton	Milyon \$	Ton- %	\$ - %
Almanya	37	232	13,9	18,8
Çin	67	215	24,7	17,3
İtalya	22	110	8,0	8,9
Fransa	12	80	4,6	6,4
G. Kore	12	65	4,4	5,2
ABD	4	59	1,6	4,8
İngiltere	6	41	2,2	3,3
Japonya	2	32	0,8	2,6
Belçika	7	31	2,6	2,5
İspanya	5	30	1,8	2,5
10 ülke	174	896	64,5	72,2
Diğerleri	96	344	35,5	27,8
TOPLAM	270	1.240	100,0	100,0

Tablo : Plastik Mamul İthalatında İlk 10 Ülke (2019/6)

Kaynak: TÜİK ve ITC Trade Statistics

İhracat

Plastik mamul ihracatı 2019 yılının ilk 6 aylık döneminde 933 bin ton ve 2 milyar 366 milyon dolar olarak gerçekleşmiş olup, 2018 yılının eş dönemine kıyasla miktar bazında %9 değer bazında da %1 artış göstermiştir. Aynı trendle sürmesi halinde plastik mamul ihracatının 2019 sonunda 1 milyon 865 bin ton ve 4 milyar 731 milyon dolara çıkması ve 2018 yılına kıyasla miktar bazında aynı düzeyde kalırken değeri bazında da %2 gerilemesi beklenmektedir. 2019 yılının ilk 6 aylık döneminde miktar ve değer bazında en büyük ihracat 3920 (plastikten diğer levha, yaprak, pelikül ve lamalar) ve 3923 (eşya taşıma ambalajı için plastik mamuller, tıpa, kapak, kapsül) GTİP'lerdeki mamul gruplarında gerçekleşmiştir. Bu GTİP gruplarında yaralan mamullerin ihracatı toplam plastik mamul ihracatının miktar bazında %47'sini değer bazında da %44'ünü oluşturmuştur.

GTİP NO	GTİP AÇIKLAMA	1000 Ton	Miktar % pay	Milyon \$	Değer- % pay
3916	Plastikten monofil, çubuk, profiller-enine kesiti 1 mm'yi geçen	85	9	138	6
3917	Plastikten tüpler, borular, hortumlar, conta, dirsek, rakor vb.	116	12	284	12
3918	Plastikten yer kaplamaları-duvar ve tavan kaplamaları dahil	8	1	14	1
3919	Plastikten yapışkan levha, yaprak, şerit, lam vb. düz şekilde	10	1	49	2
3920	Plastikten diğer levha, yaprak, pelikül ve lamalar	226	24	548	23
3921	Plastikten diğer levhalar, yaprak, pelikül, varak ve lamalar	78	8	208	9
3922	Plastikten küvet, duş, lavabo, hela küveti ve donanımları	15	2	55	2
3923	Eşya taşıma ambalajı için plastik mamulleri, tıpa, kapak, kapsül	211	23	508	21
3924	Plastikten sofralar, mutfak ve diğer ev eşyası, tuvalet eşyası	84	9	223	9
3925	Plastikten inşaat malzemesi	49	5	120	5
3926	Plastikten diğer eşya	51	5	219	9
	Plastik mamul toplamı	933	100	2.366	100

Tablo : GTİP Bazında Plastik Mamul İhracatı (2019/6)

Kaynak: TÜİK ve ITC Trade Statistics

EGE PROFİL TİCARET VE SANAYİ A.Ş. YÖNETİM KURULU FAALİYET RAPORU

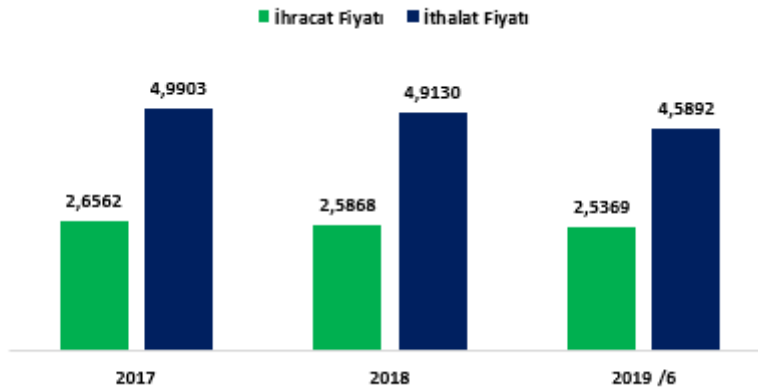
İhracat				
Ülke	1000 Ton	Milyon \$	Ton- %	\$ - %
Irak	112	207	12,0	8,7
Almanya	47	162	5,0	6,8
İngiltere	59	140	6,3	5,9
İsrail	60	122	6,5	5,2
Fransa	45	92	4,8	3,9
Romanya	28	86	3,0	3,6
İtalya	35	84	3,7	3,5
İspanya	37	78	3,9	3,3
ABD	27	77	2,9	3,2
Libya	30	63	3,2	2,7
10 ülke	479	1.110	51,4	46,9
Diğerleri	454	1.256	48,6	53,1
TOPLAM	933	2.366	100,0	100,0

Tablo: Türkiye'nin Plastik Mamul İhraç Ettiği İlk 10 Ülke (2019/6)

Kaynak: TÜİK ve ITC Trade Statistics

İthalat ve İhracat Fiyatları

2019 yılının ilk 6 aylık döneminde plastik mamullerde ortalama ithalat fiyatları 4,6 \$/Kg, ortalama ihracat fiyatları da 2,5 \$/Kg olarak gerçekleşmiş olup, 2018 yılına kıyasla ortalama ithalat fiyatı %7 ortalama ihracat fiyatı %2 gerilemiştir.



Grafik: Plastik Mamuller Ortalama Dış Ticaret Fiyatları

Kaynak: TÜİK ve ITC Trade Statistics

EGE PROFİL TİCARET VE SANAYİ A.Ş. YÖNETİM KURULU FAALİYET RAPORU

GTİP	GTİP AÇIKLAMA	İthalat Fiyatı			İhracat Fiyatı		
		2018	2019/6	% Artış	2018	2019/6	% Artış
3916	Plastikten monofil, çubuk, profillerine kesiti 1 mm'yi geçen	4,53	4,45	-1,8	1,68	1,62	-3,0
3917	Plastikten tüpler, borular, hortumlar; conta, dirsek, rakor vb.	8,25	7,63	-7,5	2,61	2,44	-6,5
3918	Plastikten yer kaplamaları-duvar ve tavan kaplamaları dahil	2,73	2,85	4,4	1,99	1,80	-9,5
3919	Plastikten yapışkan levha, yaprak, şerit, lam vb. düz şekilde	5,58	5,16	-7,6	5,01	4,88	-2,6
3920	Plastikten diğer levha, yaprak, pelikül ve lamlar	3,42	3,00	-12,3	2,54	2,42	-4,5
3921	Plastikten diğer levhalar, yaprak, pelikül, varak ve lamlar	4,06	3,91	-3,9	2,80	2,65	-5,3
3922	Plastikten küvet, duş, lavabo, hela küveti ve donanımları	6,91	7,03	1,8	3,95	3,76	-4,9
3923	Eşya taşıma ambalajı için plastik mamulleri, tıpa, kapak, kapsül	4,73	4,84	2,3	2,49	2,40	-3,4
3924	Plastikten sofrası, mutfak ve diğer ev eşyası, tuvalet eşyası	6,80	6,26	-7,9	2,74	2,67	-2,8
3925	Plastikten inşaat malzemesi	4,36	5,28	21,2	2,64	2,48	-6,0

Tablo : Plastik Mamullerde Ortalama Birim Dış Ticaret Fiyatları (\$/Ton)

Kaynak: TÜİK ve ITC Trade Statistics

• İç Pazar Tüketimi

Plastik mamul iç pazar tüketimi 2019 yılının ilk 6 aylık döneminde 3 milyon 815 bin ton ve 14 milyar 828 milyon dolar olarak gerçekleşmiştir. İç pazar tüketimi 2018 yılının eş dönemine kıyasla miktar bazında %15 değer bazında da %20 gerilemiştir. Aynı trendle sürmesi halinde plastik mamullerde iç pazar tüketiminin 2019 yılında 2018 yılına kıyasla miktar bazında %3 değer bazında da %8 gerilerek yıl sonunda 7 milyon 630 bin ton ve 29 milyar 655 milyon dolara inmesi beklenmektedir. 2019 yılının ilk 6 ayında gerçekleşen 3,8 milyon tonluk plastik mamul iç tüketimin yaklaşık 1,9 milyon tonu otomotiv, ambalaj, inşaat ve elektronik gibi ihracatçı sektörler kanalı ile yarı mamul ve mamul şeklinde dolaylı olarak ihraç edilmiştir. Kalan 1 milyon 9 bin tonluk kısım ise doğrudan tüketici tarafından tüketilmiştir.

• Arz ve Talep

Plastik mamul sektöründe miktar bazında, 2019 yılının ilk 6 aylık döneminde ihracatın üretim içindeki payı %21 ithalatın yurtiçi tüketim içindeki payı da %7 olarak gerçekleşmiştir. Plastik mamul sektöründe 2019 yılının ilk 6 aylık döneminde değer bazında; ihracatın üretim içindeki payı %15'e çıkmış, ithalatın yurtiçi tüketim içindeki payı da %8 olarak gerçekleşmiştir.

BÖLÜM 5 – FİNANSAL DURUM

Şirketimizin 30 Eylül 2019 tarihi itibarıyla sona eren döneme ait bağımsız denetimden geçmemiş konsolide finansal tablolar ve dipnotlar ekte sunulmuştur.

BAŞLICA FİNANSAL VE OPERASYONEL GÖSTERGELER

Şirketimizin 30 Eylül 2019 tarihli konsolide finansal tablolarının bir önceki dönemle karşılaştırılmış bazı bilgileri aşağıda belirtilmiştir.

**EGE PROFİL TİCARET VE SANAYİ A.Ş.
YÖNETİM KURULU FAALİYET RAPORU**

Hasılat

1000 TL	30 Eylül 2019	30 Eylül 2018	DEĞİŞİM %
Net Satışlar	735.717	817.573	(10%)

İthalat & İhracat

1000 EURO	30 Eylül 2019	30 Eylül 2018	DEĞİŞİM %
İhracat	19.352	19.316	%0,2
İthalat	33.339	59.045	(%44)

FİNANSAL ORANLAR

LİKİDİTE RASYOLARI	30 Eylül 2019	30 Eylül 2018
---------------------------	--------------------------	--------------------------

Cari Oran	1,23	1,28
Asit Test Oranı	0,94	1,02

KARLILIK RASYOLARI	30 Eylül 2019	30 Eylül 2018
---------------------------	--------------------------	--------------------------

Brüt Kar Marjı	0,28	0,32
Özsermaye karlılığı	0,04	0,20

KALDIRAÇ RASYOLARI	30 Eylül 2019	30 Eylül 2018
---------------------------	--------------------------	--------------------------

Toplam Borçlar/Özsermaye	1,74	2,43
Top Borçlar/Top Aktifler	0,63	0,71
Özsermaye Rasyosu	0,36	0,29
Kısa Vad Borç/Top Aktifler	0,49	0,56
Uzun Vad Borç/Top Aktifler	0,14	0,14

EGE PROFİL TİCARET VE SANAYİ A.Ş. YÖNETİM KURULU FAALİYET RAPORU

ETKİNLİK RASYOLARI	30 Eylül 2019	30 Eylül 2018
Alacak Devir Hızı	1,64	1,42
Stok Devir Hızı	2,92	4,04
Aktif Devir Hızı	0,66	0,62

KAR DAĞITIM:

Şirket karına katılımda imtiyaz yoktur.

Şirketimizin ana sözleşmesine göre, umumi masrafları ile muhtelif amortisman gibi şirketçe ödenmesi ve ayrılması zaruri meblağlar ile şirket tüzel kişiliği tarafından ödenmesi zorunlu vergiler, hesap senesi sonunda tespit olunan gelirlerden düşüldükten sonra, geriye kalan ve yıllık bilançoda görülen kar, varsa geçmiş yıl zararlarının düşülmesinden sonra sırası ile ana sözleşmede gösterilen şekilde tevzi olunur.

Şirketimizin ilgili yıla ait dağıtılacak karı; mevzuat hükümleri de göz önünde bulundurularak, yönetim kurulumuzun genel Kurulunun onayına sunduğu kar dağıtım önerileri, şirketimizin karlılık durumunu, pay sahiplerinin beklentilerini ve şirketimizin büyüme stratejilerini dikkate alan bir dağıtım politikası ile hazırlanmaktadır.

07.05.2019 tarihinde yapılan Olağan Genel Kurul'da 2018 finansal yılına ait dönem karından brüt 6.000.000 EUR'nun Genel Kurul tarihindeki döviz alış kuru üzerinden iki eşit taksit halinde, birincisi 18.06.2019 ve ikincisi 18.09.2019 tarihinde olmak üzere ödenmesi yönünde kar dağıtım kararı alınmıştır. 18.06.2019 tarihli 20.117.100 TL (brüt) karpayı birinci taksit ödemesi yapılmıştır. 18.09.2019 tarihli 20.117.100 TL (brüt) karpayı ikinci taksit ödemesi yapılmıştır.

BÖLÜM 6 – DİĞER HUSUSLAR

Sigorta

Aktif değerlerin toplam sigorta tutarları dönemler itibariyle aşağıdaki gibidir (TL);

	30 Eylül 2019 (TL Tutarı)	31 Aralık 2018 (TL Tutarı)
Aktif değerlerin toplam sigorta tutarları	1.149.802.409	1.059.400.402

**EGE PROFİL TİCARET VE SANAYİ A.Ş.
YÖNETİM KURULU FAALİYET RAPORU**

BÖLÜM 7 – ŞİRKETLER TOPLULUĞUNDA ANA ŞİRKETİN FAALİYET RAPORLARI

Hakim şirket Deceuninck NV'nin faaliyet raporları www.deceuninck.com internet sitesinde yayınlanmaktadır.

HAZIRLAYAN,

Ege Profil Ticaret ve Sanayi A.Ş. Yönetim kurulu

RAPOR TARİHİ
4 Kasım 2019