

**EGE PROFİL TİCARET VE SANAYİ A.Ş.
YÖNETİM KURULU FAALİYET RAPORU**

BÖLÜM 1 - GENEL BİLGİLER

| | |
|----------------------------------|--|
| Unvan | : Ege Profil Ticaret ve Sanayi A.Ş. |
| Rapor Dönemi | : 01.01.2020 – 31.12.2020 |
| Kayıtlı Sermaye Tavanı | : 120.000.000,00 TL |
| Çıkarılmış Sermaye | : 80.980.793 TL |
| Tescil Tarihi | : 13 Ocak 1981, Türkiye |
| Şirket Merkezi | : Atatürk Plastik OSB Mahallesi, 5. Cadde No: 4 Menemen/İZMİR |
| Vergi Dairesi ve Numarası | : Menemen 325 005 4933 |
| Ticaret Sicil Numarası | : 10289-K-2159 |
| Ticaret Sicil Müdürlüğü | : Menemen |
| Mersis No | : 0325005493300015 – Menemen 0328005493300026 - Kartepe |
| Kurumsal İnternet Sitesi | : www.egeprofil.com.tr |
| Üretim Yeri | : İZMİR FABRİKA Atatürk Plastik OSB Mahallesi, 5. Cadde No: 4 Menemen/İZMİR Tel 0 232 398 98 98 / Fax 0 232 376 98 99 |
| Üretim Yeri | : İZMİT (KOCAELİ) FABRİKA Sarimeşe Mah.Suadiye Cad.Winsa İdari Bina Apt.No:5 Kartepe / Kocaeli Tel 0 262 371 57 27 / Fax 0 262 371 57 28 |
| Hindistan Şubesi | : Building no 09, Casa Grande Distripark, Satharai Village , Trivallur Taluk, Trivallur District, Tamil Nadu- 631 203 ,INDIA Tel_Fax No:+919600111788 |

EGE PROFİL TİCARET VE SANAYİ A.Ş. YÖNETİM KURULU FAALİYET RAPORU

Hindistan (Bağlı Ortaklık) : Building no 09, Casa Grande Distripark, Satharai Village , Trivallur Taluk, Trivallur District, Tamil Nadu- 631 203 ,INDIA
Tel_Fax No:+919600111788

Bağımsız Denetim Şirketi ve Sorumlu Ortak Baş Denetçi
PwC Bağımsız Denetim ve Serbest Muhasebeci Mali Müşavirlik A.Ş

FAALİYET KONUSU VE EGE PROFİL HAKKINDA

Ege Profil Ticaret ve Sanayi A.Ş. (Ege Profil) İzmir’de tescilli bir şirkettir. Ege Profil’in ana faaliyet konusu, her nevi plastik boru ve yedek parçaları ile her türlü profiller ve plastik eşya imal ve satımıdır.

Ege Profil 1981 yılında Namık Mazhar Zorlu ve Oğulları Plastik Profil Sanayii Kollektif Şirketi unvanıyla kurulmuştur. 1982 yılında unvan değişikliği ile bugünkü halini almıştır. 1993 yılında şirketin hisseleri halka arz edilerek , BİAŞ’ta işlem görmeye başlamıştır. 2000 yılında Ege Profil hisselerinin % 47’si Mazhar Zorlu Grubu tarafından Dünya’nın en büyük PVC Profil üreticilerinden olan Belçikalı Deceuninck Grubu’na satılmıştır. 2001 yılında Mazhar Zorlu Grubu şirketin ilave 30 %’ luk hisselerini Deceuninck Grup’a satmış ve Deceuninck Grup da 21%’ lik kısmını BİAŞ’tan satın alarak, şirketin 97.54 %’lik kısmına sahip olmuştur. Aralık 2017’de Pimaş Plastik İnşaat Malzemeleri A.Ş. devrolma sureti ile Ege Profil ile birleşmiş, kullanılan ayrılma hakları sonrası Deceuninck Grup payı 95,82 %’dir.

2004 yılında şirket ile Pilsa A.Ş. arasında imzalanan sözleşmeyle, Winsa ticari markası adı altında yürütülen tüm faaliyetler Ege Profil bünyesine devir olmuştur. Winsa markası ile üretim, 2008 yılı başından itibaren ağırlıklı olarak ileri teknoloji ile inşa edilen Kartepe/Kocaeli Tesislerinde yapılmaya başlanmıştır.

Egepen Deceuninck ve Winsa markasının taşıdığı güven ve pazar bilgisi, Deceuninck Grubu’nun; müşteri odaklı yaklaşımı, sahip olduğu yüksek teknoloji ve kalite anlayışıyla bütünleşmiştir. Dünya çapında entegre bir topluluk olan Deceuninck NV; kompaund, tasarım, geliştirme, ekstrüzyon, finisaj ve geri dönüşüm konularında uzmanlaşmıştır. Topluluk; hedeflerini, kalite ve hizmet anlayışını, mükemmelle ulaşma tutkusuyla özetlemektedir.

Ege Profil, 2001 yılından itibaren yüksek bir performans göstermiş ve sürekli bir büyüme kaydetmiştir. Ulaşılan bu başarının ardında, sahip olunan pazar deneyimi ve sağlanan personel motivasyonunun rolü önemlidir. Yatay organizasyon modelinin hakim olduğu şirkette; her kademedeki personel inisiyatif kullanma, yetki ve sorumluluk paylaşımı konularında; yönetim tarafından desteklenmektedir.

Ege Profil’in genç ve dinamik personeli, Deceuninck’in dünyadaki liderlik misyonuna uygun biçimde Türkiye’de pazarı belirleyen trendleri yaratmayı sürdürmektedir. Çalışanlara sunulan eğitim olanakları, Ar-Ge faaliyetlerine verilen önem, uygulanan kalite politikası ve topluluğun yarattığı büyük bilgi paylaşımı başarıyı vazgeçilmez kılmaktadır.

Ege Profil, Egepen Deceuninck, Winsa ve Pimapen olmak üzere üç ana markasıyla PVC profil sektöründe faaliyet göstermektedir. Tüm markaların ürünleri ve satış pazarlama kanalları ayrı ayrı olarak oluşturulmuştur.

EGE PROFİL TİCARET VE SANAYİ A.Ş. YÖNETİM KURULU FAALİYET RAPORU

Dünya standartlarındaki üretim kalitesinden ödün vermeden, çevreye duyarlı bir prosesle 2015 yılında başlayan Menemen Plastik İhtisas Organize Sanayi Bölgesindeki yatırım, 2017 yılı içinde tamamlanarak tamamen faaliyete geçmiştir. Toplam 110.000 m2 alan üzerinde, 54.968 m2 üretim tesisi, 8.995 m2 idari bina ve 22.295 m2 lojistik merkez olmak üzere toplam **86.258 m2** kapalı alana sahiptir. Tesis ilk etapta 60.000 ton kapasiteye sahip olup 100.000 ton kapasiteye ulaşacak altyapıya sahiptir. Şirketin Kartepe/Kocaeli’de üretimi, 40.667,96 m2 alan üzerinde **34.591 m2** ’lik kapalı alanlı ve 41.490 ton kapasiteli kendine ait tesisinde gerçekleştirilmektedir. Şirketin bu tesislerinde üretilen mamullerine ilişkin lojistik hizmetleri Kartepe’deki **21.515 m2** kapalı alan üzerinde 10 yıllığına kiralanmış lojistik merkezde, lojistik hizmeti veren bir firma aracılığı ile gerçekleştirilmektedir.

Ayrıca her üç markanın İzmir, İstanbul, Ankara ve Adana’da Bölge Müdürlükleri bulunmaktadır.

Winsa markasına ait 248’e varan üretici bayisi ve 329’a yakın satış noktası Egepen markasına ait 228’ye varan üretici bayisi ve 964’ye yakın satış noktası ve Pimapen markasına ait 284’e varan üretici bayisi ve 650’e yakın satış noktası bulunmaktadır.

İthalat ve ihracat yapılan ülkeler arasında Avrupa, Amerika, Asya, Afrika ve Avustralya kıtalarındaki ülkeler yer almaktadır.

Ege Profil olarak dünya pazarındaki yerimiz her geçen gün artmaktadır. 2012’de Hindistan’da bir depo ile şube olarak faaliyet göstermeye başlayan Ege Profil, 2013 yılında Şili’de Deceuninck Importadora Limitada ünvanlı şirketine %99.9 pay ile iştirak etmiş ve 2014 yılında da gelişen piyasalara Brezilya’da distribütör olarak faaliyet gösteren Deceuninck Brasil olarak devam etmiştir. 21 Haziran 2017 tarihli yönetim kurulu kararı ile Brezilya’da kurulu bağlı ortaklığının satışını gerçekleştirmiştir. Şirket, 16 Aralık 2020 tarihli Yönetim Kurulu Kararı ile 99,9% oranında hissesine sahip olduğu bağlı ortaklığı Deceuninck Şili’de sahip olduğu hisselerin tamamını 17 Aralık 2020 tarihi itibarıyla düzenlenen hisse satış sözleşmesi uyarınca ana ortağı Deceuninck NV’ye satmıştır. 22 Haziran 2018 tarihli yönetim kurulu kararı ile Deceuninck Profiles India Private Limited (Hindistan) bağlı ortaklığının %99 pay ile satın alımı gerçekleştirmiştir.

Ege Profil 2013 yılında alüminyum sektörüne de girmiştir.

Haziran 2017’de Deceuninck NV’nin Pimaş’ta sahibi olduğu ve 31.535.339,898 TL itibari değere sahip yüzde 87,60’lık pay, beher pay için 2,7081 TL, toplamda 85.400.364 TL bedelle satın alınmış; Brezilya’da bulunan Deceuninck do Brasil Limitada’daki 2.127.845 Brezilya Reali nominal değerli hisse ise zararda olması nedeniyle tasfiye değeri üzerinden Deceuninck N.V.’ye 1.000 Avro’ya satılmıştır. Ağustos 2017’de Pimaş ile, tüm aktif ve pasifleri ile bir bütün halinde devralınması suretiyle, alınan birleşme kararına ilişkin süreç 25 Aralık 2017’de tamamlanmıştır.

Yeni ürünler ve teknolojik gelişmeler, bayi eğitim seminerleri, uygulamalı işletme eğitimleri ve teknik yayınlar yoluyla müşteri beklentileri en üst seviyede karşılanmaktadır. Bugün, sektörünün en geniş ürün yelpazesine sahip şirketimiz, kendi geliştirdiği üçyüzlü aşkın kalıpla üretim yapmaktadır. Bayilerimizin markalarımıza duydukları inanç ve müşteri beklentilerini en yüksek düzeyde karşılama çabasıyla artan satışlarımız, rakiplerimize üstünlüğümüzü hissettirmektedir.

ŞİRKETİN MİSYON VE VİZYONU İLE STRATEJİK HEDEFLERİ

Sürdürülebilir bir gelecek için,

Neden? Temel Amacımız;

Yenilikçi ve Öncü

Amacımız, edindiğimiz bilgi ve birikimi uzman kadromuzun desteği ile kaliteli ve yenilikçi ürünler üreterek mekanlarınıza taşımak ve yaşam konforunuzu artırmaktır. Bizler, mekanlarınızı ve sevdiğinizizi olumsuz dış koşullardan korumak için yoğun bir şekilde çalışmakta, teknolojiyi yakından takip ederek yeni ürünlerimizi sizlere sunmaktayız. Sistemlerimizin imalatı, montajı ve bakımı son derece kolay olduğundan tüm ürünlerimiz, ihtiyaçlarınızı en yüksek düzeyde karşılayacak şekilde maksimum müşteri memnuniyeti sağlamak amacı ile üretilmektedir.

Ekoloji

Amacımız, yapıların inşasında enerjiyi verimli kullanabilmek için tüm müşterilerimize destek olmaktır. Bu sebeple ürünlerimizin tümü yüksek yalıtım sağlar, uzun ömürlüdür ve az bakım gerektirmektedir. Bizim ürünlerimiz, doğanın formunu bozmamak için en az ekolojik iz bırakacak şekilde minimum enerji kullanarak ve geri dönüştürülebilir yapı ile üretilmektedir.

Tasarım

Amacımız, farklı tasarımlarımız ile mekanlarınızın daha da güzelleşmesine ve mimarinizde kendi tarzınızı yansıtmaya yardımcı olmaktır. Ürünlerimiz, beklentilerinizi karşılayacak şekilde doğanın renklerini bünyesinde bulunduran geniş renk yelpazesi, doğal dokulu ve eşsiz yüzey kalitesiyle zamandan bağımsız bir tasarıma sahiptir.

Çalışanlarımız ve Müşterilerimiz

Bizler, çalışanlarımız ve tüm müşterilerimiz ile açık, dürüst ve samimi bir çalışma ortamı yaratmaktayız. Böylece uzun süreli iş birliktelikleri yaratarak çalışan ve müşteri memnuniyetini en yüksek düzeyde tutmaktayız. Kalite, güvenlik, çevre ve insana önem vererek takım ruhu ile çalışmaktayız.

Nasıl? Temel Değerlerimiz

Dürüstlük

Bizler, her zaman tüm gerçekleri olduğu gibi söyler, tüm iletişim sürecinde açık ve samimi davranırız. İşbirlikçilerimizle ilişkilerimizde geri bildirim direkt ve olumlu bir şekilde yaparız. Çalışanlarımız ve iş ortaklarımız ile takım ruhuyla hareket ederiz. Düzeltici ve önleyici tedbirleri alırken, yanlışları açık yüreklilikle belirtir, doğruları tüm gerçekliği ile savunuruz. Düşündüğümüz ile söylediğimiz birbirinden farklı olamaz. Bizim özgünlüğümüz budur.

Yüksek Performans

Performansımız; çalışanlarımız, müşterilerimiz, toplum ve hissedarlarımızca düzenli bir şekilde ölçülür. Mükemmelliğe ulaşma tutkumuz ile tüm iş süreçlerimizde sürekli gelişim için gayret gösterir, temel amaçlarımızdan, değerlerimizden ve vizyonumuzdan sapmadan yolumuza başarı ile devam ederiz. Söylediğimizi yaparız, yaptığımızı paylaşıyoruz, bizim sorumluluk ve disiplinimiz anlayışımız budur. Yüksek performans hedeflerken tercih önceliğimiz : İnsan, Çevre, Kalite, Hizmet ve Kazanç'tır. Kar, sürekliliği olan bir işletme için gereklidir. İşimizin her evresinde,

EGE PROFİL TİCARET VE SANAYİ A.Ş. YÖNETİM KURULU FAALİYET RAPORU

üretimden satış sonrasına kadarki tüm süreçlerimizde her gün performansımızı artırmak için çalışırız.

Girişimcilik

Bizler, dünyaya ve tüm fikirlere açığız. Fırsatları görür ve değerlendiririz. Yetki kullanma adına güven ortamı yaratır, riskleri önceden görür, inisiyatif kullanarak tüm süreçleri başarı ile yönetiriz. İşimizi kendi işimiz gibi sahipleniriz. Tüm çalışanlarımızın kararlarına saygı duyar, sorumluluk almaları için onları cesaretlendirir ve sonrasında takdir ederiz.

Ne? Tutkumuz

Kültürümüz

Oluşturmuş olduğumuz şirket kültürümüzün sonucu olarak tüm çalışanlarımız ve iş ortaklarımız, birlikte çalışıyor olmaktan gurur duyarlar. Dürüstlük, yüksek performans ve girişimcilik ilkelerine göre tüm çalışmalarını sürdürürler.

Uzun Ömürlü, Çevre Dostu Ürünler

Yüksek yalıtımlı, uzun ömürlü, kaliteli, dayanıklı ve geri dönüştürülebilir ürünler üretmek amacıyla çalışırız.

Sektörde Liderlik

Şirketimiz sektörünün öncü kuruluşlarından biridir. Geniş pazar payı ile ilk üç firma arasında yer alır. Bu başarının arkasında kalite ve hizmette yüksek performans ile karşılıklı güvene dayalı müşteri ilişkileri bulunur.

Güçlü Finansal Yapı

Şirketimiz, sürdürülebilir güçlü bir finansal yapıya sahiptir. Tüm faaliyetlerimizi, mali hedeflere dönüştürür, hedeflerimize başarı ile ulaşırız.

BÖLÜM 2 – YÖNETİM ORGANI İLE ÜST DÜZEY YÖNETİCİLERE SAĞLANAN FAYDALAR

YÖNETİM KURULU ÜYELERİNİN NİTELİKLERİ VE YÖNETİCİLERİN YETKİ VE SORUMLULUKLARI

Şirketin ana sözleşmesinde, yönetim kurulu üyelerinin seçim kriterleri hususunda bir düzenleme mevcut olmamakla birlikte mevcut yönetim kurulu üyelerimiz, Kurumsal Yönetim İlkeleri'nde belirtilen nitelikleri haiz kişilerden oluşmaktadır. Yönetim Kurulu'nun görev ve yetkileri hakkında hükümler mevcuttur. Diğer yöneticilerin yetki ve sorumlulukları ana sözleşmede yer almamakla birlikte, şirketimiz genelinde tüm çalışanlar için üst düzey yöneticiler de dahil olmak üzere yetki ve sorumluluklarını gösteren görev tanımları belirlenmiştir.

FAALİYET YILI İÇERİSİNDE YÖNETİM VE DENETİM KURULLARINDA GÖREV ALAN ÜYELERİMİZ,

Yönetim Kurulu Üyeleri 07 Mayıs 2019 tarihli Olağan Genel Kurul Toplantısı'nda belirlenmiş olup, 01 Nisan 2020 tarihli Olağan Genel Kurul Toplantısı'nda görevleri devam etmektedir. Yönetim Kurulu'nun görev süresi iki yıldır. Yönetim Kurulu üyelerimiz ve görev dağılımı aşağıdaki gibidir:

EGE PROFİL TİCARET VE SANAYİ A.Ş. YÖNETİM KURULU FAALİYET RAPORU

Yönetim Kurulu

| | |
|--|---|
| Francis Jozef Willem Antoon Van Eeckhout | Yönetim Kurulu Başkanı |
| Ergün Çiçekçi | Genel Müdür ve Yönetim Kurulu Başkan Yardımcısı |
| Ann Bataillie | Yönetim Kurulu Üyesi |
| Zeynep Pınar Güventürk | Yönetim Kurulu Üyesi (Bağımsız Üye) |
| Ayşe Yenel | Yönetim Kurulu Üyesi (Bağımsız Üye) |

Denetimden Sorumlu Komitesi

| | |
|------------------------|--------|
| Zeynep Pınar Güventürk | Başkan |
| Ayşe Yenel | Üye |

Riskin Erken Saptanması Komitesi

| | |
|------------------------|--------|
| Zeynep Pınar Güventürk | Başkan |
| Ayşe Yenel | Üye |

Kurumsal Yönetim Komitesi

| | |
|------------------------|--------|
| Zeynep Pınar Güventürk | Başkan |
| Francis Van Eeckhout | Üye |
| Gülsüm Yardım | Üye |

YÖNETİM KURULU ÜYELERİNİN ÖZGEÇMİŞLERİ

Francis Van Eeckhout (Yönetim Kurulu Üyesi ve Başkanı)

1990'da Leuven Catholic Üniversitesi İletişim Mühendisliği Master'ı derecesini kazanmıştır.

1991'de, Aix en Provence Uygulamalı Pazarlama Lisansı'na sahip olmuştur.

1992'de ise, Koblenz WHU'dan Muhasebe Lisansı almıştır.

1992-1993 yıllarında Hannover Bahlsen Keksfabrik'in pazarlama departmanında çalışmıştır.

1994-2011 yıllarında ise Van Eeckhout (beton), VVM NV (çimento), Diamut NV (harç) ve Nivelles Beton NV (beton) direktörlüğünü yapıyordu. 2012 itibarıyla Gramo BVBA (holding) yöneticiliğini yapmaktadır.

Ergün ÇİÇEKÇİ (Genel Müdür ve Yönetim Kurulu Başkan Yardımcısı)

1954 Ödemiş doğumludur.

1975 yılında İstanbul Teknik Üniversitesi Makine Mühendisliği bölümünden mezun olmuştur.

1979 yılında Birmingham' da bulunan Aston Üniversitesi' yüksek lisansını tamamlamıştır.

Askerlikten sonrası 1981 yılında plastik sektöründe çalışmaya başlamış, değişik görev ve sorumluluklar alarak Mazhar Zorlu Grubu' nda iş hayatına devam etmiştir.

1994 yılından beri Genel Müdür olarak Ege Profil A.Ş.' de çalışma hayatına devam etmektedir. 2001 yılından bu yana Yönetim Kurulu üyeliği yapmaktadır.

EGE PROFİL TİCARET VE SANAYİ A.Ş. YÖNETİM KURULU FAALİYET RAPORU

Ann Batallie (Yönetim Kurulu Üyesi)

2013 yılından beri Deceuninck Grup'ta Hukuk Müşavirliği ile beraber İnsan Kaynakları Grup Direktörlüğü görevini yürütmektedir.

2002 yılından beri Deceuninck Grup'ta Hukuk Müşaviri olarak çalışmaktadır.

1987 15 yıl Barco Grup'ta Hukuk Müşaviri olarak çalışmıştır.

1982 Avrupa Hukuk Master eğitimini University of Nancy II, France'da tamamlamıştır.

1981 Hukuk Master derecesini Catholic University of Leuven'den almıştır Avrupa Hukuku üzerine almış olduğu eğitimi , Avrupa Komisyonunda (İç Pazar Genel Müdürlüğü) almış olduğu eğitim ile tamamlamıştır.

Ayşe Yenel (Bağımsız Üye)

Türkiye Sınai Kalkınma Bankası A.Ş- İzmir Şube Müdürü - 2008-2018

Eurobank - Tekfen A.Ş İzmir Şubesi-Pazarlama Müdürü 2006-2008

Demir Leasing co. – Pazarlama Müdürü (istanbul) - 1998-2005

Demir Leasing co. – Pazarlama Yöneticisi (istanbul) - 1997-1998

Koçbank Co.Central Branch – Müşteri Temsilcisi - 1994-1997

Mills College Oakland-San Francisco - İşletme İngilizce Programı - Pazarlama Dersleri - 1992-1993

Marmara Üniversitesi-İstanbul - İktisadi ve İdari Bilimler Fakültesi - 1987-1992

Terakki Vakfı Okulları-İstanbul - Şişli Terakki Lisesi - 1984-1987

Bağımsızlık Beyanı – Ayşe Yenel

(Bağımsız Üye)

Ege Profil Ticaret ve Sanayi Anonim Şirketi (Şirket) Yönetim Kurulunda, mevzuat, esas sözleşme ve Sermaye Piyasası Kurulu tarafından ilan edilen Kurumsal Yönetim İlkelerinde belirlenen kriterler kapsamında "bağımsız üye" olarak görev yapmaya aday olduğumu, bu kapsamda;

a) Şirket, şirketin yönetim kontrolü ya da önemli derecede etki sahibi olduğu ortaklıklar ile şirketin yönetim kontrolünü elinde bulunduran veya şirkette önemli derecede etki sahibi olan ortaklar ve bu ortakların yönetim kontrolüne sahip olduğu tüzel kişiler ile kendim, eşim ve ikinci dereceye kadar kan ve sıhrî hısımlarım arasında; son beş yıl içinde önemli görev ve sorumluluklar üstlenecek yönetici pozisyonunda istihdam ilişkisinin bulunmadığını, sermaye veya oy haklarının veya imtiyazlı payların %5 inden fazlasına birlikte veya tek başına sahip olmadığımı ya da önemli nitelikte ticari ilişkinin kurulmamış olduğunu,

b) Son beş yıl içerisinde, başta şirketin denetimi (vergi denetimi, kanuni denetim, iç denetim de dahil), derecelendirilmesi ve danışmanlığı olmak üzere, yapılan anlaşmalar çerçevesinde şirketin önemli ölçüde hizmet veya ürün satın aldığı veya sattığı şirketlerde, hizmet veya ürün satın alındığı veya satıldığı dönemlerde, ortak (%5 ve üzeri), önemli görev ve sorumluluklar üstlenecek yönetici pozisyonunda çalışan veya yönetim kurulu üyesi olmadığımı,

c) Bağımsız yönetim kurulu üyesi olmam sebebiyle üstleneceğim görevleri gereği gibi yerine getirecek mesleki eğitim, bilgi ve tecrübeye sahip olduğumu,

ç) Bağlı oldukları mevzuata uygun olması şartıyla, üniversite öğretim üyeliği hariç, üye olarak seçildikten sonra kamu kurum ve kuruluşlarında tam zamanlı çalışmıyor olduğumu,

EGE PROFİL TİCARET VE SANAYİ A.Ş. YÖNETİM KURULU FAALİYET RAPORU

- d) Şirket faaliyetlerine olumlu katkılarda bulunabilecek, şirket ile pay sahipleri arasındaki çıkar çatışmalarında tarafsızlığını koruyabilecek, menfaat sahiplerinin haklarını dikkate alarak özgürce karar verebilecek güçlü etik standartlara, mesleki itibara ve tecrübeye sahip olduğumu,
- e) Şirket faaliyetlerine olumlu katkılarda bulunabileceğimi, şirket ortakları arasındaki çıkar çatışmalarında tarafsızlığımı koruyacağımı, menfaat sahiplerinin haklarını dikkate alarak özgürce karar verebilecek güçlü etik standartlara, mesleki itibara ve tecrübeye sahip olduğumu,
- f) Şirket faaliyetlerinin işleyişini takip edebilecek ve üstlendiğim görevlerin gereklerini tam olarak yerine getirebilecek ölçüde şirket işlerine zaman ayırabiliyor olduğumu,
- g) Şirketin yönetim kurulunda son on yıl içerisinde altı yıldan fazla yönetim kurulu üyeliği yapmamış olduğumu,
- ğ) Aynı kişinin, şirketin veya şirketin yönetim kontrolünü elinde bulunduran ortakların yönetim kontrolüne sahip olduğu şirketlerin üçten fazlasında ve toplamda borsada işlem gören şirketlerin beşten fazlasında bağımsız yönetim kurulu üyesi olarak görev almıyor olduğumu, beyan ederim.

Zeynep Pınar Güventürk (Bağımsız Üye)

1968 İstanbul doğumlu Pınar Güventürk;
Bogazici Üniversitesi İstanbul, TÜRKİYE 1986 - 1990
Temmuz 1990 – Eylül 1991 Hazine Analisti
Procter & Gamble Tüketim Malları San. A.S. (İstanbul, TÜRKİYE) Eylül 1991 – Eylül 1993 Finansal Analiz Müdürü- Çamaşır ve Ev Bakım
Eczacıbaşı Procter & Gamble A.S. (İstanbul, TÜRKİYE) Eylül 1993 – Eylül 1997 Satış Finans Direktör Yardımcısı
Eylül 1997 – Eylül 1999 Muhasebe ve Kontrol Finans Direktör Yardımcısı
Procter & Gamble Tüketim Malları San. A.S. (İstanbul, TÜRKİYE) Eylül 1999 - Şubat 2002 Bütçe ve Finansal Planlama Direktör Yardımcısı
The Procter & Gamble Company (Cincinnati, OH, USA) Şubat 2002 - Ocak 2004 Global Kadın Bağları Kategorisi Finans Direktör Yardımcısı
Mart 2005 - Mart 2006 Doğu Akdeniz Bölgesi Finansal Bütçe ve Planlama Direktörü
Nisan 2006 - Aralık 2008 Doğu Akdeniz Bölgesi Finans Direktörü
Ocak 2009 – Temmuz 2012 Güneydoğu Avrupa Finans Başkan Yardımcısı
Temmuz 2012 – Nisan 2017 Türkiye İş Dönüşüm Başkan Yardımcısı
SEV (Sağlık Eğitim Vakfı) Yönetim Kurulu Üyesi ve Mütevelli
2013 – Yönetim Kurulu Üyesi
2016 – Mütevelli

Bağımsızlık Beyanı - Zeynep Pınar Güventürk (Bağımsız Üye)

Ege Profil Ticaret ve Sanayi A.Ş. Yönetim Kurulu'nda, mevzuat, esas sözleşme ve Sermaye Piyasası Kurulu'nun Kurumsal Yönetim Tebliği'nde belirlenen kriterler kapsamında "bağımsız üye" olarak görev yapmaya aday olduğumu, bu kapsamda;

a) Şirket, şirketin yönetim kontrolü ya da önemli derecede etki sahibi olduğu ortaklıklar ile şirketin yönetim kontrolünü elinde bulunduran veya şirkette önemli derecede etki sahibi olan ortaklar ve bu ortakların yönetim kontrolüne sahip olduğu tüzel kişiler ile kendim, eşim ve ikinci dereceye kadar kan ve sıhrî hısımlarım arasında; son beş yıl içinde önemli görev ve sorumluluklar üstlenecek yönetici pozisyonunda istihdam ilişkisinin bulunmadığını, sermaye veya oy haklarının veya imtiyazlı payların %5 inden fazlasına birlikte veya tek başına sahip olunmadığını ya da önemli nitelikte ticari ilişki kurulmadığını;

EGE PROFİL TİCARET VE SANAYİ A.Ş. YÖNETİM KURULU FAALİYET RAPORU

- b) Son beş yıl içerisinde, başta şirketin denetimi (vergi denetimi, kanuni denetim, iç denetim de dâhil), derecelendirilmesi ve danışmanlığı olmak üzere, yapılan anlaşmalar çerçevesinde şirketin önemli ölçüde hizmet veya ürün satın aldığı veya sattığı şirketlerde, hizmet veya ürün satın alındığı veya satıldığı dönemlerde, ortak (%5 ve üzeri), önemli görev ve sorumluluklar üstlenecek yönetici pozisyonunda çalışmadığımı veya yönetim kurulu üyesi olmadığımı,
- c) Bağımsız yönetim kurulu üyesi olmam sebebiyle üstleneceğim görevleri gereği gibi yerine getirecek mesleki eğitim, bilgi ve tecrübeye sahip olduğumu,
- ç) Mevzuata uygun olarak üniversite öğretim üyeliği hariç, üye olarak seçildikten sonra kamu kurum ve kuruluşlarında tam zamanlı çalışmayacağımı,
- d) 31/12/1960 tarihli ve 193 sayılı Gelir Vergisi Kanunu (G.V.K.)'na göre Türkiye'de yerleşik sayıldığımı
- e) Şirket faaliyetlerine olumlu katkılarda bulunabilecek, şirket ile pay sahipleri arasındaki çıkar çatışmalarında tarafsızlığımı koruyabilecek, menfaat sahiplerinin haklarını dikkate alarak özgürce karar verebilecek güçlü etik standartlara, mesleki itibara ve tecrübeye sahip olduğumu,
- f) Şirket faaliyetlerinin işleyişini takip edebilecek ve üstlendiğim görevlerin gereklerini tam olarak yerine getirebilecek ölçüde şirket işlerine zaman ayırabileceğimi,
- g) Şirketin yönetim kurulunda son on yıl içerisinde altı yıldan fazla yönetim kurulu üyeliği yapmadığımı,
- ğ) Şirketin veya şirketin yönetim kontrolünü elinde bulunduran ortakların yönetim kontrolüne sahip olduğu şirketlerin üçten fazlasında ve toplamda Borsa İstanbul'da işlem gören şirketlerin beşten fazlasında bağımsız yönetim kurulu üyesi olarak görev almıyor olduğumu,
- h) Yönetim kurulu üyesi olarak seçilen tüzel kişi adına tescil ve ilan edilmemiş olduğumu, beyan ederim.

YÖNETİM KURULU YIL İÇERİSİNDE YAPILAN TOPLANTILAR

19 adet toplantı yapılmıştır.

YÖNETİM KURULU ÜYELERİ VE ÜST DÜZEY YÖNETİCİLERE SAĞLANAN FAYDALAR

31 Aralık 2020 tarihi itibarıyla Yönetim Kurulu başkan ve üyeleriyle, genel müdür, genel koordinatör, genel müdür yardımcıları gibi üst düzey yöneticilere cari dönemde sağlanan ücret ve benzeri menfaatler toplamı 10.231.714 TL'dir. (31 Aralık 2019 9.978.539 TL)

Şirketimizin üst yönetim kadrosunda görevli personel ve görev dağılımı aşağıdaki gibidir:

| | |
|-------------------|--|
| Ergün Çiçekci | Genel Müdür |
| Nurcan Güngör | Mali İşler Grup Müdürü |
| Tamer Özen | Ürün Pazarlama ve Satış Grup Müdürü |
| Vehbi Cem Korkmaz | Pazarlama ve Satış Grup Müdürü |
| Etem Gökmen | İşletme ve Yatırımlar Grup Müdürü |
| Nuri Aslan | Kartepe İşletme Grup Müdürü |
| Şadi Gödek | İnsan Kaynakları Grup Müdürü |
| Bora Ateşsaçan | İş Geliştirme ve İhracat Grup Müdürü-Afrika&Ortadoğu |
| Hakan Nurhan | Alüminyum Doğrama Sistemleri Pazarlama ve Satış Departman Müdürü |

EGE PROFİL TİCARET VE SANAYİ A.Ş. YÖNETİM KURULU FAALİYET RAPORU

PERSONEL VE İŞÇİLERE SAĞLANAN HAK VE MENFAATLER

Kategorileri itibarıyla dönem içinde çalışan personelin ortalama sayısı aşağıdaki gibidir:

| | 31 Aralık 2020 | 31 Aralık 2019 |
|---------------|----------------|----------------|
| İdari | 283 | 277 |
| Üretim | 739 | 712 |
| Toplam | 1022 | 989 |

Şirket genel kurulunca verilen izin çerçevesinde, yönetim organı üyelerinin şirketle veya başkası adına yaptığı işlemler ile rekabet yasağı kapsamında herhangi bir işlem bulunmamaktadır.

BÖLÜM 3 – ARAŞTIRMA VE GELİŞTİRME ÇALIŞMALARI

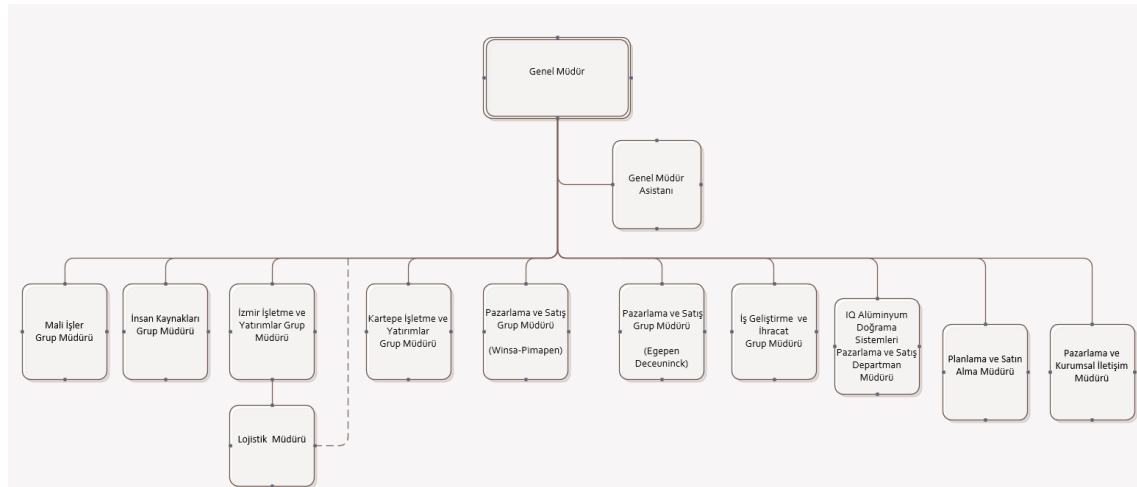
Şirketimiz Dünya’da ve Türkiye’de uygulanan enerji politikalarını dikkate alarak; gerek çevreye olan duyarlılığımız, gerekse verimlilik çalışmalarımızın bir parçası olarak daha az enerji tüketen ürünler geliştirebilmek amacıyla Ar-Ge projelerimiz bulunmaktadır.

5746 sayılı Kanun kapsamında Ar-Ge Merkezi Belgesi almak üzere şirketimiz tarafından yapılan başvuruya ilişkin denetimler, ilgili Kanunun Uygulama ve Denetim Yönetmeliği hükümleri çerçevesinde görevlendirilen izleyiciler tarafından yerinde yapılmış olup; şirketimize Ar-Ge Merkezi Belgesi verilmesine ve 5746 sayılı Kanun kapsamında sağlanan teşvik ve muafiyetlerden yararlanmasına, T.C. Bilim, Sanayi ve Teknoloji Bakanlığı tarafından Temmuz 2017’de onaylanmıştır.

31 Aralık 2020 itibari ile Ar-Ge harcamalarımız **2.079.010 TL’dir.** (31 Aralık 2019 2.279.524TL)

BÖLÜM 4 – ŞİRKET FAALİYETLERİ VE FAALİYETLERİNE İLİŞKİN ÖNEMLİ GELİŞMELER

ORGANİZASYON YAPISI



EGE PROFİL TİCARET VE SANAYİ A.Ş. YÖNETİM KURULU FAALİYET RAPORU

ORTAKLIK YAPISI

31 Aralık 2020 itibari ile ortaklık yapısı aşağıda belirtilmiştir:

| Ortakların Ünvan | Pay Tutarı (TL) | Oran (%) |
|------------------|-------------------|---------------|
| Deceuninck NV | 71.640.456 | 88.47 |
| Halka Açık Kısım | 9.340.336 | 11.53 |
| Toplam | 80.980.793 | 100,00 |

Genel Kurulda her bir adet pay için bir oy hakkı bulunmakta olup, oy hakkında imtiyaz yoktur.

YATIRIM FAALİYETLERİ

Şirket, 31 Aralık 2020 itibari ile yıl içinde 30.666.124 TL (3.407.347 Avro) tutarında duran varlık alımı yapmıştır.

| 1000 EURO & TL | 31.12.2020 | 31.12.2019 | DEĞİŞİM % |
|----------------|------------|------------|-----------|
| EURO | 3.407 | 6.002 | (43%) |
| TL | 30.666 | 38.848 | (21%) |

İÇ KONTROL VE DENETİM SİSTEMİ

Her yıl belirlenen yıllık denetim planı çerçevesinde denetimler gerçekleştirmekte ve denetimlerden elde edilen bulguları raporlamaktadır. Yapılan işlemler ve faaliyetlerin gerek yasal mevzuata gerekse de şirket politikalarına uygunluğu hususunda ilgili denetimler yapılmaktadır.

İç denetim birimi, yapmış olduğu denetiminde ilgili bulgularını iletmış ve gelişim alanlarını belirlemiştir. Bu gelişim alanları ile ilgili aksiyon ivedilikle oluşturulmuştur. Bir sonraki yıl denetim planlarına bulguların takibi ile ilgili maddeler eklenmiştir.

Ayrıca şirketimiz bünyesinde TS EN ISO 9001:2015 Kalite, TS EN ISO 14001:2015 Çevre, OHSAS TS 18001 İş Sağlığı ve Güvenliği, TS EN ISO 50001 Enerji ve TS ISO/IEC 27001 Bilgi Güvenliği Yönetim Sistemlerinin gerekliliklerinin yerine getirilip getirilmediği, periyodik aralıklarla düzenlenen iç tetkikler ile kontrol edilmekte ve gerekli görülen durumlarda düzeltici ve iyileştirme faaliyetleri başlatılmaktadır. İlgili hesap döneminde gerçekleştirilen denetim ve kontrollerde Şirketin işleyişi açısından olumsuz etkiye sahip herhangi bir bulguya ulaşılmamıştır.

Bunun yanı sıra yalın üretim tekniklerini kullanarak sürekli iyileşmeyi hedefleyen şirketimiz, her ay yapmış olduğu 5S denetimleri ile de ekip bazında fabrika içi tertip ve düzen seviyesini kontrol etmektedir.

Firmamız, faaliyetlerini gerçekleştirirken firmada veya firma adına çalışanlara, bayilerine, ziyaretçilerine ve tedarikçilerine daha sağlıklı ve güvenli bir çalışma ortamı sunmayı ve çevreyi korumayı hedefler. Bu doğrultuda iş sağlığı, güvenliği, enerji ve çevre ile ilgili yasal gerekliliklere uyan ve sürekli iyileştirme felsefesi ile çalışmaktadır. İş Güvenliği Danışman firmadan alınan hizmete ilave olarak şirketimiz kadrosunda tam zamanlı İş Güvenliği Uzmanı çalışmaktadır.

EGE PROFİL TİCARET VE SANAYİ A.Ş. YÖNETİM KURULU FAALİYET RAPORU

DOĞRUDAN VE DOLAYLI İŞTİRAKLERİ VE PAY ORANLARINA İLİŞKİN BİLGİLER

Hindistan (Bağlı Ortaklık) : Building no 09, Casa Grande Distripark, Satharai Village , Trivallur Taluk, Trivallur District, Tamil Nadu- 631 203 ,INDIA
Tel_Fax No:+919600111788

Firmamız Deceuninck Profiles India Private Limited Firmasına %99 oranı ile ortaktır.

ŞİRKETİN İKTİSAP ETTİĞİ KENDİ PAYLARI İLİŞKİN BİLGİLER

Şirketin iktisap ettiği payların nominal tutarı 31 Aralık 2020 itibari ile **0 TL'dir.**

FAALİYET YILI İÇİNDE YAPILAN ÖZEL DENETİME VE KAMU DENETİMİNE İLİŞKİN BİLGİLER

27 Kasım 2020'de T.C. Hazine ve Maliye Bakanlığı Vergi Denetim Kurulu Başkanlığı tarafından Şirket genelinde bir vergi incelemesi başlatılmıştır. İnceleme dönemi 2019 olup inceleme kapsamı genel kurumlar vergisi ve katma değer vergileri olarak belirlenmiştir. İnceleme müfettişi, Şirket'ten gerekli verileri toplama aşamasındadır ve henüz Şirket'e sunulmuş bir değerlendirme yoktur. Grup yönetimi, deneyim ve bilgi birikimine göre herhangi bir karşılık ihtiyacı duymamaktadır.

ŞİRKET'İN ALEYHİNE AÇILAN DAVALAR VE OLASI SONUÇLARI HAKKINDA BİLGİLER

Devir alma yolu ile Şirketimizle birleşen Pimaş A.Ş. firmasının merkezinin Gebze'de bulunan fabrikadan taşınması ve bu fabrikanın kapatılması sonucu işlerine son verilen işçilerin işçilik alacaklarına ilişkin olarak açmış olduğu davalar ile ilgili sorumluluk devam etmektedir.

MEVZUAT HÜKÜMLERİNE AYKIRI UYGULAMALAR NEDENİYLE ŞİRKET VE YÖNETİM KURULU ÜYELERİ HAKKINDA VERİLEN ÖNEMLİ NİTELİKTEKİ İDARİ YAPTIRIM VE CEZALARA İLİŞKİN BİLGİLER

Maliye Bakanlığı Gelir İdaresi tarafından 2011 yılında 2007 yılına ait işlemlerle ilgili yapılan vergi incelemesi sonucunda düzenlenen raporlar uyarınca, Ana Ortaklığa 2 Nisan 2012 tarihinde tebliğ edilen toplam 3.605.914 TL tutarında vergi tarhi ve vergi cezalarına karşı Şirketimiz, İzmir 4. Vergi Mahkemesi' nde 30 Nisan 2012 tarihinde dava açmıştır. Yargılama sonrasında Şirketimize tebliğ edilen toplam vergi tarhi ve cezalarının 2.358.150 TL tutarındaki kısmı mahkeme kararıyla kaldırılmış olup, geri kalan kısmın davası hali hazırda Danıştay incelemesindedir. Dava sonucunun mevcut hukuksal duruma ve delillere göre Şirketimiz lehine olacağı öngörülmektedir. Şirketimiz, ihtiyatlılık gereği konsolide finansal tablolarında 536.260 TL tutarında karşılık ayırmıştır. Dava lehimize sonuçlanmış olup karşılık iptal edilmiştir.

YASAL VE ÇEVRESEL RİSKLER

Grubumuz, operasyonlarını devam ettirdiği birçok farklı ülkede farklı mevzuatlara tabidir. Grup olarak çevresel ve yerel kanunlara uyum sağlamak amacıyla kendi içinde çevresel politikalar ve prosedürlerimizi geliştirmeye devam ediyoruz.

EGE PROFİL TİCARET VE SANAYİ A.Ş. YÖNETİM KURULU FAALİYET RAPORU

Yönetim olarak bu çevresel riskleri tanımlamak için düzenli incelemeler yapıyoruz ve bu riskleri kontrol altına almak amacıyla çeşitli sistemler kurmaya devam ediyoruz.

Grubumuzun en önemsedığı politikalardan biri olan yasal ve çevresel düzenlemelere uyumu hassasiyeti doğrultusunda, bugüne kadar herhangi bir aykırı uygulama nedeniyle yönetim organı veya şirketimiz hakkında idari veya adli yaptırımla karşı karşıya kalınmamıştır. 2020 faaliyet yılında 31.12.2020 itibari ile bu yönde hiçbir olumsuz gelişme olmamıştır.

GEÇMİŞ DÖNEMLERDE BELİRLENEN HEDEFLER, GENEL KURUL KARARLARINA İLİŞKİN BİLGİLER VE DEĞERLENDİRMELER

2020 faaliyet yılında olağan genel kurul kararlarımızın tamamını yerine getirerek, sürdürülebilir büyüme ve katma değeri yüksek yatırımlara yönelerek hedeflerimize ulaşmış bulunuyoruz.

FAALİYET DÖNEMİ İÇERİSİNDE YAPILAN OLAĞANÜSTÜ GENEL KURUL TOPLANTILARI

Bulunmamaktadır.

FAALİYET DÖNEMİ İÇERİSİNDE YAPILAN ESAS SÖZLEŞME DEĞİŞİKLİKLERİ

Bulunmamaktadır.

FAALİYET DÖNEMİ İÇERİSİNDE YAPILAN BAĞIŞ, YARDIM VE SOSYAL SORUMLULUK PROJELERİ KAPSAMINDA YAPILAN HARCAMALAR

Şirketimiz, sosyal, kültürel, eğitim, spor vb. amaçlı faaliyet gösteren vakıflar, dernekler, eğitim öğretim kurumları ve kamu kurum ve kuruluşlarına Yönetim'in onayıyla Sermaye Piyasası Kurulu ve Türk Ticaret Kanunu'nda belirtilen esaslar dahilinde bağış ve yardım yapabilir.

Bağış ve yardım yapılırken Maliye Bakanlığı'nın konu ile ilgili düzenlemeleri dikkate alınır ve öncelikle vergi muafiyeti tanınmış bulunan kuruluşlar olmasına özen gösterilir.

Bağışın şekli, miktarı ve yapılacağı kurum, kuruluş veya Sivil Toplum Kuruluşunun seçiminde sosyal sorumluluk kriterlerine uygunluk gözetilir. Bunların dışında şirketin faaliyet konusu ile ilgili faaliyet göstermek üzere kurulmuş bulunan vakıf, dernek vb. kuruluşlara da bağış ve yardım yapılabilir.

Dönem içinde yapılan tüm bağış ve yardımların hakkında ilgili yılın Olağan Genel Kurul Toplantısı'nda ortaklarına detaylı bilgi verilir.

Şirketin Aralık 2020 ve 2019 'da yapılan bağış ve yardım tutarları :

| BAĞIŞLAR | 31.12.2020 | 31.12.2019 |
|-----------------|-------------------|-------------------|
| TL | 25.509 | 11.140 |

EGE PROFİL TİCARET VE SANAYİ A.Ş. YÖNETİM KURULU FAALİYET RAPORU

HAKİM ŞİRKETLE, HAKİM ŞİRKETE BAĞLI BİR ŞİRKETLE OLAN İLİŞKİLER,

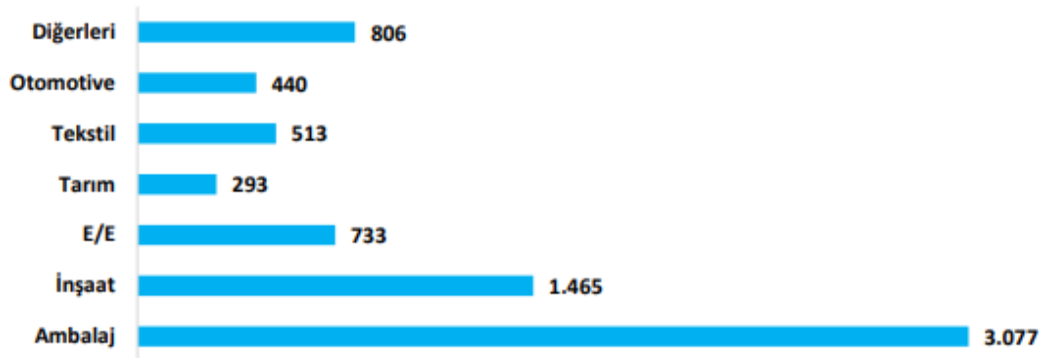
Ege Profil Ticaret ve Sanayi A.Ş.'nin girişimi veya çıkarı uyarınca, uygun bir karşılık alınmaksızın gerçekleştirilmemiştir. Belirtilen bütün hukuki işlemlerde birbirine yabancı üçüncü kişiler arasında işlem yapılmıyormuşçasına yapılmıştır.

Deceuninck NV ya da ona bağlı olan bir şirketin yararına alınan veya alınmasından kaçınılan önlemler bulunmamaktadır.

TÜRKİYE PLASTİK MAMUL SEKTÖRÜ

PLASTİK MAMUL ÜRETİMİNİN SEKTÖREL DAĞILIMI

2020 yılı Ocak - Eylül döneminde 7,3 milyon tonluk toplam plastik mamul üretimi içinde yaklaşık 3,07 milyon ton ile plastik ambalaj malzemelerinin başı çektiği, plastik inşaat malzemeleri üretiminin ise 1,47 milyon ton ile plastik ambalaj malzemelerini takip ettiği görülmektedir



Grafik 5: Alt Sektörler Bazında Plastik Mamul Üretimi – (1000 Ton) 2020/9

Kaynak: TÜİK ve ITC Trade Statistics

• Üretim

Korona virüs salgınının mart ayından itibaren iç ve dış talepte yarattığı gerilemenin etkisi ile plastik mamul üretiminin, 2020 yılı 9 ayında 2019 yılının eş dönemine kıyasla miktar bazında %2 ve değer bazında %2,8 gerileyerek 7,3 milyon ton ve 25,7 milyar dolar olarak gerçekleştiği görülmektedir. 2020 yılında üretimin 2019 yılına kıyasla miktar bazında %1 ve değer bazında %6,6 gerileyeceği ve 9,2 milyon ton ve 30,5 milyar dolar olarak gerçekleşeceği tahmin edilmektedir.

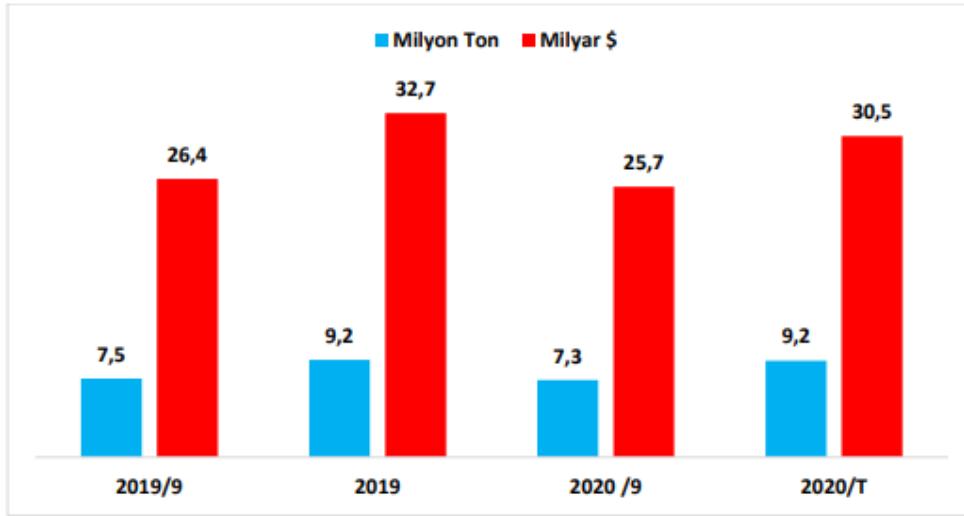
| | 2019/9 | 2019 | 2020/9 | 2020/T | % Değişim 2020/2019 (9 Ay) | % Değişim 2020/2019 (T) |
|------------|--------|------|--------|--------|----------------------------------|-------------------------------|
| Milyon Ton | 7,5 | 9,2 | 7,3 | 9,2 | -2,0 | -0,9 |
| Milyar \$ | 26,4 | 32,7 | 25,7 | 30,5 | -2,8 | -6,6 |

Tablo 2: Plastik Mamul Üretimi 9 Aylık Dönem Kıyaslaması

Kaynak: TÜİK ve ITC Trade Statistics

EGE PROFİL TİCARET VE SANAYİ A.Ş. YÖNETİM KURULU FAALİYET RAPORU

2020 yılının sonunda plastik mamul üretiminin miktar bazında 2019 değer bazında ise 2015 yılının gerisine düşebileceği tahmin edilmektedir.



Grafik 3: Plastik Mamul Üretimi Eş Dönem Kıyaslaması

Kaynak: TÜİK ve ITC Trade Statistics

- **Dış Ticaret**

İthalat

Plastik mamul ithalatı, 2020 yılı 9 ayında 2019 yılı eş dönemine kıyasla, miktar bazında %3,2 değer bazında da %7,1 artmış ve 427bin ton ve 2 milyar 17 milyon dolara inmiştir. 2020 yılında ithalatın 2019 yılına kıyasla miktar bazında %1,8 ve değer bazında %4,8 artarak 570 bin ton ve 2,69 milyar dolar olarak gerçekleşeceği tahmin edilmektedir. 2020 yılının sonunda plastik mamul ithalatının miktar ve değer bazında 2015 yılının gerisine düşebileceği tahmin edilmektedir. 2020 yılı Ocak - Eylül döneminde miktar ve değer bazında en yüksek ithalat 3920 GTİP nolu (plastikten diğer levha, yaprak, pelikül, varak ve lamalar) mamul grubunda gerçekleşmiştir. Bu GTİP noda yer alan mamullerin ithalatı, toplam plastik mamul ithalatının miktar bazında %42'sini değer bazında da %27'sini oluşturmuştur.

| GTİP NO | GTİP AÇIKLAMA | 1000 Ton | Miktar % pay | Milyon \$ | Değer- % pay |
|---------|--|------------|--------------|--------------|--------------|
| 3916 | Plastikten mono fil, çubuk, profiller-enine kesiti 1 mm'yi geçen | 9 | 2 | 38 | 2 |
| 3917 | Plastikten tüpler, borular, hortumlar; conta, dirsek, rakor vb. | 29 | 7 | 201 | 10 |
| 3918 | Plastikten yer kaplamaları-duvar ve tavan kaplamaları dahil | 17 | 4 | 43 | 2 |
| 3919 | Plastikten yapışkan levha, yaprak, şerit, lam vb. düz şekilde | 43 | 10 | 218 | 11 |
| 3920 | Plastikten diğer levha, yaprak, pelikül ve lamalar | 179 | 42 | 551 | 27 |
| 3921 | Plastikten diğer levhalar, yaprak, pelikül, varak ve lamalar | 36 | 9 | 168 | 8 |
| 3922 | Plastikten küvet, duş, lavabo, hela küveti ve donanımları | 2 | 0 | 13 | 1 |
| 3923 | Eşya taşıma ambalajı için plastik mamulleri, tıpa, kapak, kapsül | 58 | 14 | 267 | 13 |
| 3924 | Plastikten sofralar, mutfak ve diğer ev eşyası, tuvalet eşyası | 5 | 1 | 32 | 2 |
| 3925 | Plastikten inşaat malzemesi | 3 | 1 | 20 | 1 |
| 3926 | Plastikten diğer eşya | 47 | 11 | 467 | 23 |
| | Plastik mamul toplamı | 427 | 100 | 2.017 | 100 |

Tablo : GTİP Bazında Plastik Mamul İthalatı (2020/9)

Kaynak: TÜİK ve ITC Trade Statistics

EGE PROFİL TİCARET VE SANAYİ A.Ş. YÖNETİM KURULU FAALİYET RAPORU

Türkiye her yıl 100'ün üzerinde ülkeden plastik mamul ithalatı yaparken 200'e yakın ülkeye de plastik mamul ihraç etmektedir. 2020 yılı Ocak - Eylül döneminde 10 ülkeden yapılan ithalat, toplam ithalatın miktar bazında %71'ini değer bazında da %75'ini oluşturmuştur. Bu dönemde Almanya'nın toplam plastik mamul ithalatımızdan ton bazında %17 ve değer bazında da %20 pay alarak en çok plastik mamul ithalatı yapılan ülke konumuna geldiği, Çin'in ise miktar bazında %23 değer bazında da %17 pay alarak ikinci büyük ithalat pazarını oluşturduğu görülmektedir. Almanya ve Çin'in dışında İtalya, Fransa ve Güney Kore'nin toplam plastik mamullerde en büyük ithalat yaptığımız ülkeler konumunu koruduğu görülmektedir.

| İthalat | | | | |
|------------------|------------|--------------|------------|------------|
| Ülke | 1000 Ton | Milyon \$ | Ton- % | \$ - % |
| Almanya | 72 | 398 | 17 | 20 |
| Çin | 97 | 339 | 23 | 17 |
| İtalya | 43 | 233 | 10 | 12 |
| Fransa | 18 | 121 | 4 | 6 |
| G.Kore | 21 | 106 | 5 | 5 |
| ABD | 8 | 91 | 2 | 5 |
| İngiltere | 9 | 64 | 2 | 3 |
| Belçika | 15 | 56 | 4 | 3 |
| Polonya | 9 | 50 | 2 | 2 |
| İspanya | 9 | 48 | 2 | 2 |
| 10 Ülke | 302 | 1.506 | 71 | 75 |
| Diğerleri | 126 | 511 | 29 | 25 |
| TOPLAM | 427 | 2.017 | 100 | 100 |

Tablo : Plastik Mamul İthalatında İlk 10 Ülke (2020/9)

Kaynak: TÜİK ve ITC Trade Statistics

İhracat

Plastik mamul ihracatı, 2020 yılı Ocak - Eylül döneminde 2019 yılı eş dönemine kıyasla miktar bazında %19,2 değer bazında da %8,8 artarak 1 milyon 701 bin ton ve 3 milyar 898 milyon dolar olarak gerçekleşmiştir. 2020 yılında ihracatın 2019 yılına kıyasla miktar bazında %15,8 değer bazında da %6,9 artarak 2 milyon 269 bin ton ve 5 milyar 197 milyon dolar olarak gerçekleşeceği tahmin edilmektedir. 2020 yılında plastik mamul ihracatının miktar ve değer bazında tarihinin en yüksek düzeyine çıkması beklenmektedir. 2020 yılı Ocak - Eylül döneminde miktar ve değer bazında en büyük ihracat 3920 (plastikten diğer levha, yaprak, pelikül ve lamlar) ve 3923 (eşya taşıma ambalajı için plastik mamuller, tıpa, kapak, kapsül) GTİP'lerdeki mamul gruplarında gerçekleşmiştir. Bu GTİP gruplarında yaralan mamullerin ihracatı toplam plastik mamul ihracatının miktar bazında %46 ve değer bazında %47'sini oluşturmuştur.

EGE PROFİL TİCARET VE SANAYİ A.Ş. YÖNETİM KURULU FAALİYET RAPORU

| GTİP NO | GTİP AÇIKLAMA | 1000 Ton | Miktar % pay | Milyon \$ | Değer-% pay |
|---------|--|--------------|--------------|--------------|-------------|
| 3916 | Plastikten mono fil, çubuk, profiller-enine kesiti 1 mm'yi geçen | 146 | 9 | 231 | 6 |
| 3917 | Plastikten tüpler, borular, hortumlar; conta, dirsek, rakor vb. | 210 | 12 | 428 | 11 |
| 3918 | Plastikten yer kaplamaları-duvar ve tavan kaplamaları dahil | 22 | 1 | 34 | 1 |
| 3919 | Plastikten yapışkan levha, yaprak, şerit, lam vb. düz şekilde | 15 | 1 | 74 | 2 |
| 3920 | Plastikten diğer levha, yaprak, pelikül ve lamalar | 446 | 26 | 1.035 | 27 |
| 3921 | Plastikten diğer levhalar, yaprak, pelikül, varak ve lamalar | 128 | 8 | 328 | 8 |
| 3922 | Plastikten küvet, duş, lavabo, hela küveti ve donanımları | 23 | 1 | 84 | 2 |
| 3923 | Eşya taşıma ambalajı için plastik mamulleri, tıpa, kapak, kapsül | 335 | 20 | 765 | 20 |
| 3924 | Plastikten sofa, mutfak ve diğer ev eşyası, tuvalet eşyası | 129 | 8 | 330 | 8 |
| 3925 | Plastikten inşaat malzemesi | 80 | 5 | 187 | 5 |
| 3926 | Plastikten diğer eşya | 166 | 10 | 402 | 10 |
| | Plastik mamul toplamı | 1.701 | 100 | 3.898 | 100 |

Tablo : GTİP Bazında Plastik Mamul İhracatı (2020/9)

Kaynak: TÜİK ve ITC Trade Statistics

| İhracat | | | | |
|------------------|--------------|--------------|------------|------------|
| Ülke | 1000 Ton | Milyon \$ | Ton- % | \$ - % |
| Irak | 205 | 334 | 12 | 9 |
| Almanya | 84 | 284 | 5 | 7 |
| İngiltere | 117 | 275 | 7 | 7 |
| İsrail | 115 | 212 | 7 | 5 |
| ABD | 61 | 157 | 4 | 4 |
| İtalya | 74 | 151 | 4 | 4 |
| Fransa | 47 | 143 | 3 | 4 |
| Romanya | 57 | 139 | 3 | 4 |
| İspanya | 47 | 110 | 3 | 3 |
| Libya | 54 | 98 | 3 | 3 |
| 10 Ülke | 861 | 1.902 | 51 | 49 |
| Diğerleri | 840 | 1.996 | 49 | 51 |
| TOPLAM | 1.701 | 3.898 | 100 | 100 |

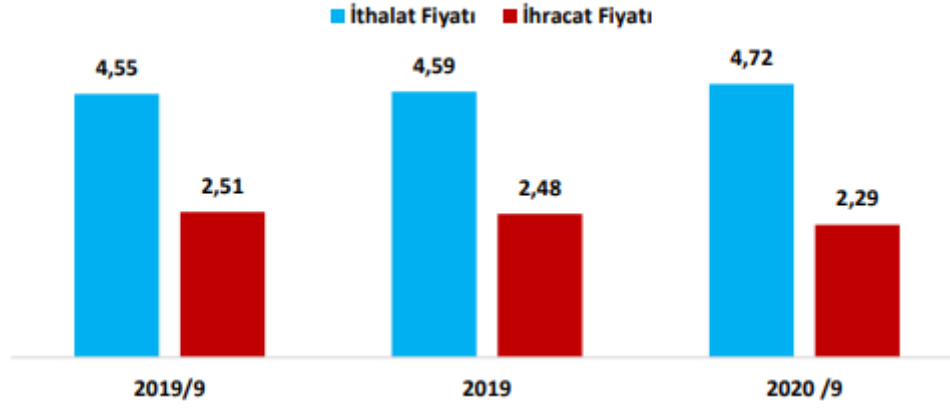
Tablo: Türkiye'nin Plastik Mamul İhraç Ettiği İlk 10 Ülke (2020/9)

Kaynak: TÜİK ve ITC Trade Statistics

EGE PROFİL TİCARET VE SANAYİ A.Ş. YÖNETİM KURULU FAALİYET RAPORU

İthalat ve İhracat Fiyatları

2020 yılı Ocak - Eylül döneminde plastik mamullerde ortalama ithalat fiyatları 4,72 \$/Kg, ortalama ihracat fiyatları da 2,29 \$/Kg olarak gerçekleşmiş olup, 2019 yılının eş dönemine kıyasla ortalama ithalat fiyatı %3,8 artarken, ortalama ihracat fiyatı %8,8 gerilemiştir. Bu durum, sektörde ihracattaki katma değer gerilemesine neden olmuştur.



Grafik: Plastik Mamuller Ortalama Dış Ticaret Fiyatları

Kaynak: TÜİK ve ITC Trade Statistics

- **İç Pazar Tüketimi**

Plastik mamul iç pazar talebi, 2020 yılı Ocak - Eylül döneminde bir önceki yılın eş dönemine kıyasla miktar bazında %6,3 azalırken değer bazında %8,5 artmış ve 6,1 milyon ton ve 23,8 milyar dolar olarak gerçekleşmiştir. Korona virüs salgınının inşaat, otomotiv ve turizm sektörleri başta olmak üzere birçok sektöre yönelik olumsuz etkisi ile iç talepte yaratacağı gerilemenin sonucu 2020 yılında iç tüketimin 2019 yılına kıyasla miktar bazında %4,9 değer bazında da %2,5 gerileyerek 7,5 milyon ton ve 29,6 milyar dolar olarak gerçekleşeceği tahmin edilmektedir.

- **Arz ve Talep**

Plastik mamul sektöründe iç Pazar talebi gerilemesine rağmen, üretimdeki büyük düşüşleri engelleyen faktör ihracat artışları olmuştur. Plastik mamul sektöründe miktar bazında, 2020 yılı Ocak - Eylül döneminde ihracatın üretim içindeki payı %23'e çıkarken ithalatın yurtiçi tüketim içindeki payı da %7 düzeyinde kalmıştır. 2020 yılının kalan süresinde korona virüsün makro ekonomiye yönelik muhtemel olumsuz etkileri ve plastik tüketen sektörlerdeki beklentilere paralel olarak plastik mamul sektöründe 2019 yılına kıyasla üretimin miktar bazında %1 yurtiçi tüketimin %5 azalacağı ancak ithalatın %2 ihracatın %16 artacağı tahmin edilmektedir. Bu varsayımına göre plastik mamul sektöründe 2020 yılında 1 milyon 669 bin ton dış ticaret fazlası verileceği, üretimin %25'inin ihraç edileceği, yurt içi tüketimin %8'inin de ithalatla karşılanacağı tahmin edilmektedir.

BÖLÜM 5 – FİNANSAL DURUM

Şirketimizin 31 Aralık 2020 tarihi itibarıyla sona eren döneme ait bağımsız denetimden geçmiş konsolide finansal tablolar ve dipnotlar ekte sunulmuştur.

EGE PROFİL TİCARET VE SANAYİ A.Ş.
YÖNETİM KURULU FAALİYET RAPORU

BAŞLICA FİNANSAL VE OPERASYONEL GÖSTERGELER

Şirketimizin 31 Aralık 2020 tarihli konsolide finansal tablolarının bir önceki dönemle karşılaştırılmış bazı bilgileri aşağıda belirtilmiştir.

Hasılat

| 1000 TL | 31 Aralık 2020 | 31 Aralık 2019 | DEĞİŞİM % |
|--------------|-------------------|-------------------|-----------|
| Net Satışlar | 1.323.254 | 986.275 | 34% |

İthalat & İhracat

| 1000 EURO | 31 Aralık 2020 | 31 Aralık 2019 | DEĞİŞİM % |
|-----------|-------------------|-------------------|-----------|
| İhracat | 22.566 | 26.606 | (15)% |
| İthalat | 48.261 | 45.008 | 7% |

FİNANSAL ORANLAR

| LİKİDİTE RASYOLARI | 31 Aralık 2020 | 31 Aralık 2019 |
|--------------------|-------------------|-------------------|
|--------------------|-------------------|-------------------|

| | | |
|-----------------|------|------|
| Cari Oran | 1,45 | 1,23 |
| Asit Test Oranı | 1,26 | 1,02 |

| KARLILIK RASYOLARI | 31 Aralık 2020 | 31 Aralık 2019 |
|--------------------|-------------------|-------------------|
|--------------------|-------------------|-------------------|

| | | |
|---------------------|------|------|
| Brüt Kar Marjı | 0,32 | 0,28 |
| Özsermaye karlılığı | 0,23 | 0,09 |

| KALDIRAÇ RASYOLARI | 31 Aralık 2020 | 30 Aralık 2019 |
|--------------------|-------------------|-------------------|
|--------------------|-------------------|-------------------|

| | | |
|----------------------------|------|------|
| Toplam Borçlar/Özsermaye | 1,51 | 1,89 |
| Top Borçlar/Top Aktifler | 0,60 | 0,65 |
| Özsermaye Rasyosu | 0,40 | 0,35 |
| Kısa Vad Borç/Top Aktifler | 0,46 | 0,51 |
| Uzun Vad Borç/Top Aktifler | 0,15 | 0,14 |

EGE PROFİL TİCARET VE SANAYİ A.Ş. YÖNETİM KURULU FAALİYET RAPORU

| ETKİNLİK RASYOLARI | 31 Aralık 2020 | 30 Aralık 2019 |
|--------------------|-------------------|-------------------|
| Alacak Devir Hızı | 2,84 | 2,62 |
| Stok Devir Hızı | 6,13 | 5,56 |
| Aktif Devir Hızı | 0,76 | 0,85 |

KAR DAĞITIM:

Şirket karına katılımda imtiyaz yoktur.

Sermaye Piyasası Kurulu'nun (SPK) payları Borsa İstanbul'da işlem gören şirketlerin kar dağıtımına ilişkin SPK Seri: II.19/1 sayılı Tebliği'nde yer alan esaslar ile Şirketimiz esas sözleşmesinde bulunan hükümler ve şirketimiz tarafından kamuya açıklanmış olan kar dağıtım politikaları çerçevesinde; Şirketimizin, SPK düzenlemelerine göre hazırlanan 2019 yılı konsolide mali tablolarında dönem karı bulunmaktadır. Dönem karının olağanüstü yedek akçelere ayrılması ve 2019 faaliyet dönemi için kar dağıtımı yapılmaması hususlarının Olağan Genel Kurul'a önerilmesine ve bu hususun KAP'ta duyurulmasına Türk Ticaret Kanunu Madde 390/4 uyarınca oy çokluğu ile karar verilmiştir.

Yasal sınıra ulaşıldığından, 1. tertip yasal yedek akçe ayrılmasına gerek bulunmamaktadır.

Şirketimizin mevcut bilanço yapısının daha da güçlendirilmesi ve önümüzdeki yıllara ilişkin nakit akışının daha sağlıklı bir şekilde yönetilebilmesini sağlamak için bu yıl kar dağıtımını önerilmemiştir. Dönem karının, Şirketin önümüzdeki döneme ilişkin işletme sermayesi gereksinimlerinin karşılanması ve yapacağı yeni yatırım faaliyetlerinin finanse edilmesi konularında kullanılması planlanmaktadır.

BÖLÜM 6 – DİĞER HUSUSLAR

Sigorta

Aktif değerlerin toplam sigorta tutarları dönemler itibariyle aşağıdaki gibidir (TL);

| | 31 Aralık 2020 (TL Tutarı) | 31 Aralık 2019 (TL Tutarı) |
|---|-------------------------------|-------------------------------|
| Aktif değerlerin toplam sigorta tutarları | 1.712.099.800 | 1.236.638.189 |

BÖLÜM 7 – ŞİRKETLER TOPLULUĞUNDA ANA ŞİRKETİN FAALİYET RAPORLARI

Hakim şirket Deceuninck NV'nin faaliyet raporları www.deceuninck.com internet sitesinde yayınlanmaktadır.

EGE PROFİL TİCARET VE SANAYİ A.Ş. YÖNETİM KURULU FAALİYET RAPORU

TTK 199. MADDEYE İSTİN. YAZILAN Y.K.SORUMLULUK RAPORU

RAPOR DÖNEMİ,

01 Ocak 2020 ve 31 Aralık 2020 Faaliyet Dönemi

RAPORUN KAPSAMI VE ÖN BİLGİLER,

İşbu bağlılık raporu, Türk Ticaret Kanununun 199. maddesinde bağlı şirket Yönetim Kurulu için öngörülen yükümlük çerçevesinde hazırlanmaktadır. Şirketimiz İzmir Ticaret Sicil Müdürlüğü'ne Karşıyaka 10289-K-2159 sicil numarası ile kayıtlıdır. Ege Profil Ticaret ve Sanayi A.Ş. Belçika da faaliyet gösteren Deceuninck NV firmasına doğrudan bağlıdır.

Bu bağlılık raporu, hakim şirket olan Deceuninck NV ile hakim şirketin diğer bağlı şirketleri ile arasındaki 01.01.2020 - 31.12.2020 faaliyet döneminde gerçekleşen ya da gerçekleşmesinden kaçınılan bütün hukuki işlemler ile diğer tedbirleri kapsamaktadır.

Ege Profil Ticaret ve Sanayi A.Ş. ve onun yurtiçi ve yurtdışındaki bağlı şirketleriyle hizmet ve mal şeklinde hukuki işlemler gerçekleştirilmiş olup, hem mal/hizmet sağlayıcısı hem de mal/hizmet alıcısı olarak işlemler yapılmıştır.

Bu hukuki işlemlerin hiçbiri Ege Profil Ticaret ve Sanayi A.Ş.'nin girişimi veya çıkarı uyarınca uygun bir karşılık alınmaksızın gerçekleştirilmemiştir. Belirtilen bütün hukuki işlemlerde birbirine yabancı üçüncü kişiler arasında işlem yapılmıyormuşçasına yapılmıştır. Ege Profil Ticaret ve Sanayi A.Ş. girişimi veya çıkarı uyarınca şirketin zararına hiçbir tedbire başvurulmamıştır"

RAPOR KAPSAMINDA OLAN ŞİRKETLER HAKKINDA BİLGİ,

Deceuninck NV, Sermayemizde 71.640.456 TL ile % 88,47 oranında pay sahibi olması nedeni.

HAKİM ŞİRKET İLE YAPILAN İŞLEMLER,

A- Sermaye ve Ortaklık Yapısı,

Ödenmiş sermaye:

31 Aralık 2020 ve 2019 tarihleri itibarıyla Şirket'in ödenmiş sermaye tutarı ve ortaklık yapısı aşağıdaki gibidir:

| | 31.Ara.20 | | 31.Ara.19 | |
|------------------------------------|------------|---------|------------|---------|
| | TL | Pay (%) | TL | Pay (%) |
| Deceuninck NV | 71.640.456 | 88,47 | 77.644.384 | 95,88 |
| Halka açık kısım | 9.340.336 | 11,53 | 3.336.409 | 4,12 |
| Yasal kayıtlardaki ödenmiş sermaye | 80.980.793 | 100 | 80.980.793 | 100 |
| Enflasyon düzeltme farkı | 7.840.703 | | 7.840.703 | |
| Toplam | 88.821.496 | | 88.821.496 | |

EGE PROFİL TİCARET VE SANAYİ A.Ş. YÖNETİM KURULU FAALİYET RAPORU

Şirket'in 31 Aralık 2020 ve 31 Aralık 2019 tarihleri itibarıyla kayıtlı sermaye tavanı 120.000.000 TL'dir. Şirket'in 31 Aralık 2020 tarihi itibarıyla tarihsel ödenmiş sermaye tutarı 80.980.793 TL (31 Aralık 2019 - 80.980.793 TL) olup, bu tutar her biri 1 kuruş tutarındaki 8.980.793.000 adet (31 Aralık 2019 - 8.980.793.000 adet) hisseden oluşmaktadır.

Şirket ile Pimaş'ın birleşme işleminin görüşülmesine ilişkin Olağanüstü Genel Kurul Toplantısı 7 Aralık 2017 tarihinde gerçekleştirilmiştir. Şirket ile bağlı ortaklığı durumundaki Pimaş'ın tüm aktif ve pasiflerinin bir bütün halinde "devir alınması" suretiyle Şirket bünyesinde birleştirilmesi Türk Ticaret Kanunu'nun 134 ve devamı ilgili maddeleri; Kurumlar Vergisi Kanunu'nun 19. ve 20. maddeleri, Birleşme ve Bölünme Tebliği (II-23.2) ve Önemli Nitelikteki İşlemlere İlişkin Ortak Esaslar ve Ayrılma Hakkı Tebliği (II-23.1) ve ilgili diğer mevzuat hükümleri dahilinde yapılan olağanüstü genel kurulda oy çokluğuyla kabul edilmiş olup; 25 Aralık 2017 tarihinde tescil edilmiştir.

Birleşme işlemi nedeniyle Şirket sermayesinin 79.600.000 (yetmiş dokuz milyon altı yüz bin) TL'den 80.980.793 (seksen milyon dokuz yüz seksen bin yedi yüz doksan üç) TL'ye yükseltilmesi için SPK'na 26 Aralık 2017 tarihinde yapılan başvuru SPK tarafından onaylanarak 28 Aralık 2017 tarihinde tescil edilmiştir.

(b) Geri alınmış paylar ve ayrılma hakkı kullanımı:

Şirket'in SPK mevzuatı çerçevesinde yürüttüğü likidite sağlayıcılığı işlemleri kapsamında geri almış olduğu paylarından oluşmaktadır. Şirket'in geri alınmış payları Borsa İstanbul'da işlemin gerçekleştiği tarihte oluşan piyasa fiyatları üzerinden gerçekleştirmekte olup; geri alınan hisselerin nominal bedellerini aşan kısımları dahil olacak şekilde "Geri alınmış paylar" hesaplarında muhasebeleştirilmektedir.

Şirket'in 7 Aralık 2017 tarihinde gerçekleştirilen Olağanüstü Genel Kurul Toplantısında kabul edilen, Şirket ile Pimaş'ın birleşme işleminden kaynaklanan ayrılma hakkı kullanımına ilişkin olarak geri alınan nominal bedeli 1.665.378 TL tutarındaki Pimaş paylarına ilişkin yapılan 7.690.383 TL tutarındaki ödemeler özkaynaklar altında nominal bedeli ortak kontrole tabi işletme birleşmeleri etkisi fonundan; nominal bedelini aşan kısmı olan 6.025.005 TL tutarındaki kısmı ise geçmiş yıllar karları (zararları) hesaplarında muhasebeleştirilmektedir.

B- İlişkili taraf açıklamaları

i. İlişkili taraflardan ticari alacaklar aşağıdaki gibidir:

| | 31 Aralık 2020 | 31 Aralık 2019 |
|----------------------------|-------------------|-------------------|
| Deceuninck Grup şirketleri | 62.280.124 | 39.464.713 |
| Deceuninck (ana ortak) | 13.985.460 | 1.111.381 |
| Toplam | 76.265.584 | 40.576.094 |

**EGE PROFİL TİCARET VE SANAYİ A.Ş.
YÖNETİM KURULU FAALİYET RAPORU**

İlişkili taraf açıklamaları (devamı)

ii. İlişkili taraflardan kısa vadeli diğer alacaklar aşağıdaki gibidir:

| | 31 Aralık 2020 | 31 Aralık 2019 |
|-------------------|-----------------------|----------------|
| Deceuninck NV (*) | 60.126.052 | 43.984.454 |
| Toplam | 60.126.052 | 43.984.454 |

iii. İlişkili taraflara ticari borçlar aşağıdaki gibidir:

| | 31 Aralık 2020 | 31 Aralık 2019 |
|----------------------------|-----------------------|----------------|
| Deceuninck Grup şirketleri | 8.971.264 | 9.731.512 |
| Deceuninck (ana ortak) | 9.895.849 | 16.524.021 |
| Toplam | 18.867.113 | 25.589.908 |

iv. 31 Aralık 2020 ve 2019 tarihlerinde sona eren dönemlerde ilişkili taraflardan yapılan mal ve hizmet alışları aşağıdaki gibidir:

| | 1 Ocak - 31 Aralık 2020 | 1 Ocak - 31 Aralık 2019 |
|----------------------------|------------------------------------|----------------------------|
| Deceuninck (ana ortak) | 466.534 | 317.008 |
| Deceuninck Grup şirketleri | 23.669.237 | 37.418.296 |
| Toplam | 24.135.771 | 37.735.304 |

İlişkili taraf açıklamaları (devamı)

v. 31 Aralık 2020 ve 2019 tarihlerinde sona eren dönemlerde ilişkili taraflara yapılan satışlar aşağıdaki gibidir:

| | 1 Ocak - 31 Aralık 2020 | 1 Ocak - 31 Aralık 2019 |
|----------------------------|------------------------------------|----------------------------|
| Deceuninck Grup Şirketleri | 103.441.568 | 72.704.010 |
| Deceuninck (ana ortak) | 11.072.823 | 5.017.052 |
| Toplam | 114.514.391 | 77.721.062 |

vi. 31 Aralık 2020 ve 2019 tarihlerinde sona eren dönemlerde ilişkili taraflardan yapılan sabit kıymet alışları aşağıdaki gibidir:

| | 1 Ocak - 31 Aralık 2020 | 1 Ocak - 31 Aralık 2019 |
|------------------------------|------------------------------------|----------------------------|
| Deceuninck (Ana ortak) | 648.478 | 808.488 |
| Diğer Deceuninck iştirakleri | 1.191.794 | 3.788.201 |
| Toplam | 1.840.272 | 4.596.689 |

EGE PROFİL TİCARET VE SANAYİ A.Ş. YÖNETİM KURULU FAALİYET RAPORU

vii. 31 Aralık 2020 ve 2019 tarihlerinde sona eren dönemlerde ilişkili taraflardan diğer gelir ve giderler aşağıdaki gibidir:

| | 1 Ocak - 31 Aralık 2020 | 1 Ocak 31 Aralık 2019 |
|----------------------------|----------------------------|--------------------------|
| Deceuninck (ana ortak) (*) | 33.900.635 | 39.458.165 |
| Toplam | 33.900.635 | 39.458.165 |

(*) 31 Aralık 2020 tarihi itibarıyla bu tutarın 14.288.078 TL'lik (31 Aralık 2019 – 18.863.519 TL) kısmı yönetim hizmet, 18.049.199 TL'lik (31 Aralık 2019 – 17.865.024) kısmı bilgi teknoloji sistemleri hizmet, 1.563.354 TL'lik (31 Aralık 2019: 2.729.622 TL) kısmı isim hakkı bedellerinden oluşmaktadır. Diğer Deceuninck iştirakleri ile olan işlemler ise diğer sair giderlerden oluşmaktadır

SONUÇ,

Geçmiş faaliyet yılında hakim şirketle, hakim şirkete bağlı bir şirketle, hakim şirketin yönlendirmesiyle onun yada ona bağlı bir şirketin yararına yapılan bir hukuki işlem yoktur.

Yine aynı faaliyet döneminde hakim şirketin veya ona bağlı bir şirketin yararına alınan veya alınmasından kaçınılan bir işlem veya önlem bulunmamaktadır, herhangi bir zarar denkleştirmesi yapılmamıştır.

Şirketimiz ile hakim şirket ve hakim şirketle dolaylı ilişkili şirketler ile gerçekleşen bir hukuki işlem yapılmadığından, tarafımızca bilinen hal ve şartlara göre alınan veya alınmasından kaçınılan önlem olmamış, dolayısıyla her bir hukuki işlemde uygun bir karşı edim sağlanma ihtiyacı doğmamış, şirket zararı oluşmamıştır.

Bağlı şirket raporu hazırlama yükümlülüğümüzü aşağıdaki ilkeler çerçevesinde;

- Hakim şirket lehine, bağlı şirket aleyhine yapılan işlem varsa raporlanması,
- Kayıp oluşması halinde denkleştirmesi,
- Grup menfaati için bağlı şirket menfaatinden vazgeçilmesi riskinin olumsuz sonuçlarını bağlı şirket lehine giderilmesi,
- Bu suretle; azınlık hissedarların, tedarikçelerin, alacaklıların, işçilerin korunması amacıyla,

doğru ve dürüst hesap verme ilkelerine uygun olarak hazırladığımızı ve 2020 faaliyet yılına ilişkin bilinen hal ve şartlara göre oluşan bir işlemten dolayı şirketimizin böyle bir zarara uğramadığını beyan ederiz.

HAZIRLAYAN,

Ege Profil Ticaret ve Sanayi A.Ş. Yönetim kurulu

RAPOR TARİHİ

25 Şubat 2021