

**EGE PROFİL TİCARET VE SANAYİ A.Ş.  
YÖNETİM KURULU FAALİYET RAPORU**

**BÖLÜM 1 - GENEL BİLGİLER**

<b>Unvan</b>	: Ege Profil Ticaret ve Sanayi A.Ş.
<b>Rapor Dönemi</b>	: 01.01.2020 – 30.06.2020
<b>Kayıtlı Sermaye Tavanı</b>	: 120.000.000,00 TL
<b>Çıkarılmış Sermaye</b>	: 80.980.793 TL
<b>Tescil Tarihi</b>	: 13 Ocak 1981, Türkiye
<b>Şirket Merkezi</b>	: Atatürk Plastik OSB Mahallesi, 5. Cadde No: 4 Menemen/İZMİR
<b>Vergi Dairesi ve Numarası</b>	: Menemen 325 005 4933
<b>Ticaret Sicil Numarası</b>	: 5065
<b>Ticaret Sicil Müdürlüğü</b>	: Menemen
<b>Mersis No</b>	: 0325005493300015 – Menemen 0328005493300026 - Kartepe
<b>Kurumsal İnternet Sitesi</b>	: <a href="http://www.egeprofil.com.tr">www.egeprofil.com.tr</a>
<b>Üretim Yeri</b>	: İZMİR FABRİKA Atatürk Plastik OSB Mahallesi, 5. Cadde No: 4 Menemen/İZMİR Tel 0 232 398 98 98 / Fax 0 232 376 98 99
<b>Üretim Yeri</b>	: İZMİT (KOCAELİ) FABRİKA Sarımeşe Mah.Suadiye Cad.Winsa İdari Bina Apt.No:5 Kartepe / Kocaeli Tel 0 262 371 57 27 / Fax 0 262 371 57 28
<b>Hindistan Şubesi</b>	: Building no 09, Casa Grande Distripark, Satharai Village , Trivallur Taluk, Trivallur District, Tamil Nadu- 631 203 ,INDIA Tel_Fax No:+919600111788
<b>Şili (Bağlı Ortaklık)</b>	: Centro Industrial Lo Boza 3G-3H Volcan Lascar 801 Pudahel Santiago / CHILI Tel_Fax No: +56951498754

## EGE PROFİL TİCARET VE SANAYİ A.Ş. YÖNETİM KURULU FAALİYET RAPORU

**Hindistan (Bağlı Ortaklık)** : Building no 09, Casa Grande Distripark, Satharai Village , Trivallur Taluk, Trivallur District, Tamil Nadu- 631 203 ,INDIA  
Tel\_Fax No:+919600111788

**Bağımsız Denetim Şirketi ve Sorumlu Ortak Baş Denetçi**  
PwC Bağımsız Denetim ve Serbest Muhasebeci Mali Müşavirlik A.Ş

### FAALİYET KONUSU VE EGE PROFİL HAKKINDA

Ege Profil Ticaret ve Sanayi A.Ş. (Ege Profil ) İzmir’de tescilli bir şirkettir. Ege Profil’in ana faaliyet konusu, her nevi plastik boru ve yedek parçaları ile her türlü profiller ve plastik eşya imal ve satımıdır.

Ege Profil 1981 yılında Namık Mazhar Zorlu ve Oğulları Plastik Profil Sanayii Kollektif Şirketi unvanıyla kurulmuştur. 1982 yılında unvan değişikliği ile bugünkü halini almıştır. 1993 yılında şirketin hisseleri halka arz edilerek , BİAŞ’ta işlem görmeye başlamıştır. 2000 yılında Ege Profil hisselerinin % 47’si Mazhar Zorlu Grubu tarafından Dünya’nın en büyük PVC Profil üreticilerinden olan Belçikalı Deceuninck Grubu’na satılmıştır. 2001 yılında Mazhar Zorlu Grubu şirketin ilave 30 %’ luk hisselerini Deceuninck Grup’a satmış ve Deceuninck Grup da 21%’ lik kısmını BİAŞ’tan satın alarak, şirketin 97.54 %’lik kısmına sahip olmuştur. Aralık 2017’de Pimaş Plastik İnşaat Malzemeleri A.Ş. devrolma sureti ile Ege Profil ile birleşmiş, kullanılan ayrılma hakları sonrası Deceuninck Grup payı 95,82 %’dir.

2004 yılında şirket ile Pilsa A.Ş. arasında imzalanan sözleşmeyle, Winsa ticari markası adı altında yürütülen tüm faaliyetler Ege Profil bünyesine devir olmuştur. Winsa markası ile üretim, 2008 yılı başından itibaren ağırlıklı olarak ileri teknoloji ile inşa edilen Kartepe/Kocaeli Tesislerinde yapılmaya başlanmıştır.

Egepen Deceuninck ve Winsa markasının taşıdığı güven ve pazar bilgisi, Deceuninck Grubu’nun; müşteri odaklı yaklaşımı, sahip olduğu yüksek teknoloji ve kalite anlayışıyla bütünleşmiştir. Dünya çapında entegre bir topluluk olan Deceuninck NV; kompaund, tasarım, geliştirme, ekstrüzyon, finisaj ve geri dönüşüm konularında uzmanlaşmıştır. Topluluk; hedeflerini, kalite ve hizmet anlayışını, mükemmelle ulaşma tutkusuyla özetlemektedir.

Ege Profil, 2001 yılından itibaren yüksek bir performans göstermiş ve sürekli bir büyüme kaydetmiştir. Ulaşılan bu başarının ardında, sahip olunan pazar deneyimi ve sağlanan personel motivasyonunun rolü önemlidir. Yatay organizasyon modelinin hakim olduğu şirkette; her kademedeki personel inisiyatif kullanma, yetki ve sorumluluk paylaşımı konularında; yönetim tarafından desteklenmektedir.

Ege Profil’in genç ve dinamik personeli, Deceuninck’in dünyadaki liderlik misyonuna uygun biçimde Türkiye’de pazarı belirleyen trendleri yaratmayı sürdürmektedir. Çalışanlara sunulan eğitim olanakları, Ar-Ge faaliyetlerine verilen önem, uygulanan kalite politikası ve topluluğun yarattığı büyük bilgi paylaşımı başarıyı vazgeçilmez kılmaktadır.

Ege Profil, Egepen Deceuninck, Winsa ve Pimapen olmak üzere üç ana markasıyla PVC profil sektöründe faaliyet göstermektedir. Tüm markaların ürünleri ve satış pazarlama kanalları ayrı ayrı olarak oluşturulmuştur.

## EGE PROFİL TİCARET VE SANAYİ A.Ş. YÖNETİM KURULU FAALİYET RAPORU

Dünya standartlarındaki üretim kalitesinden ödün vermeden, çevreye duyarlı bir prosesle 2015 yılında başlayan Menemen Plastik İhtisas Organize Sanayi Bölgesindeki yatırım, 2017 yılı içinde tamamlanarak tamamen faaliyete geçmiştir. Toplam 110.000 m2 alan üzerinde, 54.968 m2 üretim tesisi, 8.995 m2 idari bina ve 22.295 m2 lojistik merkez olmak üzere toplam **86.258 m2** kapalı alana sahiptir. Tesis ilk etapta 60.000 ton kapasiteye sahip olup 100.000 ton kapasiteye ulaşacak altyapıya sahiptir. Şirketin Kartepe/Kocaeli'de üretimi, 40.667,96 m2 alan üzerinde **34.591 m2** 'lik kapalı alanlı ve 41.490 ton kapasiteli kendine ait tesisinde gerçekleştirilmektedir. Şirketin bu tesislerinde üretilen mamullerine ilişkin lojistik hizmetleri Kartepe'deki **21.515 m2** kapalı alan üzerinde 10 yıllığına kiralanmış lojistik merkezde, lojistik hizmeti veren bir firma aracılığı ile gerçekleştirilmektedir.

Ayrıca her üç markanın İzmir, İstanbul, Ankara ve Adana'da Bölge Müdürlükleri bulunmaktadır.

Winsa markasına ait 215'ye varan üretici bayisi ve 341'e yakın satış noktası Egepen markasına ait 227'ye varan üretici bayisi ve 964'ye yakın satış noktası ve Pimapen markasına ait 272'e varan üretici bayisi ve 600'e yakın satış noktası bulunmaktadır.

İthalat ve ihracat yapılan ülkeler arasında Avrupa, Amerika, Asya, Afrika ve Avustralya kıtalarındaki ülkeler yer almaktadır.

Ege Profil olarak dünya pazarındaki yerimiz her geçen gün artmaktadır. 2012'de Hindistan'da bir depo ile şube olarak faaliyet göstermeye başlayan Ege Profil, 2013 yılında Şili'de Deceuninck Importadora Limitada ünvanlı şirketine %99.9 pay ile iştirak etmiş ve 2014 yılında da gelişen piyasalara Brezilya'da distribütör olarak faaliyet gösteren Deceuninck Brasil olarak devam etmiştir. 21 Haziran 2017 tarihli yönetim kurulu kararı ile Brezilya'da kurulu bağlı ortaklığının satışını gerçekleştirmiştir. 22 Haziran 2018 tarihli yönetim kurulu kararı ile Deceuninck Profiles India Private Limited (Hindistan) bağlı ortaklığının %99 pay ile satın alımı gerçekleştirmiştir.

Ege Profil 2013 yılında alüminyum sektörüne de girmiştir.

Haziran 2017'de Deceuninck NV'nin Pimaş'ta sahibi olduğu ve 31.535.339,898 TL itibari değere sahip yüzde 87,60'lık pay, beher pay için 2,7081 TL, toplamda 85.400.364 TL bedelle satın alınmış; Brezilya'da bulunan Deceuninck do Brasil Limitada'daki 2.127.845 Brezilya Reali nominal değerli hisse ise zararda olması nedeniyle tasfiye değeri üzerinden Deceuninck N.V.'ye 1.000 Avro'ya satılmıştır. Ağustos 2017'de Pimaş ile, tüm aktif ve pasifleri ile bir bütün halinde devralınması suretiyle, alınan birleşme kararına ilişkin süreç 25 Aralık 2017'de tamamlanmıştır.

Yeni ürünler ve teknolojik gelişmeler, bayi eğitim seminerleri, uygulamalı işletme eğitimleri ve teknik yayınlar yoluyla müşteri beklentileri en üst seviyede karşılanmaktadır. Bugün, sektörünün en geniş ürün yelpazesine sahip şirketimiz, kendi geliştirdiği üçyüzü aşkın kalıpla üretim yapmaktadır. Bayilerimizin markalarımıza duydukları inanç ve müşteri beklentilerini en yüksek düzeyde karşılama çabasıyla artan satışlarımız, rakiplerimize üstünlüğümüzü hissettirmektedir.

## ŞİRKETİN MİSYON VE VİZYONU İLE STRATEJİK HEDEFLERİ

Sürdürülebilir bir gelecek için,

**Neden? Temel Amacımız;**

### **Yenilikçi ve Öncü**

Amacımız, edindiğimiz bilgi ve birikimi uzman kadromuzun desteği ile kaliteli ve yenilikçi ürünler üreterek mekanlarınıza taşımak ve yaşam konforunuzu artırmaktır. Bizler, mekanlarınızı ve sevdiğinizizi olumsuz dış koşullardan korumak için yoğun bir şekilde çalışmakta, teknolojiyi yakından takip ederek yeni ürünlerimizi sizlere sunmaktayız. Sistemlerimizin imalatı, montajı ve bakımı son derece kolay olduğundan tüm ürünlerimiz, ihtiyaçlarınızı en yüksek düzeyde karşılayacak şekilde maksimum müşteri memnuniyeti sağlamak amacı ile üretilmektedir.

### **Ekoloji**

Amacımız, yapıların inşasında enerjiyi verimli kullanabilmek için tüm müşterilerimize destek olmaktır. Bu sebeple ürünlerimizin tümü yüksek yalıtım sağlar, uzun ömürlüdür ve az bakım gerektirmektedir. Bizim ürünlerimiz, doğanın formunu bozmamak için en az ekolojik iz bırakacak şekilde minimum enerji kullanarak ve geri dönüştürülebilir yapı ile üretilmektedir.

### **Tasarım**

Amacımız, farklı tasarımlarımız ile mekanlarınızın daha da güzelleşmesine ve mimarinizde kendi tarzınızı yansıtmaya yardımcı olmaktır. Ürünlerimiz, beklentilerinizi karşılayacak şekilde doğanın renklerini bünyesinde bulunduran geniş renk yelpazesi, doğal dokulu ve eşsiz yüzey kalitesiyle zamandan bağımsız bir tasarıma sahiptir.

### **Çalışanlarımız ve Müşterilerimiz**

Bizler, çalışanlarımız ve tüm müşterilerimiz ile açık, dürüst ve samimi bir çalışma ortamı yaratmaktayız. Böylece uzun süreli iş birliktelikleri yaratarak çalışan ve müşteri memnuniyetini en yüksek düzeyde tutmaktayız. Kalite, güvenlik, çevre ve insana önem vererek takım ruhu ile çalışmaktayız.

### **Nasıl? Temel Değerlerimiz**

#### **Dürüstlük**

Bizler, her zaman tüm gerçekleri olduğu gibi söyler, tüm iletişim sürecinde açık ve samimi davranırız. İşbirlikçilerimizle ilişkilerimizde geri bildirimleri direk ve olumlu bir şekilde yaparız. Çalışanlarımız ve iş ortaklarımız ile takım ruhuyla hareket ederiz. Düzeltici ve önleyici tedbirleri alırken, yanlışları açık yüreklilikle belirtir, doğruları tüm gerçekliği ile savunuruz. Düşündüğümüz ile söylediğimiz birbirinden farklı olamaz. Bizim özgünlüğümüz budur.

#### **Yüksek Performans**

Performansımız; çalışanlarımız, müşterilerimiz, toplum ve hissedarlarımızca düzenli bir şekilde ölçülür. Mükemmelliğe ulaşma tutkumuz ile tüm iş süreçlerimizde sürekli gelişim için gayret gösterir, temel amaçlarımızdan, değerlerimizden ve vizyonumuzdan sapmadan yolumuza başarı ile devam ederiz. Söylediğimizi yaparız, yaptığımızı paylaşıyoruz, bizim sorumluluk ve disiplinimiz anlayışımız budur. Yüksek performans hedeflerken tercih önceliğimiz : İnsan, Çevre, Kalite, Hizmet ve Kazanç'tır. Kar, sürekliliği olan bir işletme için gereklidir. İşimizin her evresinde,

## EGE PROFİL TİCARET VE SANAYİ A.Ş. YÖNETİM KURULU FAALİYET RAPORU

üretimden satış sonrasına kadarki tüm süreçlerimizde her gün performansımızı artırmak için çalışırız.

### ***Girişimcilik***

Bizler, dünyaya ve tüm fikirlere açığız. Fırsatları görür ve değerlendiririz. Yetki kullanma adına güven ortamı yaratır, riskleri önceden görür, inisiyatif kullanarak tüm süreçleri başarı ile yönetiriz. İşimizi kendi işimiz gibi sahipleniriz. Tüm çalışanlarımızın kararlarına saygı duyar, sorumluluk almaları için onları cesaretlendirir ve sonrasında takdir ederiz.

### ***Ne? Tutkumuz***

#### ***Kültürümüz***

Oluşturmuş olduğumuz şirket kültürümüzün sonucu olarak tüm çalışanlarımız ve iş ortaklarımız, birlikte çalışıyor olmaktan gurur duyarlar. Dürüstlük, yüksek performans ve girişimcilik ilkelerine göre tüm çalışmalarını sürdürürler.

#### ***Uzun Ömürlü, Çevre Dostu Ürünler***

Yüksek yalıtımlı, uzun ömürlü, kaliteli, dayanıklı ve geri dönüştürülebilir ürünler üretmek amacıyla çalışırız.

#### ***Sektörde Liderlik***

Şirketimiz sektörünün öncü kuruluşlarından biridir. Geniş pazar payı ile ilk üç firma arasında yer alır. Bu başarının arkasında kalite ve hizmette yüksek performans ile karşılıklı güvene dayalı müşteri ilişkileri bulunur.

#### ***Güçlü Finansal Yapı***

Şirketimiz, sürdürülebilir güçlü bir finansal yapıya sahiptir. Tüm faaliyetlerimizi, mali hedeflere dönüştürür, hedeflerimize başarı ile ulaşıyoruz.

## **BÖLÜM 2 – YÖNETİM ORGANI İLE ÜST DÜZEY YÖNETİCİLERE SAĞLANAN FAYDALAR**

### **YÖNETİM KURULU ÜYELERİNİN NİTELİKLERİ VE YÖNETİCİLERİN YETKİ VE SORUMLULUKLARI**

Şirketin ana sözleşmesinde, yönetim kurulu üyelerinin seçim kriterleri hususunda bir düzenleme mevcut olmamakla birlikte mevcut yönetim kurulu üyelerimiz, Kurumsal Yönetim İlkeleri'nde belirtilen nitelikleri haiz kişilerden oluşmaktadır. Yönetim Kurulu'nun görev ve yetkileri hakkında hükümler mevcuttur. Diğer yöneticilerin yetki ve sorumlulukları ana sözleşmede yer almamakla birlikte, şirketimiz genelinde tüm çalışanlar için üst düzey yöneticiler de dahil olmak üzere yetki ve sorumluluklarını gösteren görev tanımları belirlenmiştir.

### **FAALİYET YILI İÇERİSİNDE YÖNETİM VE DENETİM KURULLARINDA GÖREV ALAN ÜYELERİMİZ,**

Yönetim Kurulu Üyeleri 07 Mayıs 2019 tarihli Olağan Genel Kurul Toplantısı'nda belirlenmiştir. Yönetim Kurulu'nun görev süresi iki yıldır. Yönetim Kurulu üyelerimiz ve görev dağılımı aşağıdaki gibidir:

## EGE PROFİL TİCARET VE SANAYİ A.Ş. YÖNETİM KURULU FAALİYET RAPORU

### Yönetim Kurulu

Francis Jozef Willem Antoon Van Eeckhout	Yönetim Kurulu Başkanı
Ergün Çiçekçi	Genel Müdür ve Yönetim Kurulu Başkan Yardımcısı
Ann Bataillie	Yönetim Kurulu Üyesi
Zeynep Pınar Güventürk	Yönetim Kurulu Üyesi (Bağımsız Üye)
Ayşe Yenel	Yönetim Kurulu Üyesi (Bağımsız Üye)

### Denetimden Sorumlu Komitesi

Zeynep Pınar Güventürk	Başkan
Ayşe Yenel	Üye

### Riskin Erken Saptanması Komitesi

Zeynep Pınar Güventürk	Başkan
Ayşe Yenel	Üye

### Kurumsal Yönetim Komitesi

Zeynep Pınar Güventürk	Başkan
Francis Van Eeckhout	Üye
Gülsüm Yardım	-

## YÖNETİM KURULU ÜYELERİNİN ÖZGEÇMİŞLERİ

### Francis Van Eeckhout (Yönetim Kurulu Üyesi ve Başkanı)

1990'da Leuven Catholic Üniversitesi İletişim Mühendisliği Master'ı derecesini kazanmıştır.

1991'de, Aix en Provence Uygulamalı Pazarlama Lisansı'na sahip olmuştur.

1992'de ise, Koblenz WHU'dan Muhasebe Lisansı almıştır.

1992-1993 yıllarında Hannover Bahlsen Keksfabrik'in pazarlama departmanında çalışmıştır.

1994-2011 yıllarında ise Van Eeckhout (beton), VVM NV (çimento), Diamut NV (harç) ve Nivelles Beton NV (beton) direktörlüğünü yapıyordu. 2012 itibarıyla Gramo BVBA (holding) yöneticiliğini yapmaktadır.

### Ergün ÇİÇEKÇİ (Genel Müdür ve Yönetim Kurulu Başkan Yardımcısı)

1954 Ödemiş doğumludur.

1975 yılında İstanbul Teknik Üniversitesi Makine Mühendisliği bölümünden mezun olmuştur.

1979 yılında Birmingham' da bulunan Aston Üniversitesi' yüksek lisansını tamamlamıştır.

Askerlikten sonrası 1981 yılında plastik sektöründe çalışmaya başlamış, değişik görev ve sorumluluklar alarak Mazhar Zorlu Grubu' nda iş hayatına devam etmiştir.

1994 yılından beri Genel Müdür olarak Ege Profil A.Ş.' de çalışma hayatına devam etmektedir. 2001 yılından bu yana Yönetim Kurulu üyeliği yapmaktadır.

## EGE PROFİL TİCARET VE SANAYİ A.Ş. YÖNETİM KURULU FAALİYET RAPORU

### Ann Batallie (Yönetim Kurulu Üyesi)

2013 yılından beri Deceuninck Grup'ta Hukuk Müşavirliği ile beraber İnsan Kaynakları Grup Direktörlüğü görevini yürütmektedir.

2002 yılından beri Deceuninck Grup'ta Mali Müşavir olarak çalışmaktadır.

1987 15 yıl Barco Grup'ta Hukuk Müşaviri olarak çalışmıştır.

1982 Avrupa Hukuk Master eğitimini University of Nancy II, France'da tamamlamıştır.

1981 Hukuk Master derecesini Catholic University of Leuven'den almıştır Avrupa Hukuku üzerine almış olduğu eğitimi , Avrupa Komisyonunda (İç Pazar Genel Müdürlüğü) almış olduğu eğitim ile tamamlamıştır.

### Ayşe Yenel (Bağımsız Üye)

Türkiye Sınai Kalkınma Bankası A.Ş.- İzmir Şube Müdürü - 2008-şimdi

Eurobank - Tekfen A.Ş İzmir Şubesi-Pazarlama Müdürü 2006-2008

Demir Leasing co. – Pazarlama Müdürü (istanbul) - 1998-2005

Demir Leasing co. – Pazarlama Yöneticisi (istanbul) - 1997-1998

Koçbank Co.Central Branch – Müşteri Temsilcisi - 1994-1997

Mills College Oakland-San Francisco - İşletme İngilizce Programı - Pazarlama Dersleri - 1992-1993

Marmara Üniversitesi-İstanbul - İktisadi ve İdari Bilimler Fakültesi - 1987-1992

Terakki Vakfı Okulları-İstanbul - Şişli Terakki Lisesi - 1984-1987

### Bağımsızlık Beyanı – Ayşe Yenel

(Bağımsız Üye)

Ege Profil Ticaret ve Sanayi Anonim Şirketi (Şirket) Yönetim Kurulunda, mevzuat, esas sözleşme ve Sermaye Piyasası Kurulu tarafından ilan edilen Kurumsal Yönetim İlkelerinde belirlenen kriterler kapsamında "bağımsız üye" olarak görev yapmaya aday olduğumu, bu kapsamda;

a) Şirket, şirketin yönetim kontrolü ya da önemli derecede etki sahibi olduğu ortaklıklar ile şirketin yönetim kontrolünü elinde bulunduran veya şirkette önemli derecede etki sahibi olan ortaklar ve bu ortakların yönetim kontrolüne sahip olduğu tüzel kişiler ile kendim, eşim ve ikinci dereceye kadar kan ve sıhrî hısımlarım arasında; son beş yıl içinde önemli görev ve sorumluluklar üstlenecek yönetici pozisyonunda istihdam ilişkisinin bulunmadığını, sermaye veya oy haklarının veya imtiyazlı payların %5 inden fazlasına birlikte veya tek başına sahip olmadığımı ya da önemli nitelikte ticari ilişkinin kurulmamış olduğunu,

b) Son beş yıl içerisinde, başta şirketin denetimi (vergi denetimi, kanuni denetim, iç denetim de dahil), derecelendirilmesi ve danışmanlığı olmak üzere, yapılan anlaşmalar çerçevesinde şirketin önemli ölçüde hizmet veya ürün satın aldığı veya sattığı şirketlerde, hizmet veya ürün satın alındığı veya satıldığı dönemlerde, ortak (%5 ve üzeri), önemli görev ve sorumluluklar üstlenecek yönetici pozisyonunda çalışan veya yönetim kurulu üyesi olmadığımı,

c) Bağımsız yönetim kurulu üyesi olmam sebebiyle üstleneceğim görevleri gereği gibi yerine getirecek mesleki eğitim, bilgi ve tecrübeye sahip olduğumu,

ç) Bağlı oldukları mevzuata uygun olması şartıyla, üniversite öğretim üyeliği hariç, üye olarak seçildikten sonra kamu kurum ve kuruluşlarında tam zamanlı çalışmıyor olduğumu,

## EGE PROFİL TİCARET VE SANAYİ A.Ş. YÖNETİM KURULU FAALİYET RAPORU

- d) Şirket faaliyetlerine olumlu katkılarda bulunabilecek, şirket ile pay sahipleri arasındaki çıkar çatışmalarında tarafsızlığını koruyabilecek, menfaat sahiplerinin haklarını dikkate alarak özgürce karar verebilecek güçlü etik standartlara, mesleki itibara ve tecrübeye sahip olduğumu,
- e) Şirket faaliyetlerine olumlu katkılarda bulunabileceğimi, şirket ortakları arasındaki çıkar çatışmalarında tarafsızlığımı koruyacağımı, menfaat sahiplerinin haklarını dikkate alarak özgürce karar verebilecek güçlü etik standartlara, mesleki itibara ve tecrübeye sahip olduğumu,
- f) Şirket faaliyetlerinin işleyişini takip edebilecek ve üstlendiğim görevlerin gereklerini tam olarak yerine getirebilecek ölçüde şirket işlerine zaman ayırabiliyor olduğumu,
- g) Şirketin yönetim kurulunda son on yıl içerisinde altı yıldan fazla yönetim kurulu üyeliği yapmamış olduğumu,
- ğ) Aynı kişinin, şirketin veya şirketin yönetim kontrolünü elinde bulunduran ortakların yönetim kontrolüne sahip olduğu şirketlerin üçten fazlasında ve toplamda borsada işlem gören şirketlerin beşten fazlasında bağımsız yönetim kurulu üyesi olarak görev almıyor olduğumu, beyan ederim.

### Zeynep Pınar Güventürk (Bağımsız Üye)

1968 İstanbul doğumlu Pınar Güventürk;  
Bogazici Üniversitesi İstanbul, TÜRKİYE 1986 - 1990  
Temmuz 1990 – Eylül 1991 Hazine Analisti  
Procter & Gamble Tüketim Malları San. A.Ş. (İstanbul, TÜRKİYE) Eylül 1991 – Eylül 1993 Finansal Analiz Müdürü- Çamaşır ve Ev Bakım  
Eczacıbaşı Procter & Gamble A.Ş. (İstanbul, TÜRKİYE) Eylül 1993 – Eylül 1997 Satış Finans Direktör Yardımcısı  
Eylül 1997 – Eylül 1999 Muhasebe ve Kontrol Finans Direktör Yardımcısı  
Procter & Gamble Tüketim Malları San. A.Ş. (İstanbul, TÜRKİYE) Eylül 1999 - Şubat 2002 Bütçe ve Finansal Planlama Direktör Yardımcısı  
The Procter & Gamble Company (Cincinnati, OH, USA) Şubat 2002 - Ocak 2004 Global Kadın Bağları Kategorisi Finans Direktör Yardımcısı  
Mart 2005 - Mart 2006 Doğu Akdeniz Bölgesi Finansal Bütçe ve Planlama Direktörü  
Nisan 2006 - Aralık 2008 Doğu Akdeniz Bölgesi Finans Direktörü  
Ocak 2009 – Temmuz 2012 Güneydoğu Avrupa Finans Başkan Yardımcısı  
Temmuz 2012 – Nisan 2017 Türkiye İş Dönüşüm Başkan Yardımcısı  
SEV (Sağlık Eğitim Vakfı) Yönetim Kurulu Üyesi ve Mütevelli  
2013 – Yönetim Kurulu Üyesi  
2016 – Mütevelli

### Bağımsızlık Beyanı - Zeynep Pınar Güventürk (Bağımsız Üye)

Ege Profil Ticaret ve Sanayi A.Ş. Yönetim Kurulu'nda, mevzuat, esas sözleşme ve Sermaye Piyasası Kurulu'nun Kurumsal Yönetim Tebliği'nde belirlenen kriterler kapsamında "bağımsız üye" olarak görev yapmaya aday olduğumu, bu kapsamda;

a) Şirket, şirketin yönetim kontrolü ya da önemli derecede etki sahibi olduğu ortaklıklar ile şirketin yönetim kontrolünü elinde bulunduran veya şirkette önemli derecede etki sahibi olan ortaklar ve bu ortakların yönetim kontrolüne sahip olduğu tüzel kişiler ile kendim, eşim ve ikinci dereceye kadar kan ve sıhrî hısımlarım arasında; son beş yıl içinde önemli görev ve sorumluluklar üstlenecek yönetici pozisyonunda istihdam ilişkisinin bulunmadığını, sermaye veya oy haklarının veya imtiyazlı payların %5 inden fazlasına birlikte veya tek başına sahip olunmadığını ya da önemli nitelikte ticari ilişki kurulmadığını;



## EGE PROFİL TİCARET VE SANAYİ A.Ş. YÖNETİM KURULU FAALİYET RAPORU

- b) Son beş yıl içerisinde, başta şirketin denetimi (vergi denetimi, kanuni denetim, iç denetim de dâhil), derecelendirilmesi ve danışmanlığı olmak üzere, yapılan anlaşmalar çerçevesinde şirketin önemli ölçüde hizmet veya ürün satın aldığı veya sattığı şirketlerde, hizmet veya ürün satın alındığı veya satıldığı dönemlerde, ortak (%5 ve üzeri), önemli görev ve sorumluluklar üstlenecek yönetici pozisyonunda çalışmadığımı veya yönetim kurulu üyesi olmadığımı,
- c) Bağımsız yönetim kurulu üyesi olmam sebebiyle üstleneceğim görevleri gereği gibi yerine getirecek mesleki eğitim, bilgi ve tecrübeye sahip olduğumu,
- ç) Mevzuata uygun olarak üniversite öğretim üyeliği hariç, üye olarak seçildikten sonra kamu kurum ve kuruluşlarında tam zamanlı çalışmayacağımı,
- d) 31/12/1960 tarihli ve 193 sayılı Gelir Vergisi Kanunu (G.V.K.)'na göre Türkiye'de yerleşik sayıldığımı
- e) Şirket faaliyetlerine olumlu katkılarda bulunabilecek, şirket ile pay sahipleri arasındaki çıkar çatışmalarında tarafsızlığımı koruyabilecek, menfaat sahiplerinin haklarını dikkate alarak özgürce karar verebilecek güçlü etik standartlara, mesleki itibara ve tecrübeye sahip olduğumu,
- f) Şirket faaliyetlerinin işleyişini takip edebilecek ve üstlendiğim görevlerin gereklerini tam olarak yerine getirebilecek ölçüde şirket işlerine zaman ayırabileceğimi,
- g) Şirketin yönetim kurulunda son on yıl içerisinde altı yıldan fazla yönetim kurulu üyeliği yapmadığımı,
- ğ) Şirketin veya şirketin yönetim kontrolünü elinde bulunduran ortakların yönetim kontrolüne sahip olduğu şirketlerin üçten fazlasında ve toplamda Borsa İstanbul'da işlem gören şirketlerin beşten fazlasında bağımsız yönetim kurulu üyesi olarak görev almıyor olduğumu,
- h) Yönetim kurulu üyesi olarak seçilen tüzel kişi adına tescil ve ilan edilmemiş olduğumu, beyan ederim.

### YÖNETİM KURULU YIL İÇERİSİNDE YAPILAN TOPLANTILAR

13 adet toplantı yapılmıştır.

### YÖNETİM KURULU ÜYELERİ VE ÜST DÜZEY YÖNETİCİLERE SAĞLANAN FAYDALAR

30 Haziran 2020 tarihi itibarıyla Yönetim Kurulu başkan ve üyeleriyle, genel müdür, genel koordinatör, genel müdür yardımcıları gibi üst düzey yöneticilere cari dönemde sağlanan ücret ve benzeri menfaatler toplamı 5.802.038 TL'dir. (30 Haziran 2019 –6.188.418TL)

### *Şirketimizin üst yönetim kadrosunda görevli personel ve görev dağılımı aşağıdaki gibidir:*

Ergün Çiçekci	Genel Müdür
Nurcan Güngör	Mali İşler Grup Müdürü
Tamer Özen	Ürün Pazarlama ve Satış Grup Müdürü
Vehbi Cem Korkmaz	Pazarlama ve Satış Grup Müdürü
Etem Gökmen	İşletme ve Yatırımlar Grup Müdürü
Nuri Aslan	Kartepe İşletme Grup Müdürü
Şadi Gödek	İnsan Kaynakları Grup Müdürü
Bora Ateşsaçan	İş Geliştirme ve İhracat Grup Müdürü-Afrika&Ortadoğu
Hakan Nurhan	Alüminyum Doğrama Sistemleri Pazarlama ve Satış Departman Müdürü

# EGE PROFİL TİCARET VE SANAYİ A.Ş. YÖNETİM KURULU FAALİYET RAPORU

## PERSONEL VE İŞÇİLERE SAĞLANAN HAK VE MENFAATLER

Kategorileri itibarıyla dönem içinde çalışan personelin ortalama sayısı aşağıdaki gibidir:

	30 Haziran 2020	31 Aralık 2019
İdari	282	277
Üretim	703	712
<b>Toplam</b>	<b>985</b>	<b>989</b>

Şirket genel kurulunca verilen izin çerçevesinde, yönetim organı üyelerinin şirketle veya başkası adına yaptığı işlemler ile rekabet yasağı kapsamında herhangi bir işlem bulunmamaktadır.

### **BÖLÜM 3 – ARAŞTIRMA VE GELİŞTİRME ÇALIŞMALARI**

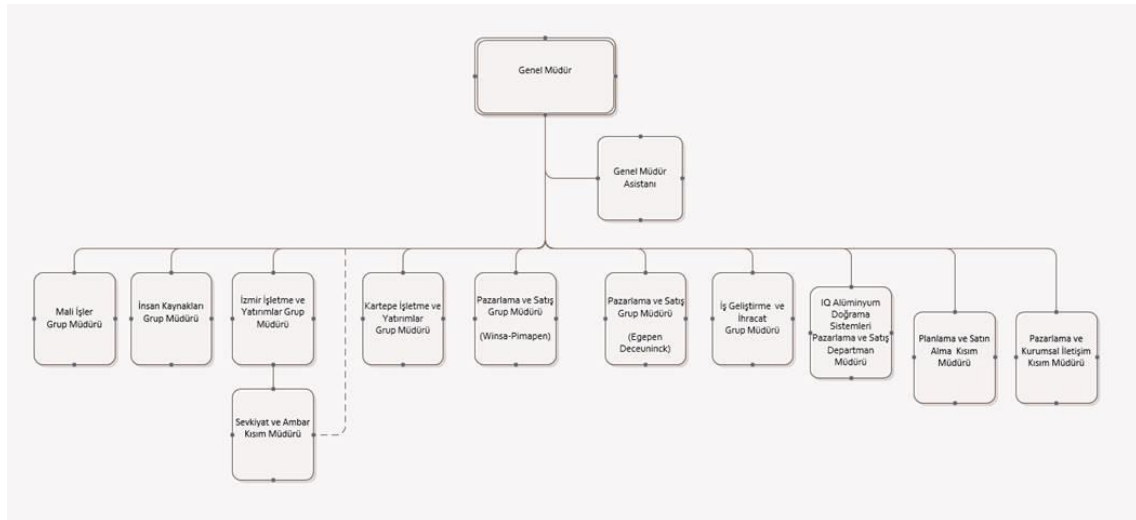
Şirketimiz Dünya’da ve Türkiye’de uygulanan enerji politikalarını dikkate alarak; gerek çevreye olan duyarlılığımız, gerekse verimlilik çalışmalarımızın bir parçası olarak daha az enerji tüketen ürünler geliştirebilmek amacıyla Ar-Ge projelerimiz bulunmaktadır.

5746 sayılı Kanun kapsamında Ar-Ge Merkezi Belgesi almak üzere şirketimiz tarafından yapılan başvuruya ilişkin denetimler, ilgili Kanunun Uygulama ve Denetim Yönetmeliği hükümleri çerçevesinde görevlendirilen izleyiciler tarafından yerinde yapılmış olup; şirketimize Ar-Ge Merkezi Belgesi verilmesine ve 5746 sayılı Kanun kapsamında sağlanan teşvik ve muafiyetlerden yararlanmasına, T.C. Bilim, Sanayi ve Teknoloji Bakanlığı tarafından Temmuz 2017’de onaylanmıştır.

30 Haziran 2020 itibari ile Ar-Ge harcamalarımız **982.196 TL’dir.** (30 Haziran 2019 1.008.243TL)

### **BÖLÜM 4 – ŞİRKET FAALİYETLERİ VE FAALİYETLERİNE İLİŞKİN ÖNEMLİ GELİŞMELER**

#### **ORGANİZASYON YAPISI**



# EGE PROFİL TİCARET VE SANAYİ A.Ş. YÖNETİM KURULU FAALİYET RAPORU

## ORTAKLIK YAPISI

30 Haziran 2020 itibari ile ortaklık yapısı aşağıda belirtilmiştir:

Ortakların Ünvan	Pay Tutarı (TL)	Oran (%)
Deceuninck NV	77.595.796	95.82
Halka Açık Kısım	3.384.997	4.18
<b>Toplam</b>	<b>80.980.793</b>	<b>100,00</b>

Genel Kurulda her bir adet pay için bir oy hakkı bulunmakta olup, oy hakkında imtiyaz yoktur.

## YATIRIM FAALİYETLERİ

Şirket, 30 Haziran 2020 itibari ile yıl içinde 7.914.251 TL ( 1.026.731 Avro) tutarında duran varlık alımı yapmıştır.

1000 EURO & TL	30.06.2020	30.06.2019	DEĞİŞİM %
EURO	1.026	1.985	(41%)
TL	7.914	12.764	(30%)

## İÇ KONTROL VE DENETİM SİSTEMİ

Her yıl belirlenen yıllık denetim planı çerçevesinde denetimler gerçekleştirmekte ve denetimlerden elde edilen bulguları raporlamaktadır. Yapılan işlemler ve faaliyetlerin gerek yasal mevzuata gerekse de şirket politikalarına uygunluğu hususunda ilgili denetimler yapılmaktadır.

İç denetim birimi, yapmış olduğu denetiminde ilgili bulgularını iletmış ve gelişim alanlarını belirlemiştir. Bu gelişim alanları ile ilgili aksiyon ivedilikle oluşturulmuştur. Bir sonraki yıl denetim planlarına bulguların takibi ile ilgili maddeler eklenmiştir.

Ayrıca şirketimiz bünyesinde TS EN ISO 9001:2015 Kalite, TS EN ISO 14001:2015 Çevre, OHSAS TS 18001 İş Sağlığı ve Güvenliği, TS EN ISO 50001 Enerji ve TS ISO/IEC 27001 Bilgi Güvenliği Yönetim Sistemlerinin gerekliliklerinin yerine getirilip getirilmediği, periyodik aralıklarla düzenlenen iç tetkikler ile kontrol edilmekte ve gerekli görülen durumlarda düzeltici ve iyileştirme faaliyetleri başlatılmaktadır. İlgili hesap döneminde gerçekleştirilen denetim ve kontrollerde Şirketin işleyişi açısından olumsuz etkiye sahip herhangi bir bulguya ulaşılmamıştır.

Bunun yanı sıra yalın üretim tekniklerini kullanarak sürekli iyileşmeyi hedefleyen şirketimiz, her ay yapmış olduğu 5S denetimleri ile de ekip bazında fabrika içi tertip ve düzen seviyesini kontrol etmektedir.

Firmamız, faaliyetlerini gerçekleştirirken firmada veya firma adına çalışanlara, bayilerine, ziyaretçilerine ve tedarikçilerine daha sağlıklı ve güvenli bir çalışma ortamı sunmayı ve çevreyi korumayı hedefler. Bu doğrultuda iş sağlığı, güvenliği, enerji ve çevre ile ilgili yasal gerekliliklere uyan ve sürekli iyileştirme felsefesi ile çalışmaktadır. İş Güvenliği Danışman firmadan alınan hizmete ilave olarak şirketimiz kadrosunda tam zamanlı İş Güvenliği Uzmanı çalışmaktadır.

## EGE PROFİL TİCARET VE SANAYİ A.Ş. YÖNETİM KURULU FAALİYET RAPORU

### DOĞRUDAN VE DOLAYLI İŞTİRAKLERİ VE PAY ORANLARINA İLİŞKİN BİLGİLER

**Şili (Bağlı Ortaklık)** : Centro Industrial Lo Boza 3G-3H Volcan Lascar 801  
Pudahel Santiago / CHILI  
Tel\_Fax No: +56951498754

Firmamız Deceuninck Importadora Firmasına %99,9 oranı ile ortaktır.

**Hindistan (Bağlı Ortaklık)** : Building no 09, Casa Grande Distripark, Satharai  
Village , Trivallur Taluk, Trivallur District, Tamil  
Nadu- 631 203 ,INDIA  
Tel\_Fax No:+919600111788

Firmamız Deceuninck Profiles India Private Limited Firmasına %99 oranı ile ortaktır.

### ŞİRKETİN İKTİSAP ETTİĞİ KENDİ PAYLARI İLİŞKİN BİLGİLER

Şirketin iktisap ettiği payların nominal tutarı 30 Haziran 2020 itibari ile **6.372.750 TL'dir.**

### FAALİYET YILI İÇİNDE YAPILAN ÖZEL DENETİME VE KAMU DENETİMİNE İLİŞKİN BİLGİLER

Faaliyet dönemi içinde gerçekleştirilen denetim bulunmamaktadır.

### ŞİRKET'İN ALEYHİNE AÇILAN DAVALAR VE OLASI SONUÇLARI HAKKINDA BİLGİLER

Devir alma yolu ile Şirketimizle birleşen Pimaş A.Ş. firmasının merkezinin Gebze'de bulunan fabrikadan taşınması ve bu fabrikanın kapatılması sonucu işlerine son verilen işçilerin işçilik alacaklarına ilişkin olarak açmış olduğu davalar ile ilgili sorumluluk devam etmektedir.

### MEVZUAT HÜKÜMLERİNE AYKIRI UYGULAMALAR NEDENİYLE ŞİRKET VE YÖNETİM KURULU ÜYELERİ HAKKINDA VERİLEN ÖNEMLİ NİTELİKTEKİ İDARİ YAPTIRIM VE CEZALARA İLİŞKİN BİLGİLER

Maliye Bakanlığı Gelir İdaresi tarafından 2011 yılında 2007 yılına ait işlemlerle ilgili yapılan vergi incelemesi sonucunda düzenlenen raporlar uyarınca, Ana Ortaklığa 2 Nisan 2012 tarihinde tebliğ edilen toplam 3.605.914 TL tutarında vergi tarhi ve vergi cezalarına karşı Şirketimiz, İzmir 4. Vergi Mahkemesi'nde 30 Nisan 2012 tarihinde dava açmıştır. Yargılama sonrasında Şirketimize tebliğ edilen toplam vergi tarhi ve cezalarının 2.358.150 TL tutarındaki kısmı mahkeme kararıyla kaldırılmış olup, geri kalan kısmın davası hali hazırda Danıştay incelemesindedir. Dava sonucunun mevcut hukuksal duruma ve delillere göre Şirketimiz lehine olacağı öngörülmektedir. Şirketimiz, ihtiyatlılık gereği konsolide finansal tablolarında 536.260 TL tutarında karşılık ayırmıştır. Daha lehimize sonuçlanmış olup karşılık iptal edilmiştir.

## **EGE PROFİL TİCARET VE SANAYİ A.Ş. YÖNETİM KURULU FAALİYET RAPORU**

### **YASAL VE ÇEVRESEL RİSKLER**

Grubumuz, operasyonlarını devam ettirdiği birçok farklı ülkede farklı mevzuatlara tabidir. Grup olarak çevresel ve yerel kanunlara uyum sağlamak amacıyla kendi içinde çevresel politikalar ve prosedürlerimizi geliştirmeye devam ediyoruz.

Yönetim olarak bu çevresel riskleri tanımlamak için düzenli incelemeler yapıyoruz ve bu riskleri kontrol altına almak amacıyla çeşitli sistemler kurmaya devam ediyoruz.

Grubumuzun en önemseydiği politikalardan biri olan yasal ve çevresel düzenlemelere uyumu hassasiyeti doğrultusunda, bugüne kadar herhangi bir aykırı uygulama nedeniyle yönetim organı veya şirketimiz hakkında idari veya adli yaptırımla karşı karşıya kalınmamıştır. 2020 faaliyet yılında 30.06.2020 itibari ile bu yönde hiçbir olumsuz gelişme olmamıştır.

### **GEÇMİŞ DÖNEMLERDE BELİRLENEN HEDEFLER, GENEL KURUL KARARLARINA İLİŞKİN BİLGİLER VE DEĞERLENDİRMELER**

2020 faaliyet yılında olağan genel kurul kararlarımızın tamamını yerine getirerek, sürdürülebilir büyüme ve katma değeri yüksek yatırımlara yönelerek hedeflerimize ulaşıp bulunuyoruz.

### **FAALİYET DÖNEMİ İÇERİSİNDE YAPILAN OLAĞANÜSTÜ GENEL KURUL TOPLANTILARI**

Bulunmamaktadır.

### **FAALİYET DÖNEMİ İÇERİSİNDE YAPILAN ESAS SÖZLEŞME DEĞİŞİKLİKLERİ**

Bulunmamaktadır.

### **FAALİYET DÖNEMİ İÇERİSİNDE YAPILAN BAĞIŞ, YARDIM VE SOSYAL SORUMLULUK PROJELERİ KAPSAMINDA YAPILAN HARCAMALAR**

Şirketimiz, sosyal, kültürel, eğitim, spor vb. amaçlı faaliyet gösteren vakıflar, dernekler, eğitim öğretim kurumları ve kamu kurum ve kuruluşlarına Yönetim'in onayıyla Sermaye Piyasası Kurulu ve Türk Ticaret Kanunu'nda belirtilen esaslar dahilinde bağış ve yardım yapabilir.

Bağış ve yardım yapılırken Maliye Bakanlığı'nın konu ile ilgili düzenlemeleri dikkate alınır ve öncelikle vergi muafiyeti tanınmış bulunan kuruluşlar olmasına özen gösterilir.

Bağışın şekli, miktarı ve yapılacağı kurum, kuruluş veya Sivil Toplum Kuruluşunun seçiminde sosyal sorumluluk kriterlerine uygunluk gözetilir. Bunların dışında şirketin faaliyet konusu ile ilgili faaliyet göstermek üzere kurulmuş bulunan vakıf, dernek vb. kuruluşlara da bağış ve yardım yapılabilir.

Dönem içinde yapılan tüm bağış ve yardımların hakkında ilgili yılın Olağan Genel Kurul Toplantısı'nda ortaklarına detaylı bilgi verilir.

## EGE PROFİL TİCARET VE SANAYİ A.Ş. YÖNETİM KURULU FAALİYET RAPORU

Şirketin Haziran 2020 ve 2019 'de yapılan bağış ve yardım tutarları :

BAĞIŞLAR	30.06.2020	30.06.2019
TL	0	11.139

### HAKİM ŞİRKETLE, HAKİM ŞİRKETE BAĞLI BİR ŞİRKETLE OLAN İLİŞKİLER,

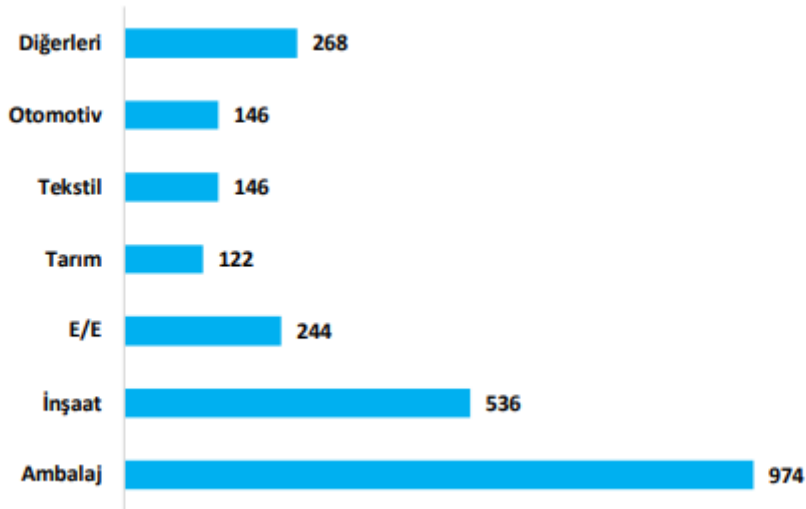
Ege Profil Ticaret ve Sanayi A.Ş.' nin girişimi veya çıkarı uyarınca, uygun bir karşılık alınmaksızın gerçekleştirilmemiştir. Belirtilen bütün hukuki işlemlerde birbirine yabancı üçüncü kişiler arasında işlem yapılmıyormuşçasına yapılmıştır.

Deceuninck NV ya da ona bağlı olan bir şirketin yararına alınan veya alınmasından kaçınılan önlemler bulunmamaktadır.

### TÜRKİYE PLASTİK MAMUL SEKTÖRÜ

#### PLASTİK MAMUL ÜRETİMİNİN SEKTÖREL DAĞILIMI

2020 yılının ilk çeyreğinde 2,4 milyon tonluk toplam plastik mamul üretimi içinde yaklaşık 974 bin ton ile plastik ambalaj malzemelerinin başı çektiği, plastik inşaat malzemeleri üretiminin ise 536 bin ton ile plastik ambalaj malzemelerini takip ettiği görülmektedir.



**Grafik 2: Alt Sektörler Bazında Plastik Mamul Üretimi – (1000 Ton) 2020/3**

Kaynak: TÜİK ve ITC Trade Statistics

200'ü aşkın alt sektöre talep yaratarak ekonominin lokomotifi olma özelliği taşıyan inşaat sektörü, 2017 yılında %9 büyüdükten sonra 2018 yılında %2,1 2019 yılında da %8,8 daralmıştır. Faiz oranlarındaki indirimlerin desteğiyle ipotekli konut satışlarında ağustos ayından bu yana kaydedilen yıllık bazda yükseliş eğilimine rağmen, sektörde mali yapılarda bozulma, finansman sıkıntısı ve talep daralması ile oluşan arz-talep dengesizliğinin etkisi bu yıl da etkisini hissettirmiştir. Konkordato başvurusunda bulunan şirket sayısı artarken, ekonomik krizden en fazla etkilenen inşaat sektörü olmuştur.

## EGE PROFİL TİCARET VE SANAYİ A.Ş. YÖNETİM KURULU FAALİYET RAPORU

- **Üretim**

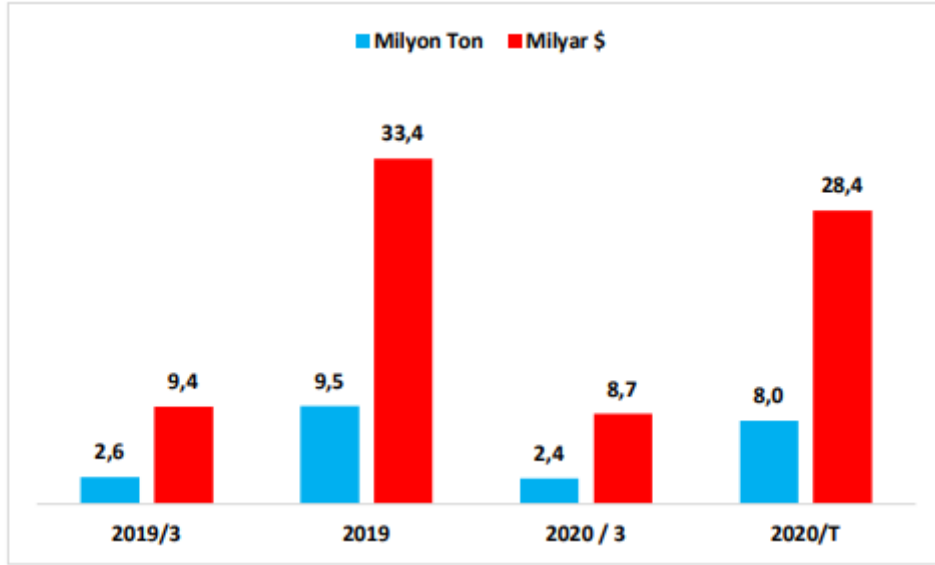
Korona virüs salgınının iç ve dış talepte yarattığı gerilemenin etkisi ile plastik mamul üretimi, 2020 yılı mart ayında 2019 yılı mart ayına kıyasla miktar bazında %14 değer bazında da %10 gerilemiş ve 749 bin ton ve 2,7 milyar dolara inmiştir.

	2019/3	2019	2020 / 3	2020/T	% Değişim 2020/2019 (3 Ay)	% Değişim 2020/2019 (T)
Milyon Ton	2,6	9,5	2,4	8,0	-5	-15
Milyar \$	9,4	33,4	8,7	28,4	-7	-15

**Tablo 3: Plastik Mamul Üretimi 3 Aylık Dönem Kıyaslaması**

Kaynak: TÜİK ve ITC Trade Statistics

Diğer taraftan plastik mamul üretiminin, 2020 yılının ilk çeyreğinde, Ocak ve Şubat aylarındaki yükselişin etkisi ile, bir önceki yılın eş dönemine kıyasla %5 gerileyerek 2,1 milyon ton ve 7,6 milyon dolar olarak gerçekleştiği görülmektedir. Yılın kalan aylarında, korona virüs salgınının iç ve dış talepte yaratacağı gerilemenin etkisi ile 2020 yılında üretimin 2019 yılına kıyasla miktar ve değer bazında %15 gerileyeceği ve 8 milyon ton ve 28,4 milyar dolar olarak gerçekleşeceği tahmin edilmektedir.



**Grafik 1: Plastik Mamul Üretimi Eş Dönem Kıyaslaması**

Kaynak: TÜİK ve ITC Trade Statistics

- **Dış Ticaret**

### **İthalat**

Korona virüs salgınının iç ve dış talepte yarattığı gerilemenin etkisi ile, plastik mamul ithalatı, 2020 yılı mart ayında 2019 yılı mart ayına kıyasla, miktar bazında %7 değer bazında da %1 gerilemiş ve 49 bin ton ve 243 milyon dolara inmiştir. Diğer taraftan, ocak ve şubat aylarındaki artışın etkisi ile, plastik mamul ithalatının 2020 yılının ilk 3 çeyreğinde bir önceki yılın eş dönemine kıyasla %2 artarak 148 bin ton ve 724 milyon dolar olarak gerçekleştiği görülmektedir. Korona virüs salgınının önümüzdeki aylarda iç ve dış talepte yaratacağı gerilemenin etkisi ile 2020 yılında ithalatın 2019 yılına kıyasla miktar ve değer bazında da %10 gerileyerek 503 bin ton ve 2,3 milyar dolar olarak gerçekleşeceği tahmin edilmektedir.

## EGE PROFİL TİCARET VE SANAYİ A.Ş. YÖNETİM KURULU FAALİYET RAPORU

GTİP NO	GTİP AÇIKLAMA	1000 Ton	Miktar % pay	Milyon \$	Değer- % pay
3916	Plastikten monofil, çubuk, profiller-enine kesiti 1 mm'yi geçen	3	1,9	13	1,8
3917	Plastikten tüpler, borular, hortumlar; conta, dirsek, rakor vb.	9	6,3	72	10,0
3918	Plastikten yer kaplamaları-duvar ve tavan kaplamaları dahil	6	3,9	20	2,7
3919	Plastikten yapışkan levha, yaprak, şerit, lam vb. düz şekilde	15	10,0	78	10,7
3920	Plastikten diğer levha, yaprak, pelikül ve lamalar	59	39,5	182	25,1
3921	Plastikten diğer levhalar, yaprak, pelikül, varak ve lamalar	15	10,2	64	8,8
3922	Plastikten küvet, duş, lavabo, hela küveti ve donanımları	1	0,4	4	0,5
3923	Eşya taşıma ambalajı için plastik mamulleri, tıpa, kapak, kapsül	21	14,1	96	13,2
3924	Plastikten sofa, mutfak ve diğer ev eşyası, tuvalet eşyası	2	1,2	12	1,7
3925	Plastikten inşaat malzemesi	1	0,9	6	0,8
3926	Plastikten diğer eşya	17	11,6	179	24,7
	<b>Plastik mamul toplamı</b>	<b>148</b>	<b>100,0</b>	<b>724</b>	<b>100,0</b>

**Tablo : GTİP Bazında Plastik Mamul İthalatı (2020/3)**

Kaynak: TÜİK ve ITC Trade Statistics

Türkiye her yıl 100'ün üzerinde ülkeden plastik mamul ithalatı yaparken 200'e yakın ülkeye de plastik mamul ihraç etmektedir. 2020 yılının ilk çeyreğinde 10 ülkeden yapılan ithalat, toplam ithalatın miktar bazında %71'ini değer bazında da %75'ini oluşturmuştur. Bu dönemde Almanya'nın toplam plastik mamul ithalatımızdan ton bazında %16 ve değer bazında da %19 pay alarak en çok plastik mamul ithalatı yapılan ülke konumuna geldiği, Çin'in ise miktar bazında %26 değer bazında da %17 pay alarak ikinci büyük ithalat pazarını oluşturduğu görülmektedir. Almanya ve Çin'in dışında İtalya, Fransa ve ABD'nin toplam plastik mamullerde en büyük ithalat yaptığımız ülkeler konumunu koruduğu görülmektedir. Söz konusu dönemde 10 ülkeye yapılan ihracat, toplam ihracatın miktar bazında %48'ini, değer bazında da %47'sini oluşturmuştur. Bu dönemde Irak, Almanya, İngiltere, İsrail ve Fransa, plastik mamullerde en büyük ihracat pazarlarımızı oluşturmuştur.

İthalat				
Ülke	1000 Ton	Milyon \$	Ton- %	\$ - %
Almanya	24	137	16	19
Çin	38	125	26	17
İtalya	15	79	10	11
Fransa	7	47	5	6
ABD	3	37	2	5
G. Kore	7	36	4	5
İngiltere	3	23	2	3
Belçika	5	20	3	3
Polonya	3	19	2	3
Japonya	1	18	1	3
<b>10 Ülke</b>	<b>106</b>	<b>542</b>	<b>71</b>	<b>75</b>
<b>Diğerleri</b>	<b>43</b>	<b>183</b>	<b>29</b>	<b>25</b>
<b>TOPLAM</b>	<b>148</b>	<b>725</b>	<b>100</b>	<b>100</b>

**Tablo : Plastik Mamul İthalatında İlk 10 Ülke (2020/3)**

Kaynak: TÜİK ve ITC Trade Statistics

### ***İhracat***

Korona virüs salgınının dış talepte yarattığı gerilemenin etkisi ile plastik mamul ihracatı, 2020 yılı mart ayında 2019 yılı mart ayına kıyasla miktar bazında %5 değer bazında da %4 gerilemiş ve 187 bin ton ve 462 milyon dolara inmiştir.



## EGE PROFİL TİCARET VE SANAYİ A.Ş. YÖNETİM KURULU FAALİYET RAPORU

2020 yılının ilk çeyreğinde ise miktar ve değer bazında en büyük ihracat 3920 (plastikten diğer levha, yaprak, pelikül ve lamalar) ve 3923 (eşya taşıma ambalajı için plastik mamuller, tıpa, kapak, kapsül) GTİP'lerdeki mamul gruplarında gerçekleşmiştir. Bu GTİP gruplarında yaralan mamullerin ihracatı toplam plastik mamul ihracatının miktar ve değer bazında %46'sını oluşturmuştur.

GTİP NO	GTİP AÇIKLAMA	1000 Ton	Miktar % pay	Milyon \$	Değer- % pay
3916	Plastikten monofil, çubuk, profiller-enine kesiti 1 mm'yi geçen	49	8,9	78	6,2
3917	Plastikten tüpler, borular, hortumlar; conta, dirsek, rakor vb.	69	12,5	147	11,6
3918	Plastikten yer kaplamaları-duvar ve tavan kaplamaları dahil	7	1,2	10	0,8
3919	Plastikten yapışkan levha, yaprak, şerit, lam vb. düz şekilde	5	0,9	24	1,9
3920	Plastikten diğer levha, yaprak, pelikül ve lamalar	143	26,0	324	25,6
3921	Plastikten diğer levhalar, yaprak, pelikül, varak ve lamalar	42	7,7	109	8,6
3922	Plastikten küvet, duş, lavabo, hela küveti ve donanımları	7	1,3	27	2,2
3923	Eşya taşıma ambalajı için plastik mamulleri, tıpa, kapak, kapsül	110	20,0	248	19,6
3924	Plastikten sofralar, mutfak ve diğer ev eşyası, tuvalet eşyası	44	8,0	112	8,8
3925	Plastikten inşaat malzemesi	24	4,4	57	4,5
3926	Plastikten diğer eşya	50	9,1	127	10,1
	<b>Plastik mamul toplamı</b>	<b>550</b>	<b>100,0</b>	<b>1.264</b>	<b>100,0</b>

**Tablo : GTİP Bazında Plastik Mamul İhracatı (2020/3)**

Kaynak: TÜİK ve ITC Trade Statistics

İhracat				
Ülke	1000 Ton	Milyon \$	Ton- %	\$ - %
Irak	56	95	10	8
Almanya	28	92	5	7
İngiltere	33	75	6	6
İsrail	38	73	7	6
Fransa	16	48	3	4
Romanya	19	46	3	4
İtalya	20	46	4	4
ABD	16	43	3	3
Libya	21	39	4	3
İspanya	15	36	3	3
<b>10 Ülke</b>	<b>262</b>	<b>593</b>	<b>48</b>	<b>47</b>
<b>Diğerleri</b>	<b>287</b>	<b>671</b>	<b>52</b>	<b>53</b>
<b>TOPLAM</b>	<b>550</b>	<b>1.264</b>	<b>100</b>	<b>100</b>

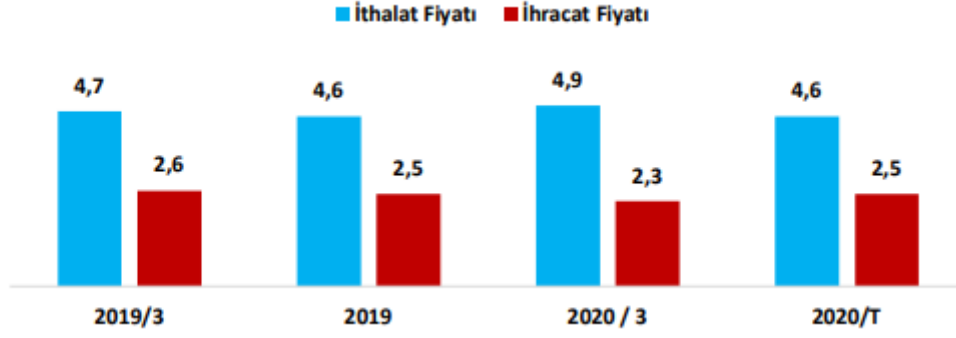
**Tablo: Türkiye'nin Plastik Mamul İhraç Ettiği İlk 10 Ülke (2020/3)**

Kaynak: TÜİK ve ITC Trade Statistics

### ***İthalat ve İhracat Fiyatları***

2020 yılının ilk çeyreğinde plastik mamullerde ortalama ithalat fiyatları 4,9 \$/Kg, ortalama ihracat fiyatları da 2,3 \$/Kg olarak gerçekleşmiş olup, 2019 yılının eş dönemine kıyasla ortalama ithalat fiyatı %3 artarken ,ortalama ihracat fiyatı da %11 gerilemiştir. Bu durum, sektörde ihracattaki katma değerinin daha da azalmasına neden olmuştur.

## EGE PROFİL TİCARET VE SANAYİ A.Ş. YÖNETİM KURULU FAALİYET RAPORU



**Grafik: Plastik Mamuller Ortalama Dış Ticaret Fiyatları**

Kaynak: TÜİK ve ITC Trade Statistics

- **İç Pazar Tüketimi**

Plastik mamul iç Pazar tüketimi 2020 yılı mart ayında 2019 yılı mart ayına kıyasla miktar bazında %16 değer bazında da %10 gerilemiş ve 2,8 milyon ton ve 2,5 milyar dolara inmiştir. Plastik mamul iç pazar talebi, 2020 yılının ilk çeyreğinde bir önceki yılın eş dönemine kıyasla %8 azalarak 2 milyon ton ve 8,2 milyar dolar olarak gerçekleşmiştir. Korona virüs salgınının etkisi ile inşaat, otomotiv ve turizm sektörleri başta olmak üzere birçok sektöre yönelik olumsuz etkisi ile iç talepte yaratacağı gerilemenin sonucu 2020 yılında iç tüketimin 2019 yılına kıyasla miktar ve değer bazında %15 gerileyerek 6,9 milyon ton ve 26,6 milyar dolar olarak gerçekleşeceği tahmin edilmektedir.

- **Arz ve Talep**

Plastik mamul sektöründe miktar bazında, 2020 yılının ilk çeyreğinde ihracatın üretim içindeki payı %23'e çıkarken ithalatın yurtiçi tüketim içindeki payı da %7 düzeyinde kalmıştır. 2020 yılının kalan süresinde korona virüsün makro ekonomiye yönelik olumsuz etkileri ve plastik tüketen sektörlerdeki olumsuz beklentilere paralel olarak plastik mamul sektöründe 2019 yılına kıyasla üretimin miktar bazında %15, ithalatın %10, ihracatın %15 ve yurtiçi tüketimin %15 azalacağı tahmin edilmektedir. Bu varsayıma göre plastik mamul sektöründe 2020 yılında 1 milyon 162 bin ton dış ticaret fazlası verileceği, üretimin %21'inin ihraç edilmesi, yurt içi tüketimin %8'inin de ithalatla karşılanması beklenmektedir.

### **BÖLÜM 5 – FİNANSAL DURUM**

Şirketimizin 30 Haziran 2020 tarihi itibarıyla sona eren döneme ait bağımsız denetimden geçmiş konsolide finansal tablolar ve dipnotlar ekte sunulmuştur.

### **BAŞLICA FİNANSAL VE OPERASYONEL GÖSTERGELER**

Şirketimizin 30 Haziran 2020 tarihli konsolide finansal tablolarının bir önceki dönemle karşılaştırılmış bazı bilgileri aşağıda belirtilmiştir.

**EGE PROFİL TİCARET VE SANAYİ A.Ş.**  
**YÖNETİM KURULU FAALİYET RAPORU**

**Hasılat**

<b>1000 TL</b>	<b>30 Haziran 2020</b>	<b>30 Haziran 2019</b>	<b>DEĞİŞİM %</b>
<b>Net Satışlar</b>	<b>500.172</b>	<b>474.165</b>	<b>5%</b>

**İthalat & İhracat**

<b>1000 EURO</b>	<b>30 Haziran 2020</b>	<b>30 Haziran 2019</b>	<b>DEĞİŞİM %</b>
<b>İhracat</b>	<b>8.403</b>	<b>12.392</b>	<b>(14%)</b>
<b>İthalat</b>	<b>11.502</b>	<b>20.049</b>	<b>(6%)</b>

**FİNANSAL ORANLAR**

<b>LİKİDİTE RASYOLARI</b>	<b>30 Haziran 2020</b>	<b>30 Haziran 2019</b>
---------------------------	----------------------------	----------------------------

Cari Oran	1,26	1,13
Asit Test Oranı	1,01	0,89

<b>KARLILIK RASYOLARI</b>	<b>30 Haziran 2020</b>	<b>30 Haziran 2019</b>
---------------------------	----------------------------	----------------------------

Brüt Kar Marjı	0,31	0,28
Özsermaye karlılığı	0,04	0,00

<b>KALDIRAÇ RASYOLARI</b>	<b>30 Haziran 2020</b>	<b>30 Haziran 2019</b>
---------------------------	----------------------------	----------------------------

Toplam Borçlar/Özsermaye	2,06	2,05
Top Borçlar/Top Aktifler	0,67	0,67
Özsermaye Rasyosu	0,33	0,33
Kısa Vad Borç/Top Aktifler	0,52	0,55
Uzun Vad Borç/Top Aktifler	0,15	0,13

<b>ETKİNLİK RASYOLARI</b>	<b>30 Haziran 2020</b>	<b>30 Haziran 2019</b>
---------------------------	----------------------------	----------------------------

Alacak Devir Hızı	1,42	1,18
Stok Devir Hızı	2,19	2,33
Aktif Devir Hızı	0,37	0,40

## EGE PROFİL TİCARET VE SANAYİ A.Ş. YÖNETİM KURULU FAALİYET RAPORU

### KAR DAĞITIM:

Şirket karına katılımda imtiyaz yoktur.

Sermaye Piyasası Kurulu'nun (SPK) payları Borsa İstanbul'da işlem gören şirketlerin kar dağıtımına ilişkin SPK Seri: II.19/1 sayılı Tebliği'nde yer alan esaslar ile Şirketimiz esas sözleşmesinde bulunan hükümler ve şirketimiz tarafından kamuya açıklanmış olan kar dağıtım politikaları çerçevesinde; Şirketimizin, SPK düzenlemelerine göre hazırlanan 2019 yılı konsolide mali tablolarında dönem karı bulunmaktadır. Dönem karının olağanüstü yedek akçelere ayrılması ve 2019 faaliyet dönemi için kar dağıtımı yapılmaması hususlarının Olağan Genel Kurul'a önerilmesine ve bu hususun KAP'ta duyurulmasına Türk Ticaret Kanunu Madde 390/4 uyarınca oy çokluğu ile karar verilmiştir.

Yasal sınıra ulaşıldığından, 1. tertip yasal yedek akçe ayrılmasına gerek bulunmamaktadır.

Şirketimizin mevcut bilanço yapısının daha da güçlendirilmesi ve önümüzdeki yıllara ilişkin nakit akışının daha sağlıklı bir şekilde yönetilebilmesini sağlamak için bu yıl kar dağıtımını önerilmemiştir. Dönem karının, Şirketin önümüzdeki döneme ilişkin işletme sermayesi gereksinimlerinin karşılanması ve yapacağı yeni yatırım faaliyetlerinin finanse edilmesi konularında kullanılması planlanmaktadır.

### **BÖLÜM 6 – DİĞER HUSUSLAR**

#### **Sigorta**

Aktif değerlerin toplam sigorta tutarları dönemler itibarıyla aşağıdaki gibidir (TL);

	<b>30 Haziran 2020 (TL Tutarı)</b>	30 Haziran 2019 (TL Tutarı)
Aktif değerlerin toplam sigorta tutarları	<b>1.465.070.403</b>	<b>1.218.062.398</b>

### **BÖLÜM 7 – ŞİRKETLER TOPLULUĞUNDA ANA ŞİRKETİN FAALİYET RAPORLARI**

Hakim şirket Deceuninck NV'nin faaliyet raporları [www.deceuninck.com](http://www.deceuninck.com) internet sitesinde yayınlanmaktadır.

#### **HAZIRLAYAN,**

Ege Profil Ticaret ve Sanayi A.Ş. Yönetim kurulu

**RAPOR TARİHİ**  
19 Ağustos 2020