

EGE PROFİL TİCARET VE SANAYİ A.Ş. YÖNETİM KURULU FAALİYET RAPORU

BÖLÜM 1 - GENEL BİLGİLER

Ünvan	: Ege Profil Ticaret ve Sanayi A.Ş.
Rapor Dönemi	: 01 Ocak - 31 Mart 2016
Kayıtlı Sermaye Tavanı	: 120.000.000,00 TL
Çıkarılmış Sermaye	: 79.600.000,00 TL
Tescil Tarihi	: 13 Ocak 1981, Türkiye
Şirket Merkezi	: Atatürk Organize Sanayi Bölgesi 10003 Sok. No:5 ÇIĞLI / İZMİR
Vergi Dairesi ve Numarası	: Hasan Tahsin & 325 005 4933
Ticaret Sicil Numarası	: Karşıyaka 10289/K-2159
Ticaret Sicil Müdürlüğü	: İzmir
Mersis No	: 9186812149996104
Kurumsal İnternet Sitesi	: www.egeprofil.com.tr
Üretim Yeri	: İZMİR FABRİKA Atatürk Organize Sanayi Bölgesi 10003 Sok. No:5 ÇIĞLI / İZMİR Tel 0 232 398 98 98 / Fax 0 232 376 98 99
Üretim Yeri	: İZMİR (KOCAELİ) FABRİKA Kızılcıklı Mahallesi İnönü Caddesi Suadiye Yolu Üzeri No:1 KARTEPE/ İZMİR (KOCAELİ) Tel 0 262 371 57 27 / Fax 0 262 371 57 28
Hindistan Şubesi	: 523 B Block, Mannur Village Sriperumpudur Talu 602 105 INDIA Tel &Fax No:+ 919717707732
Şili (Bağlı Ortaklık)	: Centro Industrial Lo Boza 3G-3H Volcan Lascar 801 Pudahel Santiago / CHILI Tel & Fax No: +56951498754
Brezilya (Bağlı Ortaklık)	: Deceuninck Brasil Rua Doutor Rodrigo de Barros 216 CEP 01106 020 Sao Paulo - SP BRAZI CNP J 14.893.727/0001-50

EGE PROFİL TİCARET VE SANAYİ A.Ş. YÖNETİM KURULU FAALİYET RAPORU

FAALİYET KONUSU VE EGE PROFİL HAKKINDA,

Ege Profil Ticaret ve Sanayi A.Ş. (Şirket) İzmir’de tescilli bir şirkettir. Şirket’in ana faaliyet konusu, her nevi plastik boru ve yedek parçaları ile her türlü profiller ve plastik eşya imal ve satımıdır.

Ege Profil 1981 yılında Namık Mazhar Zorlu ve Oğulları Plastik Profil Sanayii Kollektif Şirketi unvanıyla kurulmuştur. 1982 yılında unvan değişikliği ile bugünkü halini almıştır. 1993 yılında şirketin hisseleri halka arz edilerek , BİST’e işlem görmeye başlamıştır. 2000 yılında Ege Profil hisselerinin % 47’si Mazhar Zorlu Grubu tarafından Dünya’nın en büyük PVC Profil üreticilerinden olan Belçikalı Deceuninck Grubu’na satılmıştır. 2001 yılında Mazhar Zorlu Grubu şirketin ilave 30%’ luk hisselerini Deceuninck Grup’a satmış ve Deceuninck Grup da 21%’ lik kısmını BİST’ten satın alarak, şirketin 98%’lik kısmına sahip olmuştur. 2004 yılında şirket ile Pilsa A.Ş. ile imzalanan sözleşmeyle, Winsa ticari markası adı altında yürütülen tüm faaliyetler Ege Profil bünyesine devir olmuştur. Winsa markası ile üretim, 2008 yılı başından itibaren ileri teknoloji ile inşa edilen Winsa Kocaeli Tesislerinde yapılmaya başlanmıştır.

Egepen Deceuninck ve Winsa markasının taşıdığı güven ve pazar bilgisi, Deceuninck Grubu’nun; müşteri odaklı yaklaşımı, sahip olduğu yüksek teknoloji ve kalite anlayışıyla bütünleşmiştir. Dünya çapında entegre bir topluluk olan Deceuninck NV; kompaund, tasarım, geliştirme, ekstrüzyon, finisaj ve geri dönüşüm konularında uzmanlaşmıştır. Topluluk; hedeflerini, kalite ve hizmet anlayışını ‘mükemmele ulaşma tutkusuyla özetlemektedir.

Ege Profil, 2001 yılından itibaren yüksek bir performans göstermiş ve sürekli bir büyüme kaydetmiştir. Ulaşılan bu başarının ardında, sahip olunan pazar deneyimi ve sağlanan personel motivasyonunun rolü önemlidir. Yatay organizasyon modelinin hakim olduğu şirkette; her kademedeki personel inisiyatif kullanma, yetki ve sorumluluk paylaşımı konularında; yönetim tarafından desteklenmektedir.

Ege Profil’in genç ve dinamik personeli, Deceuninck’in dünyadaki liderlik misyonuna uygun biçimde Türkiye’de pazarı belirleyen trendleri yaratmayı sürdürmektedir. Çalışanlara sunulan eğitim olanakları, Ar-Ge faaliyetlerine verilen önem, uygulanan kalite politikası ve topluluğun yarattığı büyük bilgi paylaşımı başarıyı vazgeçilmez kılmaktadır.

Ege Profil, Egepen Deceuninck ve Winsa olmak üzere iki markasıyla PVC profil sektöründe faaliyet göstermektedir. Her iki markanın ürünleri, üretim tesisleri ve satış pazarlama kanalları ayrı olarak oluşturulmuştur.

Dünya standartlarındaki üretim kalitesinden ödün vermeden, çevreye duyarlı bir prosesle İzmir fabrikada 15.000 m2’lik kapalı alanda 59.841 ton kapasite sahip bir makine parkı ile Egepen Deceuninck markalı ürünler üretilirken; Kocaeli (İzmit) fabrikada 34.231 m2 ’lik kapalı alanda 41,490 ton kapasiteli makine parkı ile Winsa markalı ürünler üretilmektedir. Ayrıca her iki markanın İzmir, İstanbul, Ankara ve Adana’da Bölge Müdürlükleri bulunmaktadır.

Winsa markasına ait 250’ye varan üretici bayisi ve 550’ye yakın satış noktası ve Egepen markasına ait 450’ye varan üretici bayisi ve 1850’ye yakın satış noktası bulunmaktadır.

EGE PROFİL TİCARET VE SANAYİ A.Ş. YÖNETİM KURULU FAALİYET RAPORU

Ege Profil olarak dünya pazarındaki yerimiz her geçen gün artmaktadır. 2012'de Hindistan'da bir depo ile şube olarak faaliyet göstermeye başlayan Ege Profil, 2013 yılında Şili' de Deceuninck Importadora Limitada ünvanlı şirketine %99.9 pay ile iştirak etmiş ve 2014 yılında da gelişen piyasalara Brezilya'da distribütör olarak faaliyet gösteren Althera PVC LTDA satın alarak varlığını devam ettirmiştir.

Sektörde değişen trendler doğrultusunda, 2013 yılında Winsa markamız ile olduğumuz alüminyum sektörüne girilmiştir.

Yeni ürünler ve teknolojik gelişmeler, bayi eğitim seminerleri, uygulamalı işletme eğitimleri ve teknik yayınlar yoluyla müşteri beklentileri en üst seviyede karşılanmaktadır. Bugün, sektörünün en geniş ürün yelpazesine sahip şirketimiz, kendi geliştirdiği üçyüzlü aşkın kalıpla üretim yapmaktadır. Bayilerimizin markamıza duydukları inanç ve müşteri beklentilerini en yüksek düzeyde karşılama çabasıyla artan satışlarımız, rakiplerimize üstünlüğümüzü hissettirmektedir.

1981'den beri faaliyet gösterdiğimiz İzmir Tesisimizi, değişen teknolojileri uygulayabileceğimiz ve alt yapısı sebebi ile hizmet vereceğimiz Menemen Organize Plastik İhtisas Sanayi Bölgesine 2015 yılında taşıma kararı almıştır. Toplam 110 dönüm açık alan üzerinde, yaklaşık 67 dönüm kapalı alan olarak yapılacak tesis için, inşaat Ağustos 2015'de başlamıştır. Yeni tesis ile mevcut İzmir tesisindeki kapasitenin ilk etapta 65.000 ton/yıla çıkması ve Ege Profil olarak yurt içi ve yurt dışı piyasada tonaj ve kalite olarak gücünün sürdürülmesi hedeflenmektedir.

İthalat ve ihracat yapılan ülkeler arasında Avrupa ülkeleri, Amerika ülkeleri, Asya ülkeleri, Afrika ülkeleri ve Avustralya kıtası yer almaktadır.

ŞİRKETİN MİSYON VE VİZYONU İLE STRATEJİK HEDEFLERİ

Sürdürülebilir bir gelecek için,

Neden? Temel Amacımız;

Yenilikçi ve Öncü

Amacımız, edindiğimiz bilgi ve birikimi uzman kadromuzun desteği ile kaliteli ve yenilikçi ürünler üreterek mekanlarınıza taşımak ve yaşam konforunuzu artırmaktır. Bizler, mekanlarınızı ve sevdiklerinizi olumsuz dış koşullardan korumak için yoğun bir şekilde çalışmakta, teknolojiyi yakından takip ederek yeni ürünlerimizi sizlere sunmaktayız. Sistemlerimizin imalatı, montajı ve bakımı son derece kolay olduğundan tüm ürünlerimiz, ihtiyaçlarınızı en yüksek düzeyde karşılayacak şekilde maksimum müşteri memnuniyeti sağlamak amacı ile üretilmektedir.

Ekoloji

Amacımız, yapıların inşasında enerjiyi verimli kullanabilmek için tüm müşterilerimize destek olmaktır. Bu sebeple ürünlerimizin tümü yüksek yalıtım sağlar, uzun ömürlüdür ve az bakım gerektirmektedir. Bizim ürünlerimiz, doğanın formunu bozmamak için en az ekolojik iz bırakacak şekilde minimum enerji kullanarak ve geri dönüştürülebilir yapı ile üretilmektedir.

EGE PROFİL TİCARET VE SANAYİ A.Ş. YÖNETİM KURULU FAALİYET RAPORU

Tasarım

Amacımız, farklı tasarımlarımız ile mekanlarınızın daha da güzelleşmesine ve mimarinizde kendi tarzınızı yansıtmaya yardımcı olmaktır. Ürünlerimiz, beklentilerinizi karşılayacak şekilde doğanın renklerini bünyesinde bulunduran geniş renk yelpazesi, doğal dokulu ve eşsiz yüzey kalitesiyle zamandan bağımsız bir tasarıma sahiptir.

Çalışanlarımız ve Müşterilerimiz

Bizler, çalışanlarımız ve tüm müşterilerimiz ile açık, dürüst ve samimi bir çalışma ortamı yaratmaktayız. Böylece uzun süreli iş birliklikleri yaratarak çalışan ve müşteri memnuniyetini en yüksek düzeyde tutmaktayız. Kalite, güvenlik, çevre ve insana önem vererek takım ruhu ile çalışmaktayız.

Nasıl? Temel Değerlerimiz

Dürüstlük

Bizler, her zaman tüm gerçekleri olduğu gibi söyler, tüm iletişim sürecinde açık ve samimi davranırız.

İşbirlikçilerimizle ilişkilerimizde geri bildirim direkt ve olumlu bir şekilde yaparız.

Çalışanlarımız ve iş ortaklarımız ile takım ruhuyla hareket ederiz.

Düzeltilici ve önleyici tedbirleri alırken, yanlışları açık yüreklilikle belirtir, doğruları tüm gerçekliği ile savunuruz.

Düşündüğümüz ile söylediğimiz birbirinden farklı olamaz. Bizim özgünlüğümüz budur.

Yüksek Performans

Performansımız; çalışanlarımız, müşterilerimiz, toplum ve hissedarlarımızca düzenli bir şekilde ölçülür.

Mükemmelliğe ulaşma tutkumuz ile tüm iş süreçlerimizde sürekli gelişim için gayret gösterir, temel amaçlarımızdan, değerlerimizden ve vizyonumuzdan sapmadan yolumuza başarı ile devam ederiz.

Söylediğimizi yaparız, yaptığımızı paylaşıyoruz, bizim sorumluluk ve disiplinimiz anlayışımız budur.

Yüksek performans hedeflerken tercih önceliğimiz : İnsan,Çevre, Kalite, Hizmet ve Kazanç'tır. (İÇKHK)

Kar, sürekliliği olan bir işletme için gereklidir.

İşimizin her evresinde, üretimden satış sonrasına kadarki tüm süreçlerimizde her gün performansımızı artırmak için çalışırız.

Girişimcilik

Bizler, dünyaya ve tüm fikirlere açığız.

Fırsatları görür ve değerlendiririz

Yetki kullanma adına güven ortamı yaratır, riskleri önceden görür, inisiyatif kullanarak tüm süreçleri başarı ile yönetiriz.

İşimizi kendi işimiz gibi sahipleniriz.

Tüm çalışanlarımızın kararlarına saygı duyar, sorumluluk almaları için onları cesaretlendirir ve sonrasında takdir ederiz.

EGE PROFİL TİCARET VE SANAYİ A.Ş. YÖNETİM KURULU FAALİYET RAPORU

Ne? Tutkumuz

Kültürümüz

Oluşturmuş olduğumuz şirket kültürümüzün sonucu olarak tüm çalışanlarımız ve iş ortaklarımız, birlikte çalışıyor olmaktan gurur duyarlar. Dürüstlük, yüksek performans ve girişimcilik ilkelerine göre tüm çalışmalarını sürdürürler.

Uzun Ömürlü, Çevre Dostu Ürünler

Yüksek yalıtımlı, uzun ömürlü, kaliteli, dayanıklı ve geri dönüştürülebilir ürünler üretmek amacıyla çalışırız.

Sektörde Liderlik

Şirketimiz sektörünün öncü kuruluşlarından biridir. Geniş pazar payı ile ilk üç firma arasında yer alır. Bu başarının arkasında kalite ve hizmette yüksek performans ile karşılıklı güvene dayalı müşteri ilişkileri bulunur.

Güçlü bir Finansal Yapı

Şirketimiz, sürdürülebilir güçlü bir finansal yapıya sahiptir. Tüm faaliyetlerimizi, mali hedeflere dönüştürür, hedeflerimize başarı ile ulaşıyoruz.

SERMAYE VE ORTAKLIK YAPISI:

Ege Profil Ticaret ve Sanayi A.Ş. (Ana Ortaklık) İzmir’de tescilli bir şirkettir. Ana Ortaklığın ana faaliyet konusu, her nevi plastik boru ve yedek parçaları ile her türlü profiller ve plastik eşya imal ve satımıdır.

Ana Ortaklığın adresi aşağıdaki gibidir :

Atatürk Organize Sanayi Bölgesi, 10003 Sokak, No:5, Çiğli - İzmir’dir.

31 Mart 2016 ve 31 Aralık 2015 tarihleri itibariyle Ana Ortaklığın ortaklık yapısı aşağıdaki gibidir:

	31 Mart 2015	31 Aralık 2015
Adı	Pay oranı	Pay oranı
Deceuninck N.V.	% 97,54	%97,54
Halka arz	% 2,46	%2,46
Toplam	% 100,00	%100,00

31 Mart 2016 tarihi itibariyle Ana Ortaklık hisselerinin %2,46’sı Borsa İstanbul’da işlem görmektedir.

EGE PROFİL TİCARET VE SANAYİ A.Ş. YÖNETİM KURULU FAALİYET RAPORU

Ödenmiş sermaye:

31 Mart 2016 ve 2015 tarihleri itibariyle Şirket'in sermaye ve ortaklık yapısı aşağıdaki gibidir:

	31 Mart 2016		31 Aralık 2015	
	TL	Pay (%)	TL	Pay (%)
Deceuninck	77.641.840	97,54	58.100.520	97,54
Halka arz	1.958.160	2,46	1.466.380	2,46
Yasal kayıtlardaki ödenmiş sermaye	79.600.000	100,00	59.566.900	100,00
Enflasyon düzeltme farkı	7.840.703		7.840.703	
	87.440.703		67.407.603	

Deceuninck NV finansal borçlarını 4-5 yıl vadeye yayma ve sermayesini arttırma kapsamında; 11 Eylül 2009 tarihinde akdedilen Hisse Rehin Sözleşmesi uyarınca, Deceuninck NV'nin şirkette sahip olduğu, beheri 0,01 TL nominal değerde ve Şirket sermayesinin yaklaşık %28,5063 ünü temsil eden toplam 16.980.361,712 adet hissesi üzerinde 15 Eylül 2009 tarihinde ve beheri 0,01 TL nominal değerde ve Şirket sermayesinin yaklaşık %69,0318 ini temsil eden toplam 41.120.158,313 adet hissesi üzerinde 16 Eylül 2009 tarihinde, teminat temsilcisi sıfatıyla hareket eden Fortis Bank NV/SA lehine rehin kurmuştur. Dolayısıyla, toplamda Şirket'in paylarının yaklaşık %97,5382'si üzerinde Fortis Bank NV/SA lehine rehin hakkı tesis edilmiştir.

Deceuninck NV kredi alan sıfatıyla, 11 Eylül 2009 tarihinde akdedilen Hisse Rehin Sözleşmesi'nin, kendisine 140.000.000 Avro refinansman sağlayacak 16 Temmuz 2012 tarihli bir tadil sözleşmesi uyarınca tadil edilmesi kapsamında, Deceuninck NV'nin Şirket'te sahip olduğu, beheri 0,01 TL nominal değerde ve Şirket sermayesinin %97,5382'sini temsil eden toplam 58.100.520 adet hissesinin tamamı üzerinde 16 Ağustos 2012 tarihinde akdedilen Hisse Rehin Sözleşmesi uyarınca, teminat temsilcisi sıfatıyla hareket eden Fortis Bank NV/SA lehine rehin kurulmuştur.

31 Mart 2016 ve 2015 tarihleri itibariyle kategori bazında çalışan personel sayısı aşağıdaki gibidir:

	31 Mart 2016	31 Aralık 2015
İdari	301	238
Üretim	839	756
	1.140	994

EGE PROFİL TİCARET VE SANAYİ A.Ş. YÖNETİM KURULU FAALİYET RAPORU

BÖLÜM 2 - YÖNETİM ORGANI İLE ÜST DÜZEY YÖNETİCİLERE SAĞLANAN FAYDALAR

YÖNETİM KURULU ÜYELERİNİN NİTELİKLERİ VE YÖNETİCİLERİN YETKİ VE SORUMLULUKLARI

Şirketin ana sözleşmesinde, yönetim kurulu üyelerinin seçim kriterleri hususunda bir düzenleme mevcut olmamakla birlikte mevcut yönetim kurulu üyelerimiz, Kurumsal Yönetim İlkeleri'nde belirtilen niteliklere haiz kişilerden oluşmaktadır. Yönetim Kurulu'nun görev ve yetkileri hakkında hükümler mevcuttur. Diğer yöneticilerin yetki ve sorumlulukları ana sözleşmede yer almamakla birlikte, şirketimiz genelinde tüm çalışanlar için üst düzey yöneticiler de dahil olmak üzere yetki ve sorumluluklarını gösteren görev tanımları belirlenmiştir.

FAALİYET YILI İÇERİSİNDE YÖNETİM VE DENETİM KURULLARINDA GÖREV ALAN ÜYELERİMİZ,

Yönetim ve denetim kurulu üyeleri 29 Mayıs 2015 tarihli Olağan Genel Kurul Toplantısı'nda belirlenmiş olup, 2015 yılı faaliyetlerine ilişkin bir sonraki olağan genel kurul toplantısına kadar seçilmişlerdir.

Yönetim Kurulu

Tom A. Debusschere (*)	Yönetim Kurulu Başkanı
Ergün Çiçekçi	Yönetim Kurulu Başkan Yardımcısı
Wim Georges Clappaert	Yönetim Kurulu Üyesi
Marcel Klepfisch	Yönetim Kurulu Üyesi (Bağımsız Üye)
Yasemin Ünlü Romano	Yönetim Kurulu Üyesi (Bağımsız Üye)

Denetimden Sorumlu Komitesi

Marcel Klepfisch	Yönetim Kurulu Üyesi (Bağımsız Üye)
Yasemin Ünlü Romano	Yönetim Kurulu Üyesi (Bağımsız Üye)

Riskin Erken Saptanması Komitesi

Marcel Klepfisch	Yönetim Kurulu Üyesi (Bağımsız Üye)
Koen Kurt Vergote	Finansal Analiz ve Bütçe Grup Müdürü
Nurcan Güngör	Mali İşler Grup Müdür
Gülşah Karan	Finansman Kısım Müdürü

Kurumsal Yönetim Komitesi

Tom A. Debusschere (*)	Yönetim Kurulu Başkanı
Marcel Klepfisch	Yönetim Kurulu Üyesi (Bağımsız Üye)

Bağımsız Denetim Şirketi ve Sorumlu Ortak Baş Denetçi

BDO Denet Bağımsız Denetim YMM A. Ş.	
Erdal Aslan	Sorumlu Ortak Baş Denetçi

EGE PROFİL TİCARET VE SANAYİ A.Ş. YÖNETİM KURULU FAALİYET RAPORU

*08.03.2016 tarihinde toplanan yönetim kurulu, yönetim kurulu üyeliği ve başkanlığından istifa eden Tom Anton Debusschere'nin istifasının kabulü ile yerine iş ortağı olmayan, Belçika uyruklu Francis Van Eeckhout ilk genel kurul onayına sunulmak üzere TTK'nun 363 maddesi uyarınca Yönetim Kurulu ve Başkanı olarak seçilmesine karar verilmiş olup, özgeçmişi aşağıdadır.

YÖNETİM KURULU ÜYELERİNİN ÖZGEÇMİŞLERİ

Tom Debusschere (*)

Tom Debusschere Comm. V, CEO daimi temsilcisi

Tom Debusschere Elektromekanik İnşaat Mühendisidir ve 'Endüstri Mühendisliği' yüksek lisansı almıştır. Kariyerine 1992 yılında Deceuninck Lojistik Müdürü olarak başladı. 1995 yılından itibaren 9 yıl süreyle Dayton Technologies Amerika departmanında görev aldı ve burada Operasyon Başkan Yardımcılığına kadar yükseldi.

2004 yılında Mohawk Grubu mobilya parçaları tedarikçisi Unilin Decor'un müdürü olarak Belçika menşeli Unilin Grubuna geçiş yaptı.

1 Aralık 2008 tarihinde Deceuninck Pazarlama&Satış Başkan Yardımcılığı görevine getirildi.

6 Şubat 2009 tarihinde Yönetim Kurulu kendisini Deceuninck CEO'su olarak görevlendirdi.

Belçika Kurumsal Yönetişim komisyonu üyesi de olan Debusschere, EPPA (Avrupa PVC Pencere Profili ve İlgili İnşaat Ürünleri Birliği), EuPC (Avrupa Plastik Dönüştürücüleri) ve Essenscia (Belçika kimya ve yaşam bilimleri birliği) gibi kuruluşların yönetim kurullarında aktif görevlerine devam etmektedir.

Francis Van Eeckhout

Francis Van Eeckhout 1990'da Leuven Catholic Üniversitesi İletişim Mühendisliği Master'I derecesini kazanmıştır. 1991'de, Aix en Provence Uygulamalı Pazarlama Lisansı'na sahip olmuştur. 1992'de ise, Koblenz WHU'dan Muhasebe Lisansı almıştır. 1992-1993 yıllarında Hannover Bahlsen Keksfabrik'in pazarlama departmanında çalışmıştır. 1994-2011 yıllarında ise Van Eeckhout (beton), VVM NV (çimento), Diamut NV (harç) ve Nivelles Beton NV (beton) direktörlüğünü yapıyordu. 2012 itibarıyla Gramo BVBA (holding) yöneticiliğini yapmaktadır.

Wim Georges Clappaert'I

Wim Clappaert'I (1967), Operasyon ve Teknoloji Direktörü

Leuven Katolik Üniversitesi'nde İşletme bölümünü bitirerek, Makine Mühendisliği üzerine mastır yapmıştır. Kariyerine 1992 yılında Deceuninck'de başlamıştır. 1996'da Wilmington, Delaware (USA) Acro Extusion tesislerinde Üretim Müdürü olmuş ve Deceuninck'in en iyi uygulamalarını sergilemiştir. 1997 yılında ise Kuzey Amerika, Monroe, Ohio'da Deceuninck Operasyon Direktörlüğüne getirilmiştir. 2000 yılında Belçika'ya tekrar dönerek, Gits'de bulunan extrüzyon tesislerine Genel Müdür olarak atanmıştır. 2007'de Deceuninck'ten ayrılarak Unilin firmasında İzolasyon bölümünde Operasyon Direktörlüğü yapmıştır. Wim Clappaert, 1 Aralık 2014 tarihi itibarıyla Operasyon ve Teknoloji Direktörü olarak Deceuninck'e dönmüş ve yönetim kadrosuna girmiştir.

EGE PROFİL TİCARET VE SANAYİ A.Ş. YÖNETİM KURULU FAALİYET RAPORU

Ergün ÇİÇEKÇİ (Genel Müdür)

1954 Ödemiş doğumludur.

1975 yılında İstanbul Teknik Üniversitesi Makine Mühendisliği bölümünden mezun olmuştur.

1979 yılında Birmingham’ da bulunan Aston Üniversitesi’ yüksek lisansını tamamlamıştır.

Askerlikten sonrası 1981 yılında plastik sektöründe çalışmaya başlamış, değişik görev ve sorumluluklar alarak Mazhar Zorlu Grubu’ nda iş hayatına devam etmiştir.

1994 yılından beri Genel Müdür olarak Ege Profil A.Ş.’ de çalışma hayatına devam etmektedir.

2001 yılından bu yana Yönetim Kurulu üyeliği yapmaktadır.

Marcel Klepfisch SARL (Bağımsız Üye)

Marcel Klepfisch SARL daimi temsilcisi

Marcel Klepfisch Antwerp Üniversitesi Ticaret Mühendisliğinden mezun oldu.

Kriz yönetimi konusunda yüksek deneyim sahibi olan Klepfisch 2009 yılında Deceuninck NV bünyesinde Yeniden Yapılandırma Müdürü olarak görev yaptı.

Ilford Imaging’de CEO, Vickers Plc’de İcra Kurulu üyesi, BTR Power Drives’da Mali İşler Müdürü ve Pack2Pack’de Yönetim Kurulu Başkanlığı pozisyonlarında çalıştı.

Klepfisch merkezi Londra’da bulunan Tower Brook Yönetim Danışmanlığı Kurulu üyeliği, İngiltere’deki Volution Yönetim Kurulu Başkanlığı ve Fransa merkezli GSE Grubu Başkanlığı görevlerini yürütmeye devam etmektedir.

Bağımsızlık Beyanı - Marcel Klepfisch SARL (Bağımsız Üye)

Ege Profil Ticaret Ve Sanayi Anonim Şirketi (Şirket) Yönetim Kurulunda, mevzuat, esas sözleşme ve Sermaye Piyasası Kurulu tarafından ilan edilen Kurumsal Yönetim İlkelerinde belirlenen kriterler kapsamında “bağımsız üye” olarak görev yapmaya aday olduğumu, bu kapsamda;

a) Şirket, şirketin ilişkili taraflarından biri veya şirket sermayesinde doğrudan veya dolaylı olarak %5 veya daha fazla paya sahip hissedarların yönetim veya sermaye bakımından ilişkili olduğu tüzel kişiler ile kendim, eşim ve üçüncü dereceye kadar kan ve sıhrî hısımlarım arasında, son beş yıl içinde, doğrudan veya dolaylı istihdam, sermaye veya önemli nitelikte ticari ilişkinin kurulmamış olduğunu,

EGE PROFİL TİCARET VE SANAYİ A.Ş. YÖNETİM KURULU FAALİYET RAPORU

b) Son beş yıl içerisinde, başta şirketin denetimini, derecelendirilmesini ve danışmanlığını yapan şirketler olmak üzere, yapılan anlaşmalar çerçevesinde şirketin faaliyet ve organizasyonunun tamamını veya belli bir bölümünü yürüten şirketlerde çalışmadığımı ve yönetim kurulu üyesi olarak görev almamış olduğumu,

c) Son beş yıl içerisinde, şirkete önemli ölçüde hizmet ve ürün sağlayan firmaların herhangi birisinde ortak, çalışan veya yönetim kurulu üyesi olmadığımı,

d) Şirket sermayesinde sahip olduğum payın oranının %1'den az olduğunu ve bu payların imtiyazlı olmadığını/ Şirket sermayesinde pay sahibi olmadığımı,

e) Ekte yer alan özgeçmişimde görüleceği üzere bağımsız yönetim kurulu üyeliği sebebiyle üstleneceğim görevleri gereği gibi yerine getirecek mesleki eğitim, bilgi ve tecrübeye sahip olduğumu,

f) Kamu kurum ve kuruluşlarında, mevcut durum itibarıyla tam zamanlı olarak çalışmadığımı,

g) Şirket faaliyetlerine olumlu katkılarda bulunabileceğimi, şirket ortakları arasındaki çıkar çatışmalarında tarafsızlığımı koruyacağımı, menfaat sahiplerinin haklarını dikkate alarak özgürce karar verebilecek güçlü etik standartlara, mesleki itibara ve tecrübeye sahip olduğumu,

h) Şirket faaliyetlerinin işleyişini takip edebilecek ve üstlendiğim görevlerin gereklerini tam olarak yerine getirebilecek ölçüde şirket işlerine zaman ayıracağımı beyan ederim.

Yasemin Ünlü Romano (Bağımsız Üye)

1970 İstanbul doğumlu Yasemin Ünlü Romano, 1994 yılında Boğaziçi Üniversitesi Sosyoloji Bölümünden BA derecesi ile mezun olduktan sonra, 1996 yılında ABD'de University Of San Diego'da İşletme Yönetimi Yüksek lisans programını (MBA) tamamladı.

1996-2000 Yılları arasında Nestlé SA'da Ürün Müdürü, 2000-2006 yılları arasında Unilever'de Marka Müdürü ve Türkiye Algida'nın Stratejik Pazarlama, İletişim ve İnovasyon'dan sorumlu Marka Geliştirme Müdürü sorumluluğu ile Algida Avrupa ekibinin bir üyesi olarak görev aldı.

2006 yılında katıldığı Ülker grubunda, Süt ve Süt ürünleri Kategorisinden Sorumlu Pazarlama Direktörü olarak görev yaptı. 2012 yılında katılmış olduğu Sütaş grubunda, Türkiye'de Kategori ve Balkanlar'daki Pazarlama faaliyetlerinden sorumlu Pazarlama Başkan Yardımcısı olarak görev aldı.

Yasemin Ünlü Romano, evli ve 2 çocuk annesidir.

EGE PROFİL TİCARET VE SANAYİ A.Ş. YÖNETİM KURULU FAALİYET RAPORU

Bağımsızlık Beyanı - Yasemin Ünlü Romano (Bağımsız Üye)

Ege Profil Ticaret Ve Sanayi Anonim Şirketi (Şirket) Yönetim Kurulunda, mevzuat, esas sözleşme ve Sermaye Piyasası Kurulu tarafından ilan edilen Kurumsal Yönetim İlkelerinde belirlenen kriterler kapsamında “bağımsız üye” olarak görev yapmaya aday olduğumu, bu kapsamda;

a) Şirket, şirketin ilişkili taraflarından biri veya şirket sermayesinde doğrudan veya dolaylı olarak %5 veya daha fazla paya sahip hissedarların yönetim veya sermaye bakımından ilişkili olduğu tüzel kişiler ile kendim, eşim ve üçüncü dereceye kadar kan ve sıhrî hısımlarım arasında, son beş yıl içinde, doğrudan veya dolaylı istihdam, sermaye veya önemli nitelikte ticari ilişkinin kurulmamış olduğunu,

b) Son beş yıl içerisinde, başta şirketin denetimini, derecelendirilmesini ve danışmanlığını yapan şirketler olmak üzere, yapılan anlaşmalar çerçevesinde şirketin faaliyet ve organizasyonunun tamamını veya belli bir bölümünü yürüten şirketlerde çalışmadığımı ve yönetim kurulu üyesi olarak görev almamış olduğumu,

c) Son beş yıl içerisinde, şirkete önemli ölçüde hizmet ve ürün sağlayan firmaların herhangi birisinde ortak, çalışan veya yönetim kurulu üyesi olmadığımı,

d) Şirket sermayesinde sahip olduğum payın oranının %1’den az olduğunu ve bu payların imtiyazlı olmadığını/ Şirket sermayesinde pay sahibi olmadığımı,

e) Ekte yer alan özgeçmişimde görüleceği üzere bağımsız yönetim kurulu üyeliği sebebiyle üstleneceğim görevleri gereği gibi yerine getirecek mesleki eğitim, bilgi ve tecrübeye sahip olduğumu,

f) Kamu kurum ve kuruluşlarında, mevcut durum itibarıyla tam zamanlı olarak çalışmadığımı,

g) Şirket faaliyetlerine olumlu katkılarda bulunabileceğimi, şirket ortakları arasındaki çıkar çatışmalarında tarafsızlığımı koruyacağımı, menfaat sahiplerinin haklarını dikkate alarak özgürce karar verebilecek güçlü etik standartlara, mesleki itibara ve tecrübeye sahip olduğumu,

h) Şirket faaliyetlerinin işleyişini takip edebilecek ve üstlendiğim görevlerin gereklerini tam olarak yerine getirebilecek ölçüde şirket işlerine zaman ayıracağımı beyan ederim.

YÖNETİM KURULU ÜYELERİNİN ŞİRKET İLE İŞLEM YAPMA VE REKABET YASAĞI

Şirketimizin ana sözleşmesinde, Yönetim Kurulu başkan ve üyelerinin dönem içinde şirketle işlem yapma ve rekabet yasağı ile ilgili düzenlemeler mevcut olmayıp, genel kuruldan izin almaksızın kendileri ve başkaları namına veya hesabına bizzat ya da dolaylı olarak şirketle herhangi bir işlem yapamazlar. Herhangi bir işlem tespit edildiği takdirde Türk Ticaret Kanunu’nun ilgili hükümleri uygulanmaktadır.

Şirketimizin Genel Kurul’unda verilen önergeler sonucunda, Yönetim Kurulu Üyeleri’ne TTK’nun 395 ve 396 maddelerinde sayılan yetkiler Yönetim Kurulu üyelerine verilmiştir.

EGE PROFİL TİCARET VE SANAYİ A.Ş. YÖNETİM KURULU FAALİYET RAPORU

2015 faaliyet yılı içinde yönetim kurulu üyeleri şirket ile ilgili işlem yapmamış ve faaliyet konularında rekabet edecek girişimlerde bulunmamışlardır.

YÖNETİM KURULU ÜYELERİ VE ÜST DÜZEY YÖNETİCİLERE SAĞLANAN FAYDALAR

31 Mart 2016 tarihi itibarıyla Yönetim Kurulu başkan ve üyeleriyle, genel müdür, genel koordinatör, genel müdür yardımcıları gibi üst düzey yöneticilere cari dönemde sağlanan ücret ve benzeri menfaatler toplamı 2.378.531 TL'dir (31 Aralık 2015 - 5.835.250 TL).

Şirketimizin üst yönetim kadrosunda görevli personel ve görev dağılımı aşağıdaki gibidir.

Ergün Çiçekci	Genel Müdür
Nurcan Güngör	Mali İşler Grup Müdürü
Hüseyin Karaahmet	Lojistik ve Satın Alma Grup Müdürü
Koen Kurt Vergote	Finansal Analiz ve Bütçe Grup Müdürü
Tamer Özen	Egepen Deceuninck ve Ürün Pazarlama ve Satış Grup Müdürü
Vehbi Cem Korkmaz	Winsa-Pimapen Pazarlama ve Satış Grup Müdürü
Etem Gökmen	Egepen Deceuninck İşletme ve Yatırımlar Grup Müdürü
Nuri Aslan	Kartepe İşletme Grup Müdürü
Ernis Alca	Genel Müdür Danışmanı
Zinet Gitmez	İnsan Kaynakları Grup Müdürü
Hakan Nurhan	Alüminyum Doğrama Sistemleri Pazarlama ve Satış Departman Müdürü

BÖLÜM 3 - ARAŞTIRMA VE GELİŞTİRME ÇALIŞMALARI

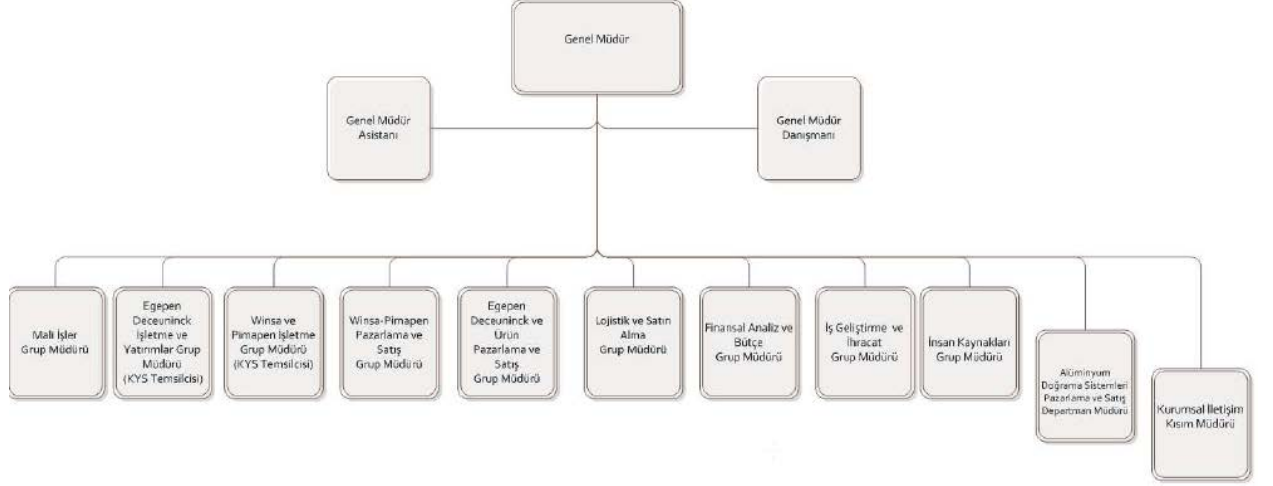
Şirketimiz Dünya' da ve Türkiye' de uygulanan enerji politikalarını dikkate alarak; gerek çevreye olan duyarlılığımız, gerekse verimlilik çalışmalarımızın bir parçası olarak daha az enerji tüketen ürünler geliştirebilmek amacıyla Ar-Ge projelerimiz bulunmaktadır.

2016 yılında Ar-Ge harcamalarımız 185.367 TL dir.(31.12.2015 - 573.027 TL)

EGE PROFİL TİCARET VE SANAYİ A.Ş. YÖNETİM KURULU FAALİYET RAPORU

BÖLÜM 4 - ŞİRKET FAALİYETLERİ VE FAALİYETLERİNE İLİŞKİN ÖNEMLİ GELİŞMELER

ORGANİZASYON YAPISI



EGE PROFİL TİCARET VE SANAYİ A.Ş. YÖNETİM KURULU FAALİYET RAPORU

YATIRIM FAALİYETLERİ

Şirket, 2016 yılı sonunda toplam içerisinde 7.650.258 TL (2.377.190 Avro) tutarında duran varlık alımı yapmıştır.

1000 EURO & TL	31.03.2016	31.03.2015	DEĞİŞİM %
EURO	4.051	658	516%*
TL	11.577	1.880	516%*

*Ağustos 2015 tarihi itibarıyla Menemen Plastik Sanayi Organize Bölgesinde yeni tesisimizin yapımına başlanmıştır.

İÇ DENETİM BÖLÜMÜ

Ortağımız Deceuninck Grubu'nun iç denetim birimi her yıl belirlenen yıllık denetim planı çerçevesinde denetimleri gerçekleştirmekte ve denetimlerden elde edilen bulguları raporlamaktadır. Yapılan işlemler ve faaliyetlerin gerek yasal mevzuata gerekse de şirket politikalarına uygunluğu hususunda ilgili denetimler yapılmaktadır.

İç denetim birimi, yapmış olduğu denetiminde ilgili bulgularını iletmış ve gelişim alanlarını belirlemiştir. Bu gelişim alanları ile ilgili aksiyon ivedilikle oluşturulmuştur. Bir sonraki yıl denetim planlarına bulguların takibi ile ilgili maddeler eklenmiştir.

Ayrıca şirketimiz bünyesinde TS EN ISO 9001 Kalite Yönetim, TS EN ISO 14001 Çevre Yönetim, TS 18001 İş Sağlığı ve Güvenliği Yönetim Sistemleri'nin gerekliliklerini yerine getirilip getirilmediği, periyodik aralıklarla düzenlenen iç tetkikler ile kontrol edilmekte ve gerekli görüldüğü durumlarda iyileştirme çalışmaları başlatılmaktadır.

Bunun yanı sıra yalın üretim tekniklerini kullanarak sürekli iyileşmeyi hedefleyen şirketimiz her ay yapmış olduğu 5S denetimleri ile de ekip bazında fabrika içi tertip ve düzen seviyesini ölçmektedir.

Firmamız, faaliyetlerini gerçekleştirirken firmada veya firma adına çalışanlara, bayilerine, ziyaretçilerine ve tedarikçilerine daha sağlıklı ve güvenli bir çalışma ortamı sunmayı ve çevreyi korumayı hedefler. Bu doğrultuda iş sağlığı, güvenliği ve çevre ile ilgili yasal gerekliliklere uyan ve sürekli iyileştirme felsefesi ile çalışmaktadır. İş Güvenliği Danışman firmadan alınan hizmete ilave olarak şirketimiz kadrosunda İş Güvenliği Uzmanı çalışmaktadır.

EGE PROFİL TİCARET VE SANAYİ A.Ş. YÖNETİM KURULU FAALİYET RAPORU

DOĞRUDAN VE DOLAYLI İŞTİRAKLERİ VE PAY ORANLARINA İLİŞKİN BİLGİLER,

Şili (Bağlı Ortaklık) : Centro Industrial Lo Boza 3G-3H Volcan
Lascar 801 Pudahuel Santiago / CHILI
Tel & Fax No: +56951498754

Firmamız Deceuninck Importata Firmasına %99,9 oranı ile ortaktır.

Brezilya (Bağlı Ortaklık) : Deceuninck Brasil
Rua Doutor Rodrigo de Barros 216
CEP 01106 020 Sao Paulo - SP BRAZI
CNP J 14.893.727/0001-50

Firmamız Deceuninck Brasil firmasına %100 oranı ile ortaktır.

ŞİRKETİN İKTİSAP ETTİĞİ KENDİ PAYLARI İLİŞKİN BİLGİLER,

Bulunmamaktadır.

FAALİYET YILI İÇERSİNDE YAPILAN ÖZEL DENETİME VE KAMU DENETİMİNE İLİŞKİN BİLGİLER,

Faaliyet dönemi içinde gerçekleştirilen denetim bulunmamaktadır.

ŞİRKET'İN ALEYHİNE AÇILAN DAVALAR VE OLASI SONUÇLARI HAKKINDA BİLGİLER,

Şirket'imizin sorumlu tutulduğu veya tutulabileceği durumlar hukuk müşavirlerimizle görüşülmüştür. Şirket aleyhine açılmış önemli dava veya Şirket'i ilgilendiren herhangi bir borç veya yükümlülük mevcut değildir.

MEVZUAT HÜKÜMLERİNE AYKIRI UYGULAMALAR NEDENİYLE ŞİRKET VE YÖNETİM KURULU ÜYELERİ HAKKINDA VERİLEN ÖNEMLİ NİTELİKTEKİ İDARİ YAPTIRIM VE CEZALARA İLİŞKİN BİLGİLER,

Maliye Bakanlığı Gelir İdaresi tarafından 2011 yılında 2007 yılına ait işlemlerle ilgili yapılan vergi incelemesi sonucunda düzenlenen raporlar uyarınca Şirket'e 2 Nisan 2012 tarihinde tebliğ edilen toplam 3.605.914 TL tutarında vergi tarhi ve vergi cezalarına karşı Şirket, İzmir 4. Vergi Mahkemesi'nde 30 Nisan 2012 tarihinde dava açılmıştır.

6 Aralık 2012 tarihinde yapılan duruşma neticesinde 2.358.150 TL lik için mahkeme kararıyla kaldırılmıştır. Kalan kısmın davası için henüz duruşma tarihi tebliğ edilmemiştir. Dava sonucunun mevcut hukuksal duruma mevzuat hükümlerine aykırı uygulamama olmaması sebebiyle ve delillere göre şirket lehine olacağı öngörülmektedir.

Şirket, ihtiyatlılık gereği finansal tablolarında 536.260 TL tutarında karşılık ayırmıştır. Yargıtay sonucu beklenmektedir.

EGE PROFİL TİCARET VE SANAYİ A.Ş. YÖNETİM KURULU FAALİYET RAPORU

YASAL VE ÇEVRESEL RİSKLER,

Grubumuz, operasyonlarını devam ettirdiği birçok farklı ülkede farklı mevzuatlara tabidir. Grup olarak çevresel ve yerel kanunlara uyum sağlamak amacıyla kendi içinde çevresel politikalar ve prosedürlerimizi geliştirmeye devam ediyoruz.

Yönetim olarak bu çevresel riskleri tanımlamak için düzenli incelemeler yapıyoruz ve bu riskleri kontrol almak amacıyla çeşitli sistemler kurmaya devam ediyoruz.

En önemsedği politikalardan biri olan yasal ve çevresel düzenlemelere uyumumuz, bugüne kadar aykırı uygulamalar nedeniyle yönetim organı veya şirketimiz hakkında idari veya adli yatırımla karşı karşıya kalmamızı önlemiştir. 2015 yılı faaliyet yılı içerisinde mevzuat hükümlerine aykırı uygulamalar nedeniyle şirket ve yönetim organı üyeleri hakkında uygulanan herhangi bir idari ve adli yatırımla karşı karşıya kalmadık.

GEÇMİŞ DÖNEMLERDE BELİRLENEN HEDEFLER, GENEL KURUL KARARLARINA BİLGİLER VE DEĞERLENDİRMELER,

2015 yılı içerisinde genel kurul kararlarımızın tamamını yerine getirerek, sürdürülebilir büyüme ve katma değeri yüksek yatırımlara yönelerek hedeflerimize ulaşmış bulunuyoruz.

FAALİYET YILI İÇERİSİNDE YAPILAN OLAĞANÜSTÜ GENEL KURUL TOPLANTILARI,

Bulunmamaktadır.

FAALİYET YILI İÇERİSİNDE YAPILAN BAĞIŞ, YARDIM VE SOSYAL SORUMLULUK PROJELERİ KAPSAMINDA YAPILAN HARCAMALAR,

Şirketimiz, sosyal, kültürel, eğitim, spor vb. amaçlı faaliyet gösteren vakıflar, dernekler, eğitim öğretim kurumları ve kamu kurum ve kuruluşlarına Yönetim'in onayıyla Sermaye Piyasası Kurulu ve Türk Ticaret Kanunu'nda belirtilen esaslar dahilinde bağış ve yardım yapılabilir.

Bağış ve yardım yapılırken Maliye Bakanlığı'nın konu ile ilgili düzenlemeleri dikkate alınır ve öncelikle vergi muafiyeti tanınmış bulunan kuruluşlar olmasına özen gösterilir.

Bağışın şekli, miktarı ve yapılacağı kurum, kuruluş veya Sivil Toplum Kuruluşunun seçiminde sosyal sorumluluk kriterlerine uygunluk gözetilir. Bunların dışında şirketin faaliyet konusu ile ilgili faaliyet göstermek üzere kurulmuş bulunan vakıf, dernek vb. kuruluşlara da bağış ve yardım yapılabilir.

Dönem içinde yapılan tüm bağış ve yardımların hakkında ilgili yılın Olağan Genel Kurul Toplantısı'nda ortaklarına detaylı bilgi verilir.

EGE PROFİL TİCARET VE SANAYİ A.Ş. YÖNETİM KURULU FAALİYET RAPORU

Şirketin 31 Mart 2016 ve 2015 tarihlerinde yapılan bağış ve yardımları ; Resmi kurumlara ve Tema Vakfı' na yapılan doğrama projeleridir.

BAĞIŞLAR	31.03.2016	31.12.2015
TL	2.360	22.883

HAKİM ŞİRKETLE, HAKİM ŞİRKETE BAĞLI BİR ŞİRKETLE OLAN İLİŞKİLER,

Ege Profil Ticaret ve Sanayi A.Ş.' nin girişimi veya çıkarı uyarınca uygun bir karşılık alınmaksızın gerçekleştirilmemiştir. Belirtilen bütün hukuki işlemlerde birbirine yabancı üçüncü kişiler arasında işlem yapılmamıştır.

Deceuninck NV ya da ona bağlı olan bir şirketin yararına alınan veya alınmasından kaçınılan önlemler bulunmamaktadır.

DÜNYA' DA VE TÜRKİYE' DE PLASTİK SEKTÖRÜ,

2015 YILI SEKTÖR PROFİLİ	PLASTİK
Firma Sayısı (Plastik İnşaat)	9.900
İstihdam (Plastik İnşaat)	74.000
Üretim (İnşaat Malzemesi)	1.943 Bin ton
Tüketim	1.253 Bin ton
İhracat	1,1 Milyar USD
İthalat	361,8 Milyon USD

Plastiklerin tüm uygulama alanları arasında %20 - 25 bir hacme sahip olan yapı ve inşaat, ambalaj uygulamalarından sonra en önemli ikinci alandır. Büyük ölçekte imal edilen ve yapı sanayisinde kullanılan borular gibi plastik ürünler de 60 yıldan fazladır kullanılmaktadır. Yalıtım ve levha uygulamaları haricinde, PVC yapı ve inşaatteki tüm uygulama alanlarında açık arayla en fazla kullanılan plastiktir. Önümüzdeki yıllarda, inşaat uygulamalarında plastik inşaat malzemeleri için yüksek büyüme oranları beklenmektedir.

DÜNYA PLASTİK İNŞAAT MALZEMELERİ İHRACATI VE İTHALATI
(2009-2014) (BİN USD)

YILLAR	İHRACAT	DEĞİŞİM (%)	İTHALAT	DEĞİŞİM (%)
2009	30.234.923	-17,08	29.330.922	-17,10
2010	33.946.927	12,28	32.476.929	10,73
2011	40.203.963	18,43	37.900.629	16,70
2012	40.957.239	1,87	38.619.518	1,90
2013	43.876.867	7,13	41.601.849	7,72
2014	45.605.714	3,94	43.295.858	4,07

Kaynak: International Trade Center
GTİP 3917-3918-3922-3925 Kodlu Ürünler

Dünya plastik inşaat malzemeleri ihracatı 2014 yılında % 4 artarak 45,6 Milyar USD' ye yükselmiştir. Mikta olarak 11,3 Milyon ton malzeme ihracatı yapılmıştır.

DÜNYA PLASTİK İNŞAAT MALZEMELERİ DIŞ TİCARETİNDE
İLK 10 ÜLKE (2014) (MİLYON USD)

SIRA	ÜLKELER	İHRACAT	SIRA	ÜLKELER	İTHALAT
1	Çin	7.763	1	ABD	4.728
2	Almanya	6.965	2	Almanya	3.469
3	ABD	3.741	3	Fransa	2.565
4	İtalya	2.018	4	İngiltere	1.613
5	Polonya	1.970	5	Kanada	1.550
6	Fransa	1.480	6	Meksika	1.546
7	Belçika	1.463	7	Rusya	1.295
8	İngiltere	1.422	8	Belçika	1.234
9	Türkiye	1.417	9	Çin	1.136
10	Çek Cumhuriyeti	1.294	10	Hollanda	1.115
11	Hollanda	1.251	24	Türkiye	373

Kaynak: UN Comtrade
GTİP 3917-3918-3922-3925 Kodlu Ürünler

EGE PROFİL TİCARET VE SANAYİ A.Ş. YÖNETİM KURULU FAALİYET RAPORU

Türkiye plastik inşaat malzemeleri ihracatı 2015 yılında % 21 düşerek 1,1 Milyar USD 'ye gerilemiştir. Plastik inşaat malzemeleri ithalatı ise % 3 gerilemiş, 361,8 Milyon USD olmuştur. Çin 7,8 Milyar USD plastik inşaat malzemesi ihracatıyla en fazla ihracat yapan ülkedir. 7 Milyar USD'lik ihracatıyla Almanya ikinci sıradadır.

TÜRKİYE PLASTİK İNŞAAT MALZEMELERİ İHRACAT PAZARLARI İLK 5 ÜLKE (BİN USD)

SIRA	ÜLKELER	2014	2015	DEĞİŞİM (%)
1	Irak	266.192	190.285	-28,5
2	Rusya	131.359	56.958	-56,6
3	Türkmenistan	95.276	53.354	-44,0
4	Gürcistan	59.304	48.902	-17,5
5	KKTC	25.786	44.834	73,9

Kaynak: Türkiye İstatistik Kurumu
GTİP 3917-3918-3922-3925 Kodlu Ürünler

Türkiye 150'nin üzerinde ülkeye plastik inşaat mamülleri ihracatı yapmaktadır. Plastik inşaat malzemeleri üretimi her sene istikrarlı bir artış göstererek büyüme trendini sürdürmektedir. 2015 yılında 1,94 Milyon ton üretim gerçekleştirilmiştir.

Kaynak : Türk Yapı Sektörü Raporu (2015)

EGE PROFİL TİCARET VE SANAYİ A.Ş.
YÖNETİM KURULU FAALİYET RAPORU

BÖLÜM 5 - FİNANSAL DURUM

Şirketimizin 31 Mart 2016 tarihinde sona eren yıla ait özet konsolide finansal tablolar ve dipnotlar ekte sunulmuştur.

BAŞLICA FİNANSAL VE OPERASYONEL GÖSTERGELER

Şirketimizin 31 Mart 2016 tarihli konsolide finansal tablolarının bir önceki dönemle karşılaştırılmış bazı bilgileri aşağıda belirtilmiştir.

Hasılat

1000 TL	31 Mart 2016	31 Mart 2015	DEĞİŞİM %
Yurtiçi	109.516	73.364	49%
Yurtdışı	26.875	15.051	79%

İthalat & İhracat

1000 EURO	31 Mart 2016	31 Mart 2015	DEĞİŞİM %
İhracat	4.962	5.658	(12%)
İthalat	21.820	15.152	44%

FİNANSAL ORANLAR

LİKİDİTE RASYOLARI	31 Mart 2016	31 Aralık 2015
Cari Oran	1,74	2,01
Asit Test Oranı	1,35	1,74

KARLILIK RASYOLARI	31 Mart 2016	31 Mart 2015
Brüt Kar Marjı	0,24	0,27
Özsermaye karlılığı	0,02	0,02

KALDIRAÇ RASYOLARI	31 Mart 2016	31 Aralık 2015
Top Borçlar/Özsermaye	1,73	1,53
Top Borçlar/Top Aktifler	0,63	0,60
Özsermaye Rasyosu	0,37	0,40
Kısa Vad Borç/Top Aktifler	0,42	0,36
Uzun Vad Borç/Top Aktifler	0,21	0,24

EGE PROFİL TİCARET VE SANAYİ A.Ş.
YÖNETİM KURULU FAALİYET RAPORU

	31 Mart	31 Mart 2015
ETKİNLİK RASYOLARI		
Alacak Devir Hızı	0,51	0,41
Stok Devir Hızı	1,33	1,16
Aktif Devir Hızı	0,22	0,16

Sermaye yönetimi

Sermayeyi yönetirken Şirket'in hedefleri, ortaklarına getiri, diğer hissedarlara fayda sağlamak ve sermaye maliyetini azaltmak amacıyla en uygun sermaye yapısını sürdürmek için Şirket'in faaliyetlerinin devamını sağlayabilmektir.

Sektördeki diğer şirketlerle paralel olarak Şirket sermaye yönetiminde borç sermaye oranını izlemektedir. Bu oran, net borcun toplam sermayeye bölünmesiyle bulunur. Net borç, nakit ve nakit benzeri değerlerinin toplam borç (finansal durum tablosunda belirtilen kısa vadeli ve uzun vadeli yükümlülükler toplamı) tutarından düşülmesiyle hesaplanır. Toplam sermaye, finansal durum tablosunda belirtilen özkaynakların toplamıdır.

	31 Mart 2016	31 Aralık 2015
Toplam borçlar	390.598.911	335.564.890
Nakit ve nakit benzeri değerler (-)	42.502.364	(91.327.968)
Net borç	348.096.547	244.236.922
Toplam özsermaye	225.265.170	219.788.949
Borç/sermaye oranı	155%	111%

KAR DAĞITIM/DAĞITMAMA ÖNERİSİ

Şirketimizin kar dağıtım politikası faaliyet raporumuzun ekindeki kurumsal yönetim ilkeleri uyum raporunda 1. Bölümün 6. Maddesinde açıklanmıştır.

Şirketimiz Yönetim Kurulunca, Sermaye Piyasası Kurulu'nun Sermaye Piyasasında Finansal Raporlamaya İlişkin Esaslar Tebliği(II-14.1) çerçevesinde hazırlanan 01.01.2015-31.12.2015 hesap dönemine ait finansal tablolarımızda yer alan net dağıtılabılır dönem karlarının, yatırım projesinde kullanılmak üzere dağıtılmayarak "Geçmiş Yıllar Kar/Zararları" hesabında bırakılmasının Genel Kurul'un onayına sunulmasına karar verilmiştir.

EGE PROFİL TİCARET VE SANAYİ A.Ş. YÖNETİM KURULU FAALİYET RAPORU

FİNANSAL RİSK YÖNETİMİ,

Şirketimizin finansal risk yönetimi faaliyet raporumuzun ekinde yer alan 31 Mart 2016 tarihinde sona eren yıla ait üye konsolide finansal tablolar ve dipnotlar raporu 30 . Maddesinde açıklanmıştır.

BÖLÜM 6 - DİĞER HUSUSLAR

Sigorta,

Aktif değerlerin toplam sigorta tutarları dönemler itibariyle aşağıdaki gibidir (TL);

	31 Mart 2016 (TL Tutarı)	31 Aralık 2015 (TL Tutarı)
Aktif değerlerin toplam sigorta tutarları	380.328.782	340.839.504

BÖLÜM 7 - ŞİRKETLER TOPLULUĞUNDA ANA ŞİRKETİN FAALİYET RAPORLARI

Hakim şirket Deceuninck NV' nin faaliyet raporları www.deceuninck.com internet sitesinde yayınlanmaktadır.

TTK 199. MADDEYE İSTN. YAZILAN Y.K.SORUMLULUK RAPORU

Şirketimiz Yönetim Kurulu tarafından T.T.K. 199. Madde kapsamında Hakim ve Bağlı Ortaklıklar ile ilişkilerimizi açıklayan raporun sonuç kısmı şu şekildedir.

Geçmiş faaliyet yılında hakim şirketle, hakim şirkete bağlı bir şirketle, hakim şirketin yönlendirmesiyle onun yada ona bağlı bir şirketin yararına yapılan bir hukuki işlem yoktur.

Yine aynı faaliyet döneminde hakim şirketin veya ona bağlı bir şirketin yararına alınan veya alınmasından kaçınılan bir işlem veya önlem bulunmamaktadır, herhangi bir zarar denkleştirmesi yapılmamıştır.

Şirketimiz ile hakim şirket ve hakim şirketle dolaylı ilişkili şirketler ile gerçekleşen bir hukuki işlem yapılmadığından, tarafımızca bilinen hal ve şartlara göre alınan veya alınmasından kaçınılan önlem olmamış, dolayısıyla her bir hukuki işlemde uygun bir karşı edim sağlanma ihtiyacı doğmamış, şirket zararı oluşmamıştır.

Bağlı şirket raporu hazırlama yükümlülüğümüzü aşağıdaki ilkeler çerçevesinde;

- Hakim şirket lehine, bağlı şirket aleyhine yapılan işlem varsa raporlanması,
- Kayıp oluşması halinde denkleştirmesi,
- Grup menfaati için bağlı şirket menfaatinden vazgeçilmesi riskinin olumsuz sonuçlarını bağlı şirket lehine giderilmesi,
- Bu suretle; azınlık hissedarların, tedarikçelerin, alacaklıların, işçilerin korunması amacıyla,

doğru ve dürüst hesap verme ilkelerine uygun olarak hazırladığımızı ve 2016 faaliyet yılına ilişkin bilinen hal ve şartlara göre oluşan bir işlemde dolayı şirketimizin böyle bir zarara uğramadığını beyan ederiz.

**EGE PROFİL TİCARET VE SANAYİ A.Ş.
YÖNETİM KURULU FAALİYET RAPORU**

MERKEZ VE MERKEZ DIŐI MÜDÜRLÜKLER

EGEPEN DECEUNINCK

Merkez - Genel Müdürlük İzmir Fabrika
Atatürk Organize Sanayi Bölgesi
10003 Sok. No:5 Çiğli/İzmir
T. 0232 398 98 98 F. 0232 398 99 00

İzmir Bölge Müdürlüğü
Atatürk Organize Sanayi Bölgesi
10003. Sok. No:5 Çiğli/İzmir
T. 0232 398 98 98 F. 0232 398 99 83

Ankara Bölge Müdürlüğü
Kızılırmak Mah. 1446 Sk: No:4/26
Çukurambar-Çankaya/Ankara
T.0312 440 16 15 F.0312 441 11 18

Adana Bölge Müdürlüğü
Yeni Mahalle 87071 sk. No:50-1
Bozkurtlar Recidance K:3/3
Seyhan/Adana
T. 0322 247 23 86 F. 0322 247 23 85

İstanbul Bölge Müdürlüğü
İçeren köy Mahallesi Çayır yolu Sokak
No:5 Bay Plaza 3. Kat Ataşehir / İstanbul
T. 0216 537 13 60 F. 0216 537 13 64

**EGE PROFİL TİCARET VE SANAYİ A.Ş.
YÖNETİM KURULU FAALİYET RAPORU**

WİNSA

Genel Müdürlük

Atatürk Organize Sanayi Bölgesi
10003. Sok. No:5 Çiğli/İzmir
T. 0232 398 98 98 F. 0232 398 99 00

İstanbul Bölge Müdürlüğü

İçeren köy Mahallesi Çayır yolu Sokak
No:5 Bay Plaza 4. Kat Ataşehir / İstanbul
T. 0216 574 58 65 F. 0216 574 10 53

İzmir Bölge Müdürlüğü

Atatürk Organize Sanayi Bölgesi
10003 Sok. No:5 Çiğli/İzmir
T. 0232 328 11 37 F. 0232 328 11 39

Pazarlama ve Satış Müdürlüğü

Halyolu Cad. No:5 Bay Plaza K.12
34752 Ataşehir/İstanbul
T. 0216 574 58 65 F. 0216 469 55 71

Kocaeli Fabrika

Kızılcıklık Mah. Suadiye Yolu Üzeri
Sarımeşe-Kartepe/İzmit
T. 0262 371 57 27 F. 0262 371 57 28

Adana Bölge Müdürlüğü

Yeni Mahalle 87071 sk. No:50-1
Bozkurtlar Recidance K:3/2
Seyhan/Adana
T. 0322 247 23 80 F. 0322 247 23 81

Ankara Bölge Müdürlüğü

Kızılırmak Mah. 1446 Sk: No:4/17
Çukurambar-Çankaya/Ankara,
T.0312 442 83 60 F.0312 442 71 11